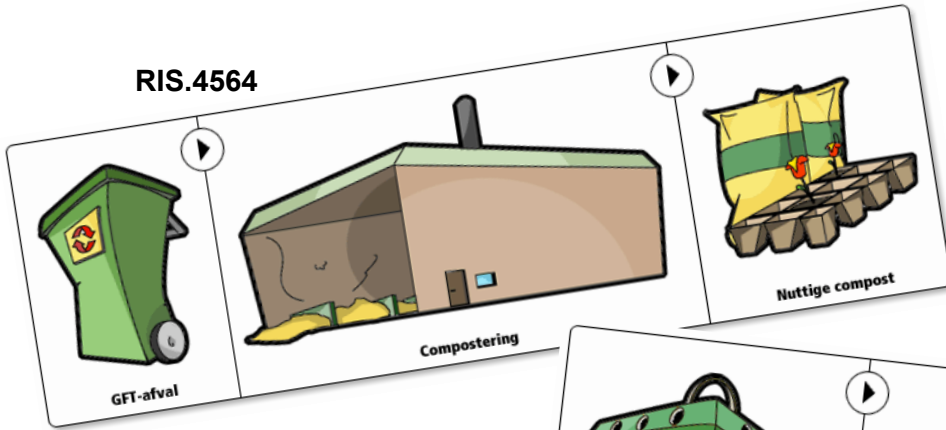
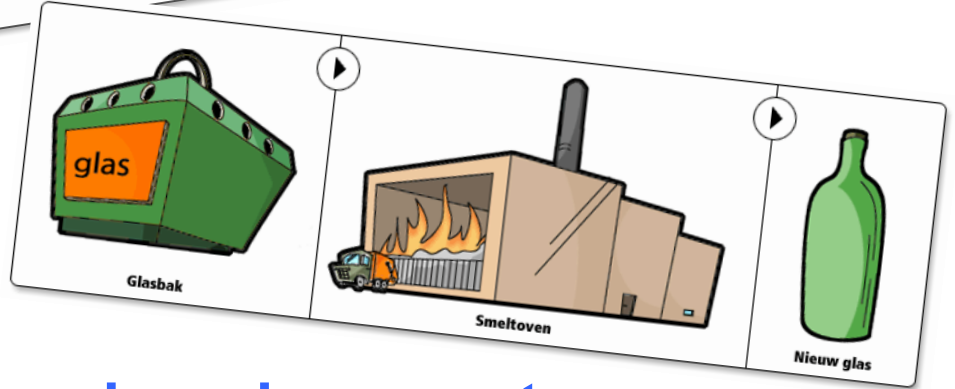


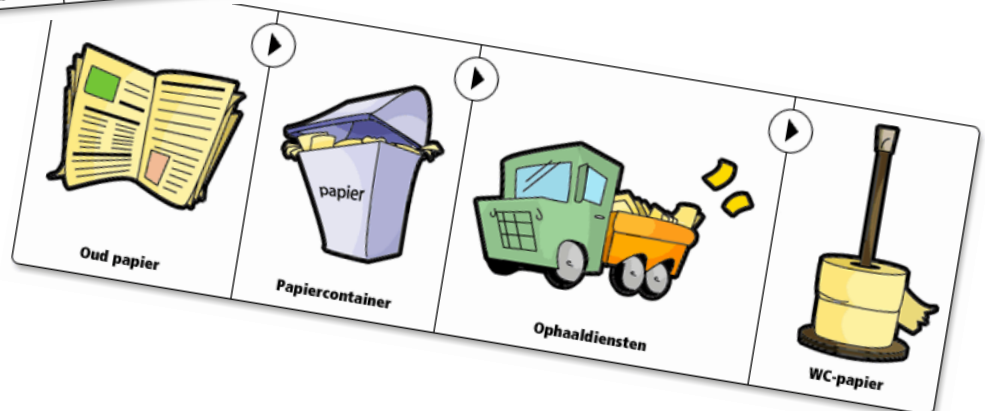
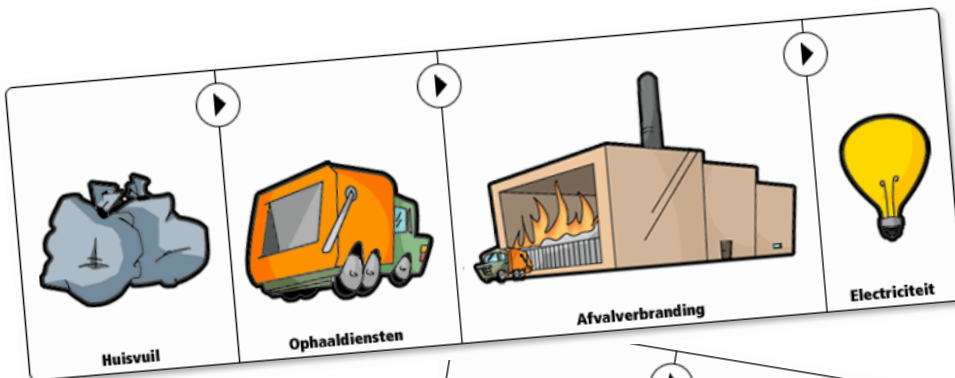
RIS.4564



**AREA**  
Kennis&Regie



## Uitvoeringsdocument Kaderplan Afvalstoffen 2010-2015 ----concept----



herziene versie, december 2010

<b>1</b>	<b>KADERS EN ONTWIKKELINGEN EMMER AFVALSTOFFENBEHEER</b>	<b>2</b>
1.1	NEDERLANDS AFVALBELEID	2
1.2	MILIEUBELEID GEMEENTE EMMEN	3
1.3	ONTWIKKELINGEN	3
<b>2</b>	<b>NULMETING</b>	<b>5</b>
2.1	TOTALE HOEVEELHEID AFVAL PER INWONER	5
2.2	HOEVEELHEID HUISHOUDELIJK RESTAFVAL	6
2.3	AFVALSCHEIDINGSDOELSTELLING	6
2.4	BRONSCHEIDING HERBRUIKBARE STROMEN	7
2.5	GROF VUIL	7
2.6	HOEVEELHEID NOG TE SCHEIDEN MATERIAAL IN HET RESTAFVAL	9
2.7	MELDINGEN EN KLACHTEN	9
2.8	CONCLUSIES UIT NULMETING	10
<b>3</b>	<b>AFVALVISIE 2010-2015</b>	<b>11</b>
3.1	BRONSCHEIDING	11
3.2	DIFTAR	12
3.3	KOSTEN UITVOERING AFVALBEHEERPLAN	12
3.4	KWALITEIT DIENSTVERLENING	12
3.5	DUURZAME ENERGIE.	13
3.6	PRODUCENTENVERANTWOORDELIJKHEID	13
<b>4</b>	<b>OVERZICHT VISIE PER AFVALDEELSTROOM</b>	<b>14</b>
4.1	REST-AFVAL	15
4.2	GROENTE, FRUIT EN TUIN (GFT)-AFVAL	17
4.3	OUD PAPIER EN KARTON	19
4.4	TEXTIEL	21
4.5	GLAS	23
4.6	KCA (KLEIN CHEMISCH AFVAL)	25
4.7	GROF HUISHOUDELIJK AFVAL	27
4.8	KUNSTSTOF VERPAKKINGEN	30
4.9	SAMENVATTEND	32
<b>5</b>	<b>COMMUNICATIE</b>	<b>33</b>
5.1	COMMUNICATIEDOELEN	33
5.2	COMMUNICATIESTRATEGIE	33
5.3	MIDDELEN	33
5.4	WIE COMMUNICEERT?	34
5.5	HANDHAVING	34
<b>6</b>	<b>FINANCIËLE ASPECTEN</b>	<b>35</b>
6.1	AFVALSTOFFENHEFFING AREAGEMEENTEN	35
6.2	OPBOUW AFVALSTOFFENHEFFING	35
<b>7</b>	<b>PROCEDURE, PLANNING EN MONITORING</b>	<b>37</b>

# 1 Kaders en ontwikkelingen Emmer afvalstoffenbeheer

## Algemeen

De gemeente Emmen is voor het te formuleren beleidskader voor een groot deel afhankelijk van wat hierover op Europees en nationaal niveau is vastgelegd. Europese richtlijnen verplichten de lidstaten om het Europees afvalbeleid nader uit te werken en in hun wetgeving en nationale beleidsplannen op te nemen. In Nederland is de doorwerking van Europese regelgeving vastgelegd in de Wet milieubeheer en het Landelijk Afvalbeheerplan (LAP).

## 1.1 Nederlands afvalbeleid

Het Europees afvalbeleid is op rijksniveau uitgewerkt in het LAP. Het nieuwe LAP2 is op 24 december 2009 in werking getreden voor de periode 2009-2015 met een doorkijk tot 2021. Het LAP2 vervangt hiermee het LAP1 waarin het rijksbeleid voor de periode 2002-2012 was vastgelegd.

### **Landelijk Afvalbeheerplan**

Het Landelijk Afvalbeheerplan (LAP) bevat het rijksbeleid en is op grond van artikel 10.14 van de wet Milieubeheer voor gemeenten het kader waarbinnen zij het eigen afvalbeleid vorm dienen te geven.

### *Ketenbeleid*

Het LAP2 heeft als uitdagende ondertitel: "Naar een materiaalketenbeleid". Anders dan het LAP1 richt het beleid zich nu niet uitsluitend meer op de afvalketen (van inzameling tot en met verwijdering), maar op het hele traject van de winning van een grondstof tot en met de verwerking als afvalstof. Om vermindering van de milieudruk van afval te realiseren richt het beleid zich op aangrijpingspunten eerder in de keten, zoals het productontwerp. Het denken in ketens moet leiden tot meer innovatieve oplossingen en samenwerking tussen bedrijven. In die zin richt het LAP2 zich voornamelijk tot de producenten. Het LAP2 brengt geen veranderingen in de taken en verantwoordelijkheden van gemeenten. De taken van de gemeenten blijven ook volgens het LAP2 voornamelijk beperkt tot: afvalpreventie, afvalscheiding, vergunningverlening en handhaving

### *Kunststof verpakkingen*

De wettelijke zorgplicht blijft bestaan voor het (gescheiden) inzamelen van een aantal deelstromen in huishoudelijk afval.<sup>1</sup> Nieuw als aan de bron te scheiden afvalstroom zijn de kunststof verpakkingen opgenomen in het LAP. De verplichte afvalscheiding door huishoudens van de in het LAP opgesomde componenten is als verplichting vastgelegd in de gemeentelijke afvalstoffenverordening.<sup>2</sup>

### *60% bronscheiding in 2015*

LAP2 stelt dat in 2015 60% van het huishoudelijk afval nuttig toegepast dient te worden. Het voorgaande betekent dat gemeenten een bepaalde mate van vrijheid hebben bij het invullen van het behalen van de doelstelling van 60% op het gebied van bronscheiding en nuttige toepassing van afvalstromen. Anders dan in het LAP1 is nu niet meer per deelstroom voorgeschreven hoeveel er middels bronscheiding moet worden ingezameld.

### *Afval is energie en voedsel*

Verder stelt LAP2 dat een aantal kwalitatieve doelstellingen die betrekking hebben op het gemeentelijk afvalbeheer. Ten eerste bepaalt LAP2 dat van afval dat niet kan worden hergebruikt, de energie-inhoud optimaal moet worden benut. Hierbij wordt gestreefd naar meer inzet van afval als brandstof in installaties met een hoog energierendement en door het verbeteren van de energieprestatie van de bestaande afvalverbrandingsinstallaties (AVI's). Op basis van LAP2 hebben enkele AVI's in Nederland een zogeten R1-status ontvangen wat wil zeggen dat het energetisch rendement van de verbranding in de AVI toereikend is om te kunnen gelden als nuttige toepassing. Verder schrijft LAP2 voor het Cradle-to-Cradle (C2C)-concept te gebruiken als inspiratiebron voor de uitvoering van het ketenbeleid bij een aantal afvalstromen.<sup>3</sup> C2C betekent dat producten dusdanig moeten zijn ontworpen dat zij materialen van de producten op een hoogwaardige manier kunnen

<sup>1</sup> De bronscheidingsplicht geldt voor GFT-afval, papier/karton, glas, textiel, elektr(on)ische apparatuur, KCA en enkele grof vuilstromen (zoals grof tuinafval, huishoudelijk bouw- en sloopafval en verduurzaamd hout). Nieuw (ten opzichte van LAP1) is de bronscheidingsplicht voor kunststof verpakkingen (tenzij dit door een gecertificeerde nascheidingsinstallatie mogelijk is).

<sup>2</sup> De nieuw vast te stellen Afvalstoffenverordening Gemeente Emmen en de daarmee samenhangende uitvoeringsbesluit zal aansluiten op de nieuwe regelgeving (planning besluitvorming begin 2011).

<sup>3</sup> Dit zijn bouw- en sloopafval, gft, papier en karton, aluminium, textiel, grof huishoudelijk afval en pvc.

worden hergebruikt in een nieuw product. Voor gemeenten een aspect om de bij de bepaling van hun beleid voor de langere termijn rekening mee te houden in het kader van het te voeren afvalscheidings- en preventiebeleid.

### **Wet Milieubeheer**

De Wet milieubeheer is het juridisch kader voor het gemeentelijk afvalbeleid. Hoofdstuk 10 van de Wet schrijft in dat verband onder meer de plicht voor de huis-aan-huisinzameling van rest- en gft-afval en de voorkeursvolgorde van afvalbeheer voor. Ook schrijft de Wet Milieubeheer voor dat gemeenten rekening moeten houden met het LAP en dat er een gemeentelijke afvalstoffenverordening vastgesteld moet worden. In 2008 is de Wet Milieubeheer zo gewijzigd dat gemeenten meer keuzevrijheid krijgen voor het inzamelen van GFT-afval. Onder invloed van Europese regelgeving (Kaderrichtlijn Afvalstoffen) zal de Wet Milieubeheer de komende jaren verder aangepast worden: de wet zal naast rest- en GFT-afval ook de gescheiden inzameling van papier/karton, metaal, kunststof en glas gaan verplichten. Het is nog niet duidelijk of daarbij nascheiding als alternatief op bronscheiding kan dienen.

## **1.2 Milieubeleid Gemeente Emmen**

De gemeenteraad heeft in 2007 (middels een motie van Groen-Links) de ambitie vastgesteld van een klimaatneutraal Emmen in 2020. De gemeenteraad heeft in 2009 de milieugenda 2009-2012 vastgesteld. De milieugenda 2009-2012 stelt als ambitie de te verwerken hoeveelheid afval zo veel mogelijk te beperken, tegen zo laag mogelijke kosten. Inzet is tenminste te voldoen aan de landelijke doelstellingen voor afvalscheiding. Voorts dient het afvalstoffenbeheer het milieurendement te bevorderen.

In 2005 heeft de gemeenteraad het Energie- en klimaatbeleidsplan vastgesteld. De gemeente Emmen ziet het terugdringen van de uitstoot van broeikasgassen als CO<sup>2</sup> als een belangrijke uitdaging. De gemeente stelt zich tot doel de emissie van CO<sup>2</sup> in 2010 met 6% te verminderen ten opzichte van 2000 en 10% van de gebruikte energie in de gemeente Emmen in 2020 afkomstig te laten zijn van duurzame vormen van energie. Verder heeft het college in 2008 net als de andere Drentse, Friese en Groningse gemeenten het Energieakkoord Noord-Nederland ondertekend, waarmee het zich committeert een bijdrage te leveren in de realisatie van duurzame energieproductie (40-50 PJ in 2011) en CO<sub>2</sub>-reductie (4-5 Mton in 2011 en 15-20 Mton na 2011) in Noord-Nederland.

## **1.3 Ontwikkelingen**

### **Producentenverantwoordelijkheid**

Europese en nationale regelgeving lijkt zich in toenemend mate te richten op de verantwoordelijkheid van producenten voor de gevolgen van het afdankstadium van hun producten. Dit beleid vertaalt zich in een toenemende bemoeienis van producenten en hun koepelorganisaties bij het beheer en de financiering van het afval waarvoor zij verantwoordelijk worden gesteld. Op grond van de artikelen 10.17 en 15.32 van de Wet milieubeheer is producentenverantwoordelijkheid momenteel (wettelijk) geregeld voor vijf afvalstromen, te weten verpakkingen, autobanden, elektrische en elektronische apparatuur, batterijen en autowrakken.

### **Technologische ontwikkeling**

De inzamel- en verwerkingstechnieken in de afvalsector ontwikkelen zich in een snel tempo. Toenemende energierendementen uit restafvalverbranding, toepassing nascheidingstechnieken en energie- of brandstofwinning uit biomassa zijn daarvan voorbeelden. De inzichten over de wenselijkheid van specifieke toepassing wijzigen nog voortdurend. Onder de druk van stijgende energie- en grondstofprijzen mag verwacht worden dat deze ontwikkelingen de afvalsector ook in de komende jaren nog een dynamisch beeld zullen geven. Verwacht wordt dat de waarde van deelstromen uit het afval verder zal stijgen, wat de verdere scheiding van het afval ook kostentechnisch ondersteund.

### **Differentiatie afvalgedrag samenleving**

Toenemende diversiteit in woon-, leef- en consumptiegewoonten leidt tot een toenemende differentiatie in het afdankgedrag van burgers en de servicewensen die zij daarbij hebben. Tegemoet komen aan deze verdergaande differentiatie in inzamelstromen enerzijds en servicewensen anderzijds zal de vraag doen oproepen of een collectieve financiering via een generieke heffing nog voldoet. In toenemende mate wordt de financiering meer afhankelijk gemaakt van het feitelijk gebruik van de voorzieningen. In de gemeente Emmen is gekozen voor de gezinsgrootte als maatstaf voor de afvalstoffenheffing. Met verdergaande vormen van tariefdifferentiatie (diftar) kan bijvoorbeeld de hoogte van de afvalstoffenheffing ook afhankelijk worden gemaakt van de mate van het gebruik van voorzieningen.

### **Bovenlokale samenwerking afvalbeheer**

De afvalinzameling werd tot 1 januari 2006 uitgevoerd door de gemeentelijke reinigingsdienst. Per 1 januari 2006 is de NV Area Reiniging opgericht als zelfstandig overheidsgedomineerd bedrijf, voortkomend uit de gemeentelijke diensten van Emmen, Hoogeveen en Coevorden. De voornaamste reden waarom Area is opgericht is om door schaalvergroting en professionalisering tot een meer bedrijfsmatige aanpak en daardoor tot een betere kostenbeheersing te komen.

Area Reiniging is een N.V. met als aandeelhouders de gemeenten Emmen, Hoogeveen en Coevorden. De drie gemeenten hebben voor de uitvoering van de opgedragen werkzaamheden voor onbepaalde tijd een raam- en een productovereenkomst afgesloten. Hierin zijn de uit te voeren werkzaamheden, inclusief kwaliteit- en prijsafspraken vastgelegd.

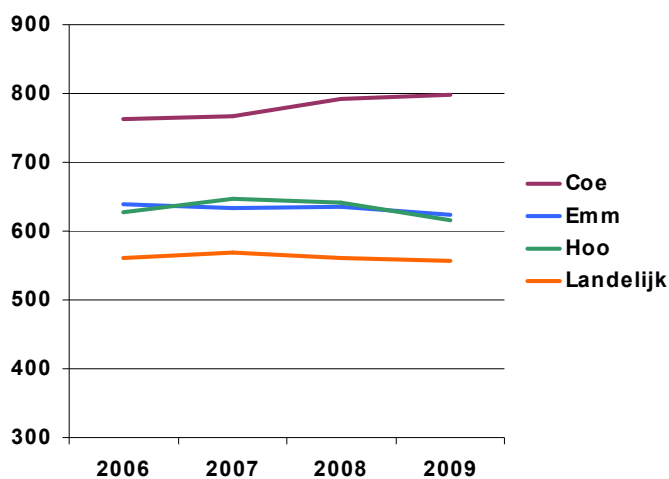
De doorgevoerde verzelfstandiging van de gemeentelijke reinigingsdiensten heeft de rol en positie van de gemeenten veranderd. Met de oprichting van Area ligt de uitvoerende en adviserende rol bij Area Reiniging en de beleidsbepalende en opdrachtgeversrol bij de gemeente. De gemeente Emmen zal in samenwerking met Hoogeveen en Coevorden in 2011 een evaluatie uitvoeren met inachtneming van de in het bedrijfsplan 2005 opgenomen prestatie eisen.

## 2 Nulmeting

Ten behoeve van de ontwikkeling van het Kaderplan Afvalstoffen heeft eerst een nulmeting plaatsgevonden om de huidige stand van zaken rond de afvalinzameling te bepalen. Daarvoor is gebruik gemaakt van de door Area Reiniging opgestelde rapportage "model afvalbeheerbeleid" (2009) waarin de tot nu toe gerealiseerde prestaties van de drie gemeenten zijn vastgelegd. Daarnaast is gebruik gemaakt van de door Area Reiniging periodiek uitgevoerde afvalsorteeranalyses. In het kader van de nulmeting is ook een overzicht van de tariefontwikkeling opgenomen.

### 2.1 Totale hoeveelheid afval per inwoner

Kg / inwoner	2006	2007	2008	2009
Coevorden	763	767	792	798
Emmen	640	633	636	623
Hoogeveen	628	647	641	616
Landelijk	561	569	561	556

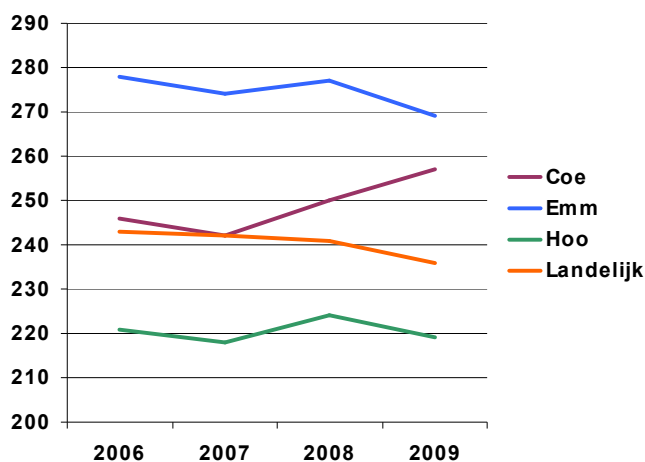


#### Toelichting:

- In vergelijking met landelijk gemiddelde heeft Emmen veel afval per inwoner
- Zowel relatief veel huishoudelijk restafval, als ook relatief veel gescheiden (en recyclebare) afvalstromen zoals GFT, papier, glas en textiel
- In Emmen en Hoogeveen is sprake van een dalende trend

## 2.2 Hoeveelheid huishoudelijk restafval

Kg / inwoner	2006	2007	2008	2009
Coevorden	246	242	250	257
Emmen	278	274	277	269
Hoogeveen	221	218	224	219
Landelijk	243	242	241	236

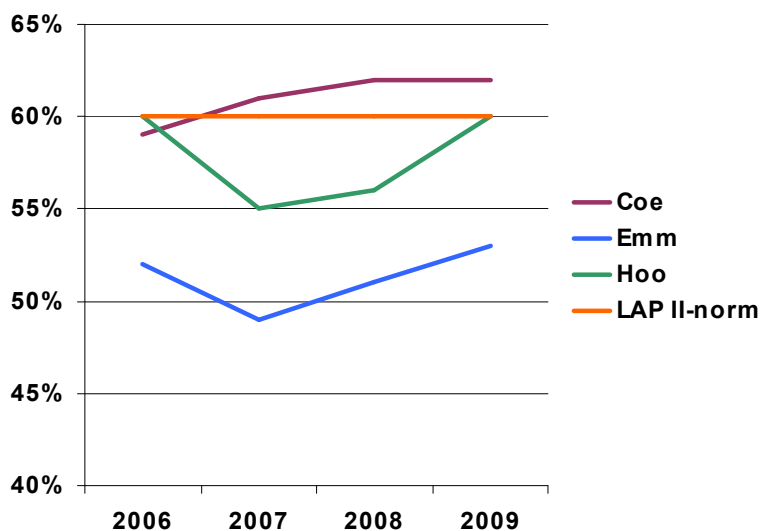


### Toelichting:

- Emmen heeft grote hoeveelheid restafval per inwoner in vergelijking met andere gemeenten
- Hoeveelheid restafval neemt af

## 2.3 Afvalscheidingsdoelstelling

Gemeente	Doel (LAP-2)	2006	2007	2008	2009
Coevorden	60%	59%	61%	62%	62%
Emmen	60%	52%	49%	51%	53%
Hoogeveen	60%	60%	55%	60%	60%

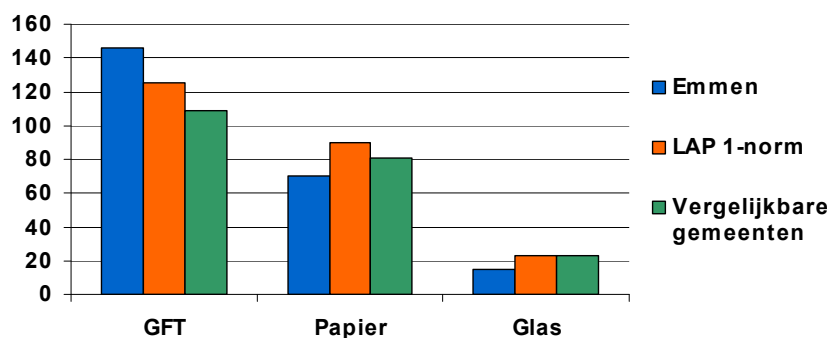


### Toelichting

- Bronscheiding is belangrijke hoofdindicator voor doeltreffendheid van gemeentelijk afvalbeheerbeleid
- Gemeente Emmen presteert redelijk goed qua bronscheiding.

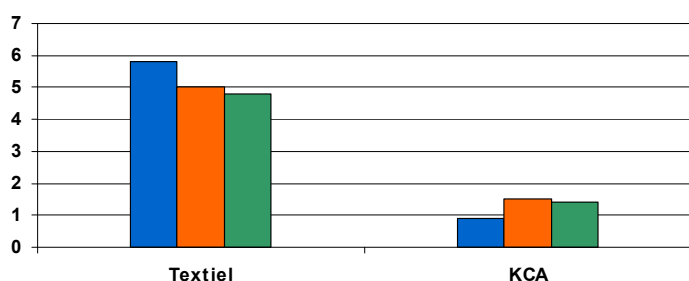
## 2.4 Bronscheiding herbruikbare stromen

	GFT	Papier	Glas	Textiel	KCA
Emmen	146	70	15	7,2	0,9
LAP 1-norm	125	90	23	5,0	1,5
Vergelijkbare gemeenten	109	81	23	4,8	1,4



Toelichting:

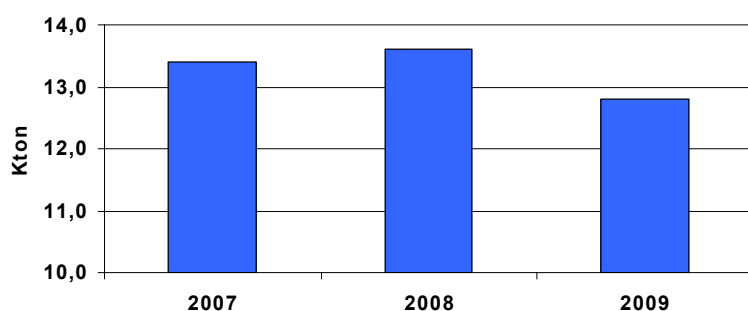
- Gemeente Emmen presteert prima qua bronnscheiding van GFT en textiel
- Inzameling van oud papier en glas vergt aandacht
- Hoe beter de scheiding in herbruikbare afvalstromen, hoe lager de kosten van afvalbeheer



## 2.5 Grof vuil

	2007	2008	2009
Ingezameld grof vuil	13.397	13.624	12.839
Hergebruik grof vuil	81%	75%	79%
Aantal bezoekers	84.407	82.957	80.968

### Ingezameld grof vuil

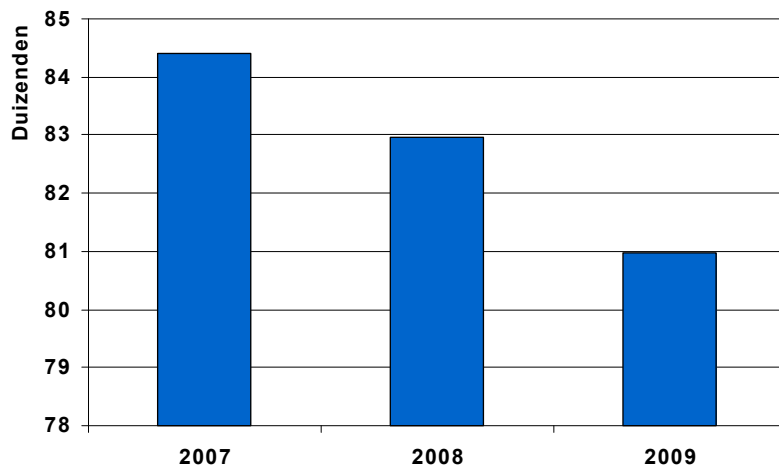


Toelichting:

- Burgers gaan relatief weinig naar de milieustraat
- Aantal bezoeken aan de milieustraat neemt gestaag af
- Verreweg meeste grof vuil wordt gebracht naar milieustraat
- Dit is het positief effect van een restrictief ophaalregime
- Meer gebruik milieustraat leidt tot beter afvalscheiding en

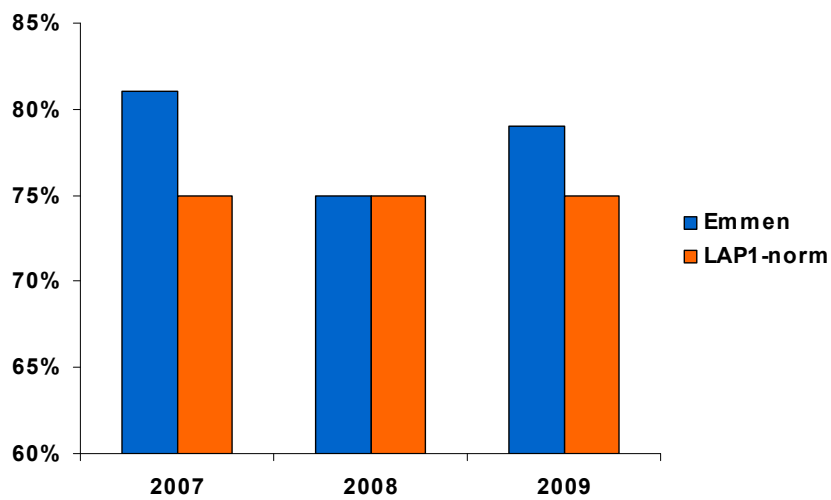
## Bezoekers

hergebruik



- Op basis van LAP1-norm scoort Emmen voldoende

## Hergebruik grofvuilstromen



## 2.6 Hoeveelheid nog te scheiden materiaal in het restafval (2008)

	totaal	GFT	papier	glas	textiel	kunststof (KFF)	overig (rest)afval
gemiddelde inhoud grijze container	277	48	30	17	10	11	161

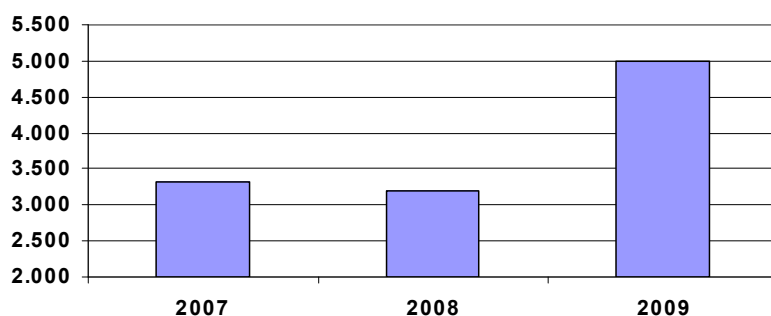


Toelichting:

- Area heeft samen met andere Drentse gemeenten een uniform analyseprotocol opgesteld, zodat benchmarking mogelijk wordt
- De sorteeranalyses laten zien dat er nog voldoende mogelijkheden voor verbetering van de scheidingsresultaten voor GFT, papier, kunststof verpakkingen en glas

## 2.7 Meldingen en klachten

	2007	2008	2009
% Meldingen tov aansluitingen	7%	7%	11%
Aantal meldingen	3.321	3.201	4.989



Toelichting:

- Na daling is in 2009 een stijging van het aantal meldingen
- Melding hoeft geen klacht te zijn
- Invoering inzameling kunststof of nieuwe indeling inzamelroutes leidt tot vragen
- Area voornemens om periodiek tevredenheid burgers over dienstverlening te meten

## **2.8 Conclusies uit nulmeting**

De conclusies van de nulmeting hebben als basis gediend voor het in dit plan opgenomen beleid. De uitkomsten van de nulmeting zijn in tabelvorm weergegeven. Vanwege de omvang van dit overzicht is dit opgenomen in bijlage 3.

Samenvattend kunnen uit de nulmeting (peiljaar 2008) de volgende conclusies worden getrokken:

- *Emmer huishoudens scheiden nog onvoldoende hun afval: 51% van het afval wordt gescheiden terwijl 60% de norm is*
- *Emmer huishoudens zamelen zowel absoluut als relatief veel restafval in (277 kg tegen een landelijk gemiddelde van 241 kg)*
- *Emmer huishoudens maken relatief minder vaak gebruik van de milieustraat én de bezoekers die er komen, brengen relatief minder afval (in vergelijking met de huishoudens uit Coevorden en Hoogeveen)*
- *Gezien de uitkomsten van de sorteeranalyses is er aanleiding voor verbetering van de afvalscheidingsprestaties voor de componenten GFT, oud papier en karton, kunststof verpakkingen en glas*

### 3 Afvalvisie 2010-2015

Gelet op de kaders zoals gesteld in hoofdstuk 1 en de uitkomsten van de nulmeting uit het vorige hoofdstuk moet een verdergaande verbetering van het afvalscheidingsgedrag en daarmee van het afvalscheidingsresultaat worden nagestreefd. Aangezien deze uitdaging en de concrete taakstelling uit het LAP2 voor de Area-partners gelijk is, ligt het voor de hand om het beleid binnen de drie Area-gemeenten op dezelfde grondslagen te baseren. Dit geeft tevens mogelijkheden om ook het daaruit voortvloeiende maatregelenpakket op elkaar af te stemmen. Hierdoor wordt het mogelijk om ook in de uitvoering zaken op een meer efficiënte en kostenbesparende wijze in samenwerking met Area aan te pakken. Alleen door een dergelijke aanpak wordt het mogelijk om tegen maatschappelijk verantwoorde tarieven een nog betere kwaliteit en service van dienstverlening te bieden.

#### Afvalvisie

*De gemeente Emmen streeft in samenwerking met haar partners in Areaverband naar verdergaande verbeteringen op het gebied van een effectieve en doelmatige inzameling en verwerking van het huishoudelijk afval. Daarbij wordt tenminste voldaan aan de gemeentelijke zorgplicht en het landelijk beleidskader.*

*Het accent is de komende planperiode gericht op het verminderen van de hoeveelheid restafval. Door optimalisatie van de afvalscheidingvoorzieningen worden burgers gestimuleerd hun afval beter te scheiden. Het in dit plan opgenomen maatregelenpakket mag niet leiden tot een lastenverzwaring bij de burger.*

De gemeenteraad heeft de wens uitgesproken om in 2020 klimaatneutrale gemeente te zijn. Een gemeentelijk afvalbeleid dat op preventie en hergebruik is gebaseerd kan daaraan een belangrijke bijdrage leveren. Verbeteringen op het gebied van afvalscheiding betekent meer hergebruik, waardoor het gebruik van steeds schaarser wordende grondstoffen en de daarmee samenhangende uitstoot van CO<sub>2</sub> wordt voorkomen. Verbeteringen op het gebied van afvalscheiding betekent ook dat meer herbruikbare afvalstoffen als grondstof voor nieuwe producten beschikbaar komen. Daarmee wordt tevens uitvoering gegeven aan de basisprincipes van het C2C-concept, namelijk dat afval als grondstof voor nieuwe producten wordt ingezet.

Het voor de komende planperiode gepresenteerde beleid moet worden gezien als een tussenstap naar verdergaande maatregelen voor de periode daarna. Deze zullen ondermeer afhankelijk zijn van marktontwikkelingen, aanscherping van productie-eisen en de nadere afspraken die door de minister van VROM in de komende periode met de producenten worden gemaakt op het gebied van afvalverwijdering. Ook het LAP zal vóór 2015 daarop worden aangepast. De gemeenten zijn daarin volgend. Om die reden is de looptijd van dit plan afgestemd op de werkingssfeer van het tweede LAP.

De overall visie is hierna nader uitgewerkt in een aantal beleidskaders. Deze vormen de basis voor het te voeren afvalbeleid en vinden hun doorwerking in het beleid en maatregelen die hierna in hoofdstuk 4 voor de afzonderlijke afvaldeelstromen zijn opgenomen. Het jaar 2008 geldt als vertrekpunt en is tevens referentiejaar voor het nieuw geformuleerde beleid.

#### 3.1 Bronscheiding

In de Emmense situatie werd in 2008 51% van het totale afvalaanbod gescheiden ingezameld en aangewend voor hergebruik/nuttige toepassing waarmee de landelijke doelstelling van 60% bronscheiding niet wordt behaald. Vanwege de nog aanwezige hoeveelheid herbruikbaar afval in het restafval verdient het aanbeveling voor de komende planperiode met extra maatregelen te proberen ook hiervan nog een deel gescheiden in te zamelen. Hiermee kan het bronscheidingspercentage van 60% worden behaald. Het verminderen van de hoeveelheid restafval per inwoner per jaar moet met de in het plan voorgestelde maatregelen haalbaar worden geacht.

#### Beleidskader bronscheiding

Bevorderen van afvalscheiding en hergebruik waarmee tenminste aan de landelijke doelstelling van 60% bronscheiding wordt voldaan.

Verminderen van de hoeveelheid restafval tot 244 kilo per inwoner in 2015 (in 2008 betrof dit een

### **3.2 Diftar**

Diftar is een systeem van gedifferentieerde tarieven voor huishoudelijk afval. De hoogte van de kosten voor een huishouden worden bij de hantering van een dergelijk belastingsysteem afhankelijk gesteld van het afvalaanbod per huishouden.

Het doel hiervan is tweeledig:

- gedragsbeïnvloeding van de burger via financiële prikkels, met als doel afvalpreventie en afvalscheiding te bevorderen met het oog op hergebruik.
- een rechtvaardige(r) verdeling van de kosten per huishouden. De vervuiler betaalt voor milieuvriendelijk gedrag of wordt beloond voor milieuvriendelijk gedrag.

Nut en noodzaak van de invoering van diftar hangt in belangrijke mate af van de prestaties die een gemeente levert op het gebied van de gescheiden inzameling en de samenstelling van het overblijvende restafval. Hoe groter de hoeveelheid (nog) te scheiden afval is die in de restfractie is achtergebleven hoe groter de kans dat die er door middel van diftar voor een belangrijk deel aan kan worden onttrokken.

Een overgang naar diftar brengt, ongeacht het gekozen systeem, extra kosten met zich mee op het gebied van logistieke aanpassingen, containervolumes, handhaving enz. Daarnaast moet rekening worden gehouden met veel hogere inningskosten wegens aanpassing van de belastingadministratie.

Gezien het tot nu toe zonder dwangmaatregelen bereikte scheidingsresultaat dienen de bewoners binnen het Areagebied ook in de komende planperiode de kans te krijgen de voorgenomen ambities zonder diftar te realiseren. De uitkomsten uit te voeren evaluatie in 2015 zijn bepalend of een onderzoek naar nut en noodzaak van diftar al dan niet alsnog aan de orde wordt gesteld.

#### **Beleidskader diftar**

Het realiseren van een hoger niveau van bronscheiding door optimalisering van afvalscheidingvoorzieningen. Zonder de inzet van bijzondere belastingmaatregelen in de vorm van diftar worden de doelstellingen van het LAP haalbaar geacht. Niettemin kan de uit te voeren planevaluatie na 2015 alsnog aanleiding geven de nut en noodzaak van de invoering van diftar te onderzoeken.

### **3.3 Kosten uitvoering afvalbeheerplan**

De uit het plan voortkomende gemeentelijke maatregelen zullen bij elkaar geteld in principe kostenneutraal worden uitgevoerd. Financiering vindt plaats aan de hand van de tevoren berekende besparing die met de te treffen maatregelen wordt gerealiseerd. De gevallen waar deze financieringswijze niet haalbaar is zullen voor afzonderlijke besluitvorming aan de gemeenteraad worden voorgelegd.

#### **Beleidskader kosten maatregelen**

De uit het beheerplan voortkomende maatregelen worden uitgevoerd zonder de afvalstoffenheffing (meer dan geïndexeerd) te verhogen

### **3.4 Kwaliteit dienstverlening**

Onder kwaliteit dienstverlening wordt in dit verband verstaan de kwaliteit, intensiteit en omvang van de inzamelvoorzieningen. Ook de voorzieningen die daar direct aan gekoppeld zijn (helpdesk, handhaving en voorlichting) behoren hiertoe. Om het scheiden van afval te verbeteren zullen de voorzieningen voor afvalscheiding zo laagdrempelig als mogelijk worden gemaakt. Ook de kwaliteit van de voorzieningen vormt een belangrijke factor.

Fraai en aantrekkelijk ogende inzamelvoorzieningen (bij voorkeur ondergronds waar het hoogbouw betreft) die voor een ieder goed bereikbaar zijn, zijn belangrijke randvoorwaarden voor het verbeteren van de afvalscheiding. In het hoofdstuk afvaldeelstromen wordt hier nader aandacht aan besteed. Een

hoge klanttevredenheid levert een positieve bijdrage aan het bereiken van de milieudoelstellingen in de vorm van commitment en betrokkenheid van burgers. Dit aspect zal aan de hand van jaarlijkse bewonersonderzoeken worden getoetst welke worden gestart in het vierde kwartaal 2010.

#### **Beleidskader dienstverlening**

Service blijft minimaal gehandhaafd op het niveau 2010

### **3.5 Duurzame energie.**

Naast het meewerken aan preventie- en afvalscheidingsdoelstellingen wordt van gemeenten gevraagd om te verwijderen afvalstromen zoveel mogelijk om te zetten in duurzame energie. Hierbij gaat het om de verwerking van biomassa'stromen bestaande uit GFT-afval, grof tuinafval, gemeentelijke groenstromen. Bij de ontwikkeling en inzet van alternatieve verwerkingsopties dient er sprake te zijn van:

- 1) Milieurendement: aantoonbare bijdrage aan het klimaat door CO<sub>2</sub>-reductie.
- 2) Financieel rendement: gelijkwaardig en waar mogelijk lager kosten niveau ten opzichte van traditionele verwerkingsmethoden.

#### **Beleidskader duurzame energie**

Organische afvalstromen waarvoor materiaalhergebruik niet mogelijk of minder geschikt is worden als duurzame energiebron aangewend, mits er sprake is van een aantoonbaar positieve bijdrage aan het klimaatbeleid, bijvoorbeeld in de vorm van CO<sub>2</sub> reductie.

### **3.6 Producentenverantwoordelijkheid**

In toenemende mate worden producenten wettelijk verantwoordelijk gesteld voor het organiseren en financieren van de verwijdering/recyclen van hun producten als deze de afdankfase bereiken. Gezien de zorgplicht van de gemeenten voor afvalbeheer wordt voor de uitvoering van de producentenverantwoordelijkheid een beroep gedaan op de inzamelfaciliteiten van gemeenten.

#### **Beleidskader producentenverantwoordelijkheid**

Meewerken aan de gescheiden inzameling van deelstromen waarvoor de producentenverantwoordelijkheid wettelijk is geregeld. Hiervoor worden de gemeentelijke inzamelfaciliteiten beschikbaargesteld, mits daar een aanvaardbare kostenvergoeding tegenover staat en nascheiding niet een beter dan wel gelijkwaardig resultaat oplevert.

## 4 Overzicht visie per afvaldeelstroom

Dit hoofdstuk geeft een overzicht van de beleidsambities per deelstroom zoals die uit de afvalvisie en nulmeting voortvloeien. Het verwachte effect bij uitwerking van de ambities ten opzichte van de huidige situatie is daarbij getoetst aan een drietal criteria:

- 1) Milieuresultaat
- 2) Serviceniveau (aan de burger)
- 3) Afvalstoffenheffing

In de productbladen wordt na een schets van de huidige wijze van inzameling en een korte visie hoe hierin verbetering aan te brengen ("hoe gaat het nu en kan het beter?") het beleidskader omkaderd weergegeven. Daarna worden mogelijke maatregelen opgesomd en wordt het effect van de beleidsvoornemens aan de hand van de hierboven genoemde criteria weergegeven. Een verwacht positief effect wordt hierbij gekenmerkt door een + en een verwacht negatief effect met een -. Als geen effect wordt verwacht wordt dit weergegeven met 0.

De productbladen die achtereenvolgend behandeld worden zijn:

- Restafval
- GFT
- Papier/karton
- Textiel
- Glas
- KCA
- Grof huishoudelijk afval
- Kunststoffen

## 4.1 Rest-afval

### **Hoe gaat het nu in Emmen en kan het beter ?**

- Het rest-afval wordt bij laagbouw tweewekelijks alternerend door middel van grijze minicontainers met een inhoud van 240liter inhoud ingezameld in het hele Area-werkgebied deels met behulp van vuilniswagens voorzien van automatische zijbelading, deels met behulp van vuilniswagen met een achterlader.
- Op grond van het met Essent Milieu te Wijster (nu: Attero) gesloten afvalverwerkingscontract wordt het afval verbrand. Metalen (blik) worden door middel van voorscheiding verwijderd. De geldigheidsduur van het contract verloopt medio 2016. In samenspraak met de overige (Drentse) contractpartners zullen vroegtijdig (2014) de criteria voor de Europese aanbesteding moeten worden bepaald. Omdat Area eigenaar is van het afval zal Area als toekomstig contractpartner fungeren.
- De bovengrondse afvalverzamelcontainers bij hoogbouwwooningen die in het openbaar gebied staan en gevoelig zijn voor vandalisme en afvaltoerisme zijn deels vervangen door ondergrondse containers. Voor de overige locaties is een afzonderlijk project in voorbereiding en voor nieuwbouw geldt dat de eigenaar/projectontwikkelaar in overleg met Area zelf voor aanschaf en aanleg van een ondergrondse container dient te zorgen als alternatief voor een beschermde voorziening op eigen terrein.
- Sorteersanalyses (zie nulmeting) tonen aan dat het restafval nog de nodige herbruikbare afvalstromen bevat, zoals organisch afval, papier en glas. In de navolgende visies per deelstroom wordt hier specifiek aandacht aan besteed. De hierna geformuleerde ambitie met betrekking tot de te realiseren vermindering van de nog resterende hoeveelheid restafval die na bronscheiding overblijft, is het resultaat van alle extra inspanningen die hebben geleid tot vermindering van de hoeveelheid herbruikbaar afval dat zich ten opzichte van 2008 nog in het restafval bevond.

### **Beleidskader**

- Verminderen van de hoeveelheid restafval ten opzichte van 2008 tot 244 kilo per inwoner per jaar in 2015 (in 2008 betrof dit een hoeveelheid van 277 kilo)
- Extra bronscheidingsmogelijkheden realiseren via huis aan huis inzameling als hieraan in het kader van producentenverantwoordelijkheid moet worden meegewerkt dan wel dat bronscheiding voor specifieke deelstromen aantoonbaar voordelen oplevert op basis van kosten en milieu.

### **Maatregelen**

- Frequent uitvoeren van afvalsorteersanalyses per wijk. Hieraan wordt inmiddels uitvoering gegeven.
- In 2014 in samenspraak met Area en de overige (Drentse/STIVAM) contractpartners criteria ontwikkelen voor het Europees aanbesteden van het restafvalcontract waarbij een meer duurzame verwerking centraal staat
- Beleid ondergrondse containers vaststellen
- Verkennen mogelijkheden tot invoering containerregistratie- en managementsysteem om onjuist aanbiedgedrag en illegaal gebruik van minicontainers tegen te gaan.
- Extra bronscheidingsmogelijkheden realiseren voor afvaldeelstromen (zie navolgende visies op afvaldeelstromen)
- De planevaluatie na 2015 moet uitwijzen of onderzoek naar nut en noodzaak invoering diftar nodig is.

## Effect

### I Milieuresultaat (+)

- Door sorteeranalyses uit te voeren kan gericht beleid worden gevoerd op deelstromen met als doel dat deze meer gescheiden aangeboden worden. Meer gescheiden aanbod leidt tot meer hergebruik van afval en CO2 reductie. Zie afzonderlijke productbladen.
- Ondergrondse containers hebben meer capaciteit zodat minder ledigingsmomenten nodig zijn en dus minder vervoersbewegingen. De ondergrondse containers lenen zich in mindere mate voor het (clandestien) deponeren/bijplaatsen van grof vuil waardoor te verwachten is dat deze via de gebruikelijke én gescheiden kanalen aangeboden zullen worden.

### II Serviceniveau (+)

- Inzamelvoorzieningen voor deelstromen worden naar aanleiding van het op basis van de sorteeranalyses ontwikkelde 'beleid op maat', beter op de vraag afgestemd.
- Door het plaatsen van ondergrondse container neemt het 'deponeringsgemak' van restafvalzakken bij hoogbouw toe.
- Met het containerregistratie- en –managementsysteem kan de burger optimaal geattendeerd worden op onjuist aanbiedgedrag. Daarnaast kan een als vermiste/gestolen opgegeven container direct worden weggehaald of teruggebracht bij de rechtmatige gebruiker

### III Afvalstoffenheffing (+)

- Een meer intensievere gescheiden inzameling van deelstromen betekent weliswaar hogere inzamelkosten voor deze deelstromen, maar er wordt ook bespaard op verwerkingskosten voor restafval. Een hoge respons aan bronscheiding heeft een prijsdrukkend effect op de afvalstoffenheffing. De te realiseren besparingen worden gebruikt om de maatregelen uit dit plan te bekostigen. Zie productbladen afzonderlijke deelstromen.

### *Te behalen resultaat 2015 t.o.v. inzamelrespons bestaande situatie(2008)*

	<b>Totale hoeveelheid restafval 2008</b>	<b>Restafval</b>	<b>Sorteerbare deelstromen in restafval</b>	<b>Doelstelling restafval 2015</b>	<b>CO2 (ton) reductie 2015</b>	<b>Besparing verwerking kosten restafval 2015 (€)</b>
	<b>(kg)</b>	<b>(kg/inw/jr)</b>	<b>(kg/inw/jr)</b>	<b>(kg/inw/jr)</b>	<b>(ton)</b>	<b>(€)</b>
Emmen	30.244.800	277	116	244	4.314	€ 537.907
Hoogeveen	12.219.842	224	112	192	1.997	€ 163.293
Coevorden	9.009.950	250,4	168,3	215,6	1.701	€ 136.095

## **4.2 Groente, fruit en tuin (GFT)-afval**

### ***Hoe gaat het nu in Emmen en kan het beter ?***

- Het GFT-afval wordt bij laagbouw tweewekelijks alternerend door middel van groene minicontainers met een inhoud van 240 inhoud ingezameld.
- De GFT-inzameling bij hoogbouw is in 2006 om doelmatigheidsredenen gestopt wegens te lage opbrengst en vervuiling, waardoor het GFT alsnog als restafval moest worden verwerkt.
- Bij wijze van experiment is de milieustraat in het voorjaar van 2008, 2009 en 2010 in de avonduren geopend geweest voor (grof) GFT-afval.
- Tot 2013 (o.b.v. huidige vijfjarige contract) wordt het GFT in Wijster verwerkt tot compost.
- De doelstelling van 125 kg uit het eerste LAP wordt ruimschoots gehaald (in 2008 werd in de gemeente Emmen 146 kg GFT per inwoner ingezameld. Echter, uit sorteeranalyses blijkt dat zich in het restafval nog gemiddeld 48 kg per inwoner per jaar aan organisch afval bevindt. Uit financiële en milieuhygiënische overwegingen is het de moeite waard om ook hiervan een deel gescheiden te laten verwerken. Met gepaste maatregelen moet het mogelijk zijn om in de planperiode ten opzichte van 2008 25% van het nog in de restfractie aanwezige GFT gescheiden in te zamelen.
- Voorgesteld wordt om hiervoor drempelverlagende maatregelen in te voeren, zoals de frequentie van GFT-inzameling in het groeiseizoen te verhogen en buiten die periode juist te verminderen. Ook het aanbieden van een gratis tweede gft-container kan responsverhogend werken. Voorts kan optimalisatie van de extra openstelling van de Milieustraat voor het gratis brengen van GFT-afval in dit verband stimulerend werken.

### ***Beleidskader***

- Streven om ten opzichte van 2008 de gemiddeld nog aanwezige hoeveelheid GFT in het restafval terug te brengen tot 36 kg per inwoner per jaar.
- Inzet van de meest doelmatige inzamelmethode tegen zo laag mogelijke kosten
- Burgers blijvend motiveren om hun GFT-afval gescheiden in te zamelen
- Verwerking van GFT-afval na 2013 laten plaatsvinden op basis van een meer duurzame verwerkingsmethode, mits de verwerkingskosten ten opzichte van de bestaande situatie hieraan gelijk of lager zijn.

### ***Maatregelen***

- Inzamelfrequentie beter afstemmen op aanbod hoeveelheid GFT-afval in groeiseizoen door in die periode 1x per week in te zamelen en in de wintermaanden te stoppen. Invoering afhankelijk van resultaten nog in te richten pilot.
- Optimalisatie avondopstelling voor afgifte (grof) GFT-afval
- Mogelijkheid gratis of goedkope uitgifte 2<sup>e</sup> GFT-container onderzoeken en afhankelijk van resultaat invoeren.
- Respons inzameling buitengebied onderzoeken en zonodig inzameling aanpassen
- Controle op kwaliteit
- Inzet extra communicatie
- Inzet van handhavingsmiddelen om afkeur van GFT te voorkomen.

## Effect

### Milieuresultaat (+)

- Het continueren van GFT-inzameling bij laagbouw is vanuit financiële en milieuhygiënische motieven lonend. Doordat de gescheiden inzameling van GFT bij hoogbouw is beëindigd wordt het milieu minder belast. Inzamelwagens kunnen effectiever worden ingezet, waardoor minder CO<sup>2</sup>-uitstoot plaatsvindt.
- Door betere aanpassing van de inzameling op het seizoensgebonden GFT-aanbod is de inzameling seizoens- en aanbodgericht in te richten waardoor routes geschrapt of bekort kunnen worden en minder CO<sup>2</sup>-uitstoot door inzamelvoertuigen is te realiseren.
- Meer CO<sup>2</sup>-reductie in de toekomst is mogelijk door bij het verwerken het GFT in te zetten voor duurzame energie als biomassa.

### Serviceniveau (+)

- Een verbeterde afstemming van de inzameling op het GFT-aanbod zal resulteren in een hoger serviceniveau.

### Afvalstoffenheffing (+)

- Positieve uitwerking op totale verwerkingskosten restafval.

### *Te behalen resultaat in 2015 t.o.v. inzamelrespons bestaande situatie (2008)*

	<b>Totale hoeveelheid GFT 2008</b>	<b>GFT</b>	<b>Sorteerbaar gedeelte GFT in restafval</b>	<b>Doelstelling GFT 2015 -25% sorteerbaar-deel</b>	<b>Doelstelling GFT 2015</b>	<b>C02 (63kg/ton) reductie 2015</b>
	<b>(kg)</b>	<b>(kg/inw/jr)</b>	<b>(kg/inw/jr)</b>	<b>(kg/inw/jr)</b>	<b>(kg/inw/jr)</b>	<b>(kg)</b>
Emmen	15.964.940	146	48	12	158	82.517
Hoogeveen	7.103.840	130	44	11	141	37.753
Coevorden	4.439.580	123	49	12	136	27.769

### 4.3 Oud papier en karton

#### *Hoe gaat het nu in Emmen en kan het beter ?*

- Het inzamelen van papier en karton geschiedt maandelijks huis-aan-huis door scholen en verenigingen die volgens de gemeentelijke afvalstoffenverordening daarvoor zijn vergund. Ter stimulering van de gescheiden inzameling en vergoeding van hun inspanningen ontvangen de aangewezen inzamelaars minimaal € 22,69,- per ton als subsidie. Als de marktprijs hoger is, wordt na aftrek van kosten de hogere marktprijs uitgekeerd.
- Daar waar scholen en verenigingen niet huis-aan-huis inzamelen, zamelt Area Reiniging huis-aan-huis in.
- Naast een periodieke huis-aan-huisinzameling wordt op een aantal plaatsen door de scholen en verenigingen een brengsysteem gehanteerd in de vorm van een centraal opgestelde container.
- Ook op de Milieustraat kan oud papier gescheiden worden aangeboden.
- De ingezamelde hoeveelheden oud papier en karton blijven achter bij de landelijke gestelde norm. Sorteertanalyses tonen aan dat in het restafval nog relatief veel papier zit. Door professionalisering van de inzamelstructuur kan hierin verandering worden gebracht, bijvoorbeeld door inzameling met een derde minicontainer. De ervaringen met de blauwe container in andere gemeenten die deze hebben ingevoerd zijn zeer positief en hebben geleid tot aanzienlijk betere inzamelresultaten. Voorgesteld wordt om de containers per wijk op vrijwillige basis aan te bieden aan de huishoudens. De huis aan huis inzameling met losse bundels zal op termijn worden beëindigd. De wijze waarop scholen en verenigingen bij deze nieuwe manier van inzamelen worden betrokken zal nader worden bekeken.
- De verwachting is dat de komende jaren het papierverbruik zal dalen als gevolg van toenemend elektronisch berichtenverkeer. Op dit punt past enige terughoudendheid met betrekking tot de realisatie van de gestelde ambitie.

#### **Ambitie/beleidsvoornemen**

- Verminderen van het aandeel oud papier en karton in het restafval ten opzichte van 2008 terug te brengen met tot 18 kg per inwoner per jaar
- Optimaliseren inzamelstructuur van oud papier en karton

#### **Maatregelen**

- Pilot starten huis aan huis inzamelen met derde (blauwgekleurde) minicontainer in een buurt of woonwijk. Afhankelijk resultaat in meerdere wijken invoeren.
- Pilot ondergrondse papiercontainer winkelcentrum op locatie met textiel en glas. Bij succes realisatie "ondergronds" milieuparkje bij meerdere winkelcentra.
- Overzicht huis aan huis inzamelingen opnemen in papierkalender en/of plaatselijk weekblad

## Effect

### Milieuresultaat (+)

- Door introductie inzameling derde container en plaatsing ondergrondse container bij winkelcentra zal het inzamelresultaat van oud papier toenemen. CO2 reductie door hergebruik als grondstof voor nieuwe producten en besparing van energie.

### Serviceniveau (+)

- Invoering van de derde minicontainer voor oud papier verhoogd het gebruiksgemak en vormt daarmee een extra stimulans voor het gescheiden houden en aanbieden van oud papier.

### Afvalstoffenheffing (+)

- Meer gescheiden ingezameld oud papier leidt tot minder rest-afval dat duur verbrand moet worden.
- Op grond van het Besluit Beheer Verpakkingen en papier en karton wordt aan gemeenten voor 23% (verpakkingsdeel) van het ingezamelde papier t/m 2012 een registratievergoeding uitgekeerd uit het Afvalfonds. Voor de periode daarna wordt de vergoedingenstructuur opnieuw bepaald.
- Voor de overige 77% ontvangen gemeenten een nader vast te stellen vergoeding in de inzamelkosten van Papier Recycling Nederland wanneer de marktprijs voor oud papier nul of lager is.

### Te behalen resultaat 2015 t.o.v. inzamelrespons bestaande situatie (2008)

	Totale hoeveelheid OPK 2008 (kg)	OPK (kg/inw/jr)	Sorteerbaar gedeelte OPK in restafval (kg/inw/jr)	Doelstelling OPK 2015 -40% sorteerbaar-deel (kg/inw/jr)	Doelstelling OPK 2015 (kg/inw/jr)	C02 (2010kg/ton) reductie 2015 (kg)
Emmen	7.687.000	70	30	12	82	2.632.698
Hoogeveen	4.225.230	78	30	12	90	1.313.985
Coevorden	2.459.450	68	45	18	86	1.301.829

#### **4.4 Textiel**

##### ***Hoe gaat het nu in Emmen en kan het beter ?***

- Het huis aan huis inzamelen van textiel vindt 4 keer per jaar plaats door charitatieve instellingen die daarvoor op basis van de gemeentelijke afvalstoffenverordening zijn vergund.
- Bij winkelcentra en in woonwijken zijn verdeeld over de gemeente in totaal 44 bovengrondse textielcontainers geplaatst. Deze worden door twee instellingen (kringloopbedrijf Het Goed en Stichting Humana) beheerd waarvoor de gemeente een vergoeding ontvangt. Uit doelmatigheidsoverwegingen is het beheer/exploitatie van de containers sinds eind jaren negentig beperkt tot twee instellingen waarbij gekozen is voor kringloopbedrijf Het Goed vanwege sociaal-economische aspecten (schepping lokale werkgelegenheid voor kansarmen en lokaal aanbod betaalbare kleding) en Stichting Humana vanwege haar charitatieve doeleinden. Daarnaast bevinden zich in de gemeente enkele charitatief georganiseerde depots bij particulieren thuis waar kleding gebracht kan worden.
- Ook op de Milieustraat kan textiel gescheiden worden aangeboden.
- De bovengrondse textielcontainers zijn gemakkelijk open te breken. Zakken zitten regelmatig beklemd in de inworpopening. Als gevolg hiervan en de geringe inhoud is er regelmatig sprake van overvulling en wordt textiel naast de containers geplaatst.
- Sorteersanalyses tonen aan dat in het restafval nog gemiddeld 10 kg textiel zit. Met de inzet van betere (ondergrondse) en mogelijk meer inzamelvoorzieningen en door extra aandacht te geven aan de huis-aan-huisinzamelingen, moet het mogelijk zijn om in de planperiode ten opzichte van 2008 10% van het nog in de restfractie aanwezige textiel gescheiden in te zamelen.

##### ***Ambitie/beleidsvoornemen***

- Verminderen van het aandeel textiel in het restafval ten opzichte van 2008 terug te brengen tot 8 kg per inwoner per jaar
- Optimaliseren bestaande inzamelstructuur die primair gericht is op ondersteuning charitatieve doelen en lokaal kringloopbedrijf

##### ***Maatregelen***

- Handhaving huidig breng- en haalsysteem van textiel
- Bovengrondse textielcontainers waar mogelijk laten vervangen door ondergrondse containers om bestaande tekortkomingen te verbeteren.
- Inventariseren brengdepots binnen de gemeente
- Uitbreiding aantal containerlocaties onderzoeken en zonodig toestaan tot norm 1:1.500 inw.
- Inzet extra communicatie

##### ***Effect***

##### **Milieuresultaat (+)**

- Door verbetering inzamelvoorzieningen en uitbreiding containerlocaties wordt de gescheiden inzameling bevorderd. CO2 reductie door hergebruik als grondstof voor nieuw product.

##### **Service niveau (+)**

- Door inzamelvoorzieningen ondergronds te plaatsen wordt tevens inworpmechanisme verbeterd en wordt er meer volume geboden waardoor min der kans op overvulling.

#### **Afvalstoffenheffing (0/+)**

- Kosten aanschaf + ondergronds plaatsen containers zijn voor rekening beheerders containers. Opbrengsten zijn voor charitatieve instellingen en kringloopbedrijf. Besparing op verwerkingskosten restafval geeft positief effect op afvalstoffenheffing

#### ***Te behalen resultaat 2015 t.o.v. Inzamelrespons bestaande situatie (2008)***

	<b>Totale hoeveelheid textiel 2008</b> (kg)	<b>Textiel</b> (kg/inw/jr)	<b>Sorteerbaar gedeelte textiel in restafval</b> (kg/inw/jr)	<b>Doelstelling textiel 2015 -10% sorteerbaar-deel</b> (kg/inw/jr)	<b>Doelstelling textiel 2015</b> (kg/inw/jr)	<b>C02 (3432kg/ton) reductie 2015</b> (kg)
Emmen	581.000	5	10	1	6	374.603
Hoogeveen	379.000	7	9	1	8	168.269
Coevorden	164.000	5	10	1	6	123.490

## 4.5 Glas

### **Hoe gaat het nu in Emmen en kan het beter?**

- Het verpakkingsglas wordt in totaal met 66 glasbakken op kleur gescheiden ingezameld bij de winkelcentra, in woonwijken en op de Milieustraat.
- De glasbakken in de wijken hebben een lagere opbrengst dan de glasbakken in de winkelcentra.
- De glasbakken geven soms aanleiding tot klachten (geluidsoverlast, zwerfafval, graffiti)
- Sorteersystemen tonen aan dat in het restafval nog gemiddeld 17 kg glas zit. In de praktijk blijkt de LAP-1 doelstelling voor glas voor gemeenten moeilijk haalbaar. Mogelijk dat glazen verpakkingen door andersoortige verpakkingen worden vervangen.
- De keuze van een goede locatie heeft directe invloed op de met de container te behalen opbrengst en is daarmee belangrijker dan een hogere containerdichtheid, zo blijkt uit praktijkervaringen in diverse gemeenten. Door het plaatsen van betere (ondergrondse) inzamelvoorzieningen en herplaatsen van een aantal bakken die minder opbrengsten geven kan de gestelde ambitie binnen de planperiode worden bereikt. Dit onder het voorbehoud dat de ontwikkeling om glazen verpakkingen door andersoortige verpakkingen te vervangen niet doorzet.

### **Beleidskader**

- Verminderen van het nog aanwezige hoeveelheid glas in het restafval tot 15 kg per inwoner per jaar.
- Optimaliseren bestaande inzamelstructuur.

### **Maatregelen**

- Bovengrondse containers (laten) vervangen door ondergrondse containers. Bij winkelcentra deze concentreren op de "milieuparkjes" voor de ontvangst van de diverse afvaldeelstromen.
- Onderzoek of alle glasbakken optimaal geplaatst zijn en afhankelijk daarvan verplaatsing dan wel uitbreiding van het aantal bakken realiseren.

### **Effect**

#### **Milieuresultaat (+)**

- Kleurscheiding is zowel uit kosten- als milieuoverwegingen van belang. CO2 reductie door hergebruik als grondstof voor nieuw product en besparing van energie.

#### **Service niveau (+)**

- Door ondergrondse glasbakken te plaatsen wordt het serviceniveau voor de burger verbeterd.

### **Afvalstoffenheffing (+)**

- Meer gescheiden ingezameld glas leidt tot minder rest-afval dat duur verbrand moet worden.
- Op grond van het Besluit Beheer Verpakkingen en papier en karton wordt aan gemeenten voor het ingezamelde glas t/m 2012 jaarlijks een inzamelvergoeding uitgekeerd uit het Afvalfonds. Voor de periode daarna wordt de vergoedingenstructuur opnieuw bepaald.
- De vergoeding uit het Afvalfonds kan worden aangewend voor het ondergronds plaatsen van de containers.

Te behalen resultaat 2015 t.o.v. inzamelrespons bestaande situatie (2008)

	<b>Totale hoeveelheid glas 2008</b>	<b>Glas</b>	<b>Sorteerbaar gedeelte glas in restafval</b>	<b>Doelstelling textiel 2015 -10% sorteerbaar- deel</b>	<b>Doelstelling glas 2015</b>	<b>C02 (324kg/ton) reductie 2015</b>
	<b>(kg)</b>	<b>(kg/inw/jr)</b>	<b>(kg/inw/jr)</b>	<b>(kg/inw/jr)</b>	<b>(kg/inw/jr)</b>	<b>(kg)</b>
Emmen	1.652.000	15	17	15	17	60.120
Hoogeveen	1.008.000	19	16	14	21	28.241
Coevorden	745.520	21	15	13	23	17.487

## 4.6 KCA (Klein Chemisch Afval)

### **Hoe gaat het nu in Emmen en kan het beter ?**

- Klein chemisch afval van huishoudens (KCA) kan maandelijks op diverse standplaatsen op wijkniveau worden ingebracht bij een speciaal daarvoor ingericht voertuig "de chemocar". Hier wordt relatief weinig gebruik van gemaakt. Het standplaatsensysteem voegt relatief weinig toe aan de totale hoeveelheid kca die jaarlijks wordt ingezameld. In dat opzicht is er sprake van een inefficiënt en kostbaar systeem. Over de afgelopen jaren is er als gevolg van een aanpassing van de KCA-lijst door het rijk (minder producten vallen onder de categorie gevaarlijk afval) sprake van een verminderd aanbod van KCA. Ook zijn er voldoende brengpunten, waaronder detaillisten, waar kca wordt ingenomen en via door de branche-organisatie opgezette afvoerlijnen wordt verwijderd.
- KCA kan met behulp van de Milieupas gratis worden afgegeven op de Milieustraat. Daar wordt het na ontvangst op het KCA-depot gesorteerd.
- KCA wordt door diverse winkelbedrijven ingenomen en afgevoerd via Area of eigen afvoerlijnen via de branche-organisatie.
- Veel scholen zamelen batterijen in en voeren deze af via de Stichting Batterijen (Stibat).
- De oude LAP-richtlijn voor gescheiden inzameling van KCA is 2 kilo per inwoner per jaar en komt overeen met 90% gescheiden inzameling. Deze hoeveelheid wordt niet gehaald, omdat veel kca via eigen scheidingslijnen vanuit de branche worden ingenomen en verwerkt. Daarnaast is de VROM-lijst waarin is aangegeven welke stoffen/restproducten wel en niet als gevaarlijk afval moeten worden beschouwd gereduceerd.
- Uit de afvalsorteeranalyses blijkt dat er zich in het afval nauwelijks kca bevindt. Extra maatregelen kunnen achterwege blijven.

### **Beleidskader**

- Huidige niveau van inzamelen handhaven.
- Bestaande inzamelstructuur aanpassen

### **Maatregelen**

- Haalsysteem met chemocar beëindigen.
- Meer bekendheid geven aan KCA-lijst + afgiftepunten
- Afgifte via winkelbedrijven en vaste inleverpunten nader onderzoeken op effectiviteit en zonodig inzamelstructuur aanpassen.

### **Effect**

#### **Milieuresultaat (+)**

- Een deel van de stoffen/producten wordt hergebruikt, zoals glas van spaarlampen, zilver uit foto-ontwikkelaar en fixeer. Van batterijen wordt 60-80% van het materiaal teruggewonnen in de vorm van metalen/metaalverbindingen.

#### **Service niveau (0)**

- Instandhouding hoog voorzieningenniveau waardoor gescheiden inzameling zo gemakkelijk mogelijk wordt gemaakt. Beëindigen haalsysteem vermindert serviceniveau enigszins. Daarentegen zijn er in de praktijk voldoende brengpunten om zich van het KCA te ontdoen.

## Afvalstoffenheffing (+)

- Beëindigen kostbaar haalsysteem met de chemokar geeft een positief resultaat

**Te behalen resultaat 2015 t.o.v. inzamelrespons bestaande situatie (2008)**

	<b>Totale hoeveelheid KCA 2008  (kg)</b>	<b>KCA 2008  (kg/inw/jr)</b>	<b>Sorteerbaar gedeelte KCA in restafval 2008 (kg/inw/jr)</b>	<b>Doelstelling KCA 2015 0% sorteerbaar- deel (kg/inw/jr)</b>	<b>Doelstelling KCA 2016  (kg/inw/jr)</b>	<b>C02 reductie 2015  (kg)</b>
Emmen	93.120	1	0	0	1	0
Hoogeveen	70.742	1	0	0	1	0
Coevorden	51.000	1	0	0	1	0

## 4.7 Grof huishoudelijk afval

### **Hoe gaat het nu in Emmen en kan het beter ?**

- Met hun **elektronische milieupas** kunnen alle huishoudens per jaar de volgende hoeveelheden grof huishoudelijk afval gratis op de Milieustraat storten: 300 kilo grof huishoudelijk restafval, 400 kilo grof tuinafval per keer. Het meerdere wordt achteraf gefactureerd volgens in een de verordening op de afvalstoffenheffing vastgesteld tarief. Om te kunnen storten dient men in het bezit te zijn van een milieustraatpas. Per huishouden wordt door Area één milieustraatpas verstrekt.
- De Milieustraat is met ingang van 1 januari 2010 opgesplitst in een **deel** waar **gratis deelstromen** kunnen worden gestort en een **deel waar het afval** op basis van gewicht **wordt afgerekend**. Het gratis deel bevat onder andere deelstromen die in het kader van producentenverantwoordelijkheid of anderszins gratis kunnen worden verwerkt. Gevaarlijk Afval kan gratis worden afgegeven om te voorkomen dat het op plaatsen terecht komt waar dit niet hoort. Op de Milieustraat geldt verplichte scheiding in deelstromen ook al wordt het gemengd aangeleverd.
- De **openingstijden van de Milieustraat** zijn doordeweeks van 8.00 uur tot 11.30 uur en van 12.30 tot 16.00 geopend en in het voorjaar doordeweeks de gehele dag. Op zaterdag is de Milieustraat van 9.00 uur tot 12.00 opengesteld. In de 2008, 2009 en 2010 is de Milieustraat bij wijze van pilot gedurende het voorjaar 's avonds extra opengesteld voor het gratis brengen van grof tuinafval. Nadere analyse moet uitwijzen of de openingstijden aansluiten bij de behoeftes van de (potentiële) gebruikers.
- Het aantal **bezoekers** aan de Milieustraat neemt gestaag af. Het aantal bezoeken per aansluiting in de gemeente Emmen is in vergelijking met andere gemeenten laag. Bovendien wordt er per bezoek relatief weinig afval gebracht. Deze ontwikkelingen verdienen nadere aandacht.
- **Asbest** kan, mits goed verpakt, gratis worden gebracht. De nota 'Asbestbeleid Gemeente Emmen' uit 2008 doet de aanbeveling de afvoer van asbesthoudend sloopafval afkomstig van particulieren nader te reguleren opdat meer controle op vrijkomend asbest mogelijk is.
- **Grof tuinafval** in de vorm van takken wordt tot 1 m3 maandelijks gratis opgehaald door Area. Voor het meerdere moet worden betaald volgens een in de verordening op de afvalstoffenheffing vastgesteld tarief. Overigens is in de praktijk om logistiektechnische redenen geen sprake meer van een beperking van de gratis stort van grof tuinafval (400 kg *per keer*). Evaluatie van deze regeling kan aanleiding zijn deze regeling te versoepelen dan wel aan te scherpen.
- **Grof huisvuil** wordt op afspraak tegen vergoeding opgehaald door Area Reiniging. Herbruikbare goederen worden kosteloos opgehaald door kringloopbedrijf Het Goed.
- **Wit- en bruingoed (WEB)** kan gratis op de Milieustraat worden ingeleverd. Kleine elektrische en elektronische apparaten kunnen worden ingeleverd bij de chemokar. Voor wit- en bruingoed geldt in het kader van de producentenverantwoordelijkheid de 'oud voor nieuw'-regeling waarmee particulieren bij aanschaf van een nieuw product hun afgedankte kunnen inleveren bij de detaillist.
- **Kringloopgoederen** worden sinds 1995 ingezameld door kringloopbedrijf Het GOED. Het GOED heeft in deze periode ontwikkeld tot een professioneel en sociaal kringloopbedrijf met uitstekende hergebruikresultaten. Sinds de oprichting van de Area Reiniging is deze contractpartner van Het GOED. De gemeente streeft naar een duurzame samenwerking tussen Area Reiniging en Het GOED waarmee een verdere optimalisering en professionalisering van de inzamelstructuur voor herbruikbare goederen mogelijk wordt.
- Aan het **scheidingspercentage** van 75% op de milieustraat die het LAP1 voorschrijft (LAP2 bevat geen aparte doelstelling voor grof huishoudelijk afval) wordt nu al voldaan. De Milieustraat in Emmen is dan ook modern ingericht en biedt een breed assortiment aan voorzieningen voor het gescheiden inzamelen van diverse afvaldeelstromen. Aangezien er desondanks jaarlijks nog een relatief grote hoeveelheid grof huishoudelijk restafval wordt afgevoerd waarin zich nog

herbruikbaar afval bevindt moet het als een uitdaging worden gezien het scheidingsresultaat nog wat verder op te voeren. Een scheidingspercentage van 85% moet met enkele extra maatregelen haalbaar zijn.

#### **Ambitie/beleidsvoornemen**

- Streven om het scheidingspercentage van op de Milieustraat vrijkomende herbruikbare deelstromen op 85% te brengen
- Voor overige deelstromen extra bronscheidingsmogelijkheden realiseren als er sprake is van verwerkingsmogelijkheden die goedkoper zijn dan verbranden en dit milieuvoordeel oplevert
- Voor overige deelstromen extra bronscheidingsmogelijkheden realiseren als er sprake is van verwerkingsmogelijkheden die goedkoper zijn dan verbranden en dit milieuvoordeel oplevert
- Optimalisering en verdere professionalisering inzamelstructuur voor herbruikbare goederen

#### **Maatregelen**

- Voorzieningen treffen voor afvaldeelstromen waarvoor zich hergebruiksmogelijkheden aandienen met inachtneming van het gestelde beleid.
- Aan huis opgehaald grof restafval op Milieustraat alsnog scheiden in bruikbare deelstromen
- Optimaliseren brengmogelijkheden en verkenning nieuwe tarifiering grof tuinafval
- Openingstijden Milieustraat optimaliseren
- Bestending inzamelactiviteiten Het GOED.

#### **Effect**

##### **Milieuresultaat +**

Het optimaliseren van de voorzieningen voor de inzameling van herbruikbaar grof afval leidt tot meer afvalscheiding.

##### **Service niveau +**

Instandhouding hoog voorzieningenniveau waardoor gescheiden inzameling zo gemakkelijk mogelijk wordt gemaakt. Klantgerichte benadering door rekening te houden met ouderen voor het aan huis ophalen van grof huishoudelijk afval. Tijdelijke openstelling Milieustraat voor het gratis brengen van grof tuinafval biedt extra service ter bevordering afvalscheiding.

## Afvalstoffenheffing +

- Voor de overige deelstromen worden door Area afzonderlijke contracten afgesloten waarbij de verwerkingskosten lager zijn dan het verbrandingstarief.
- Voor de inzameling van WEB wordt volgens producentenverantwoordelijkheid vanaf januari 2009 t/m 2012 een vergoeding ontvangen van € 79,-- per ton (prijspeil 2009). Daarna wordt vergoeding opnieuw vastgesteld.
- Vlakglas en autobanden worden gratis ter verwerking aangeboden.
- Nadere tarifiering op de grof tuinafvalstroom via de reguliere brengmogelijkheden schept een financiële basis voor tijdelijke extra brengfaciliteiten
- Door 'slim' te schuiven met de reguliere openingstijden van de milieustraat kan de optimalisatie hiervan kostenneutraal worden doorgevoerd

### *Te behalen resultaat 2015 t.o.v. Inzamelrespons bestaande situatie*

	Totale hoeveelheid GHA 2008 (ton)	Gesorteerd GHA 2008 gesorteerd (ton)	GHA 2008 gesorteerd (kg/inw)	Resultaat 2008	Doelstelling 2015	Doelstelling GHA 2015 gesorteerd (kg/inw)
Emmen	12.810	9.632	88	75%	85%	101
Hoogeveen	10.451	8.600	158	82%	85%	163
Coevorden	11.628	9.806	273	84%	85%	273

	Aantal bezoekers milieustraat 2007	Aantal bezoekers milieustraat 2008	Aantal GHA per bezoeker
Emmen	84.407	82.957	154 kg
Hoogeveen	55.448	54.941	371 kg
Coevorden	32.008	31.344	190 kg

## 4.8 Kunststof verpakkingen

### ***Hoe gaat het nu in Emmen en kan het beter ?***

- Vanaf januari 2010 wordt uitvoering gegeven aan het Raamakkoord dat op grond het Besluit beheer verpakkingen en oud papier en karton is afgesloten tussen de minister van VROM, de VNG en het verpakkend bedrijfsleven (Nedvang). Het akkoord is t/m 2012 van kracht. In die periode dient 43% van de kunststofverpakkingen gescheiden te worden ingezameld. Voor het te behalen resultaat is Nedvang verantwoordelijk.
- Omdat nascheidingsmogelijkheden vooralsnog ontbreken is gekozen voor het maandelijks huis aan huis inzamelen met behulp van speciaal daarvoor gratis ter beschikking te stellen zakken. Voorafgaande aan de start is een uitgebreide voorlichtingscampagne uitgevoerd, bevat de gemeentelijke afvalwijzer extra info en is er een website geopend waar men extra zakken kan bestellen.
- De inzameling wordt bij de start uitgevoerd door Area. Afhankelijk van de respons en opgedane ervaringen met dit inzamelingsmiddel wordt tussentijds bekeken of de inzamelingswijze moet worden aangepast.
- Omdat er geen ervaringen zijn met dit systeem vindt monitoring jaarlijks meerdere malen plaats.
- In 2012 zal in samenspraak met de STIVAM-contractpartners een evaluatie worden opgesteld die als basis moet dienen voor de inzamelings- en verwijderingsstructuur in de periode daarna. De mogelijkheid van nascheiding zal hierbij opnieuw worden betrokken.

### ***Beleidskader***

- Minimaal 10 kg per huishouden gescheiden in te zamelen en zo mogelijk 15 kg per huishouden of meer in 2012

### ***Maatregelen***

- Functionaliteit en neveneffecten inzamelsysteem jaarlijks meerdere malen monitoren en zonodig aanpassingen uitvoeren.
- Tussentijds communiceren ter activering deelname aan het inzamelsysteem
- In 2012 evaluatie inzamelsysteem in samenspraak met STIVAM-partners
- Op basis uitkomsten evaluatie nieuwe inzamelstructuur vastleggen en invoeren.

### ***Effect***

#### **Milieuresultaat (+)**

Het ingezamelde kunststof wordt verwerkt tot grondstof dat als basis dient voor nieuwe producten.

### Service niveau (+)

- Er is sprake van een hoog serviceniveau, omdat er huis aan huis wordt ingezameld.
- Negatief is de mogelijk te verwachten hoeveelheid zwerfafval.
- De zak als inzamelmiddel scoort laag als het gaat om service. De kwaliteit hiervan zal worden verbeterd als zeker is of en zo ja op welke wijze de inzameling na 2012 wordt voortgezet.

### Afvalstoffenheffing (+/0)

- Op basis van de producentenverantwoordelijkheid worden aan gemeenten de volgende vergoedingen verstrekt:
  - inzamelvergoeding € 475,-- per ton
  - communicatievergoeding €0,11 per inwoner p.j.
  - eenmalige opstartvergoeding €0,54 per inwoner.
- Indien de minimale respons wordt gehaald en de opstartvergoeding wordt gereserveerd voor extra maatregelen (opruimen zwerfafval enz.) is de uitvoering budgettair neutraal.

### Inzamelrespons/te behalen resultaat in 2015

	Doelstelling KFF 2009 (start inzameling)	Sorteerbaar gedeelte KFF in restafval kg/aansl/jr	Doelstelling KFF 2015 50% sorteerbaar- deel	Doelstelling KFF 2015	C02 (2600kg/ton) reductie 2015
	kg/inw/jr	kg/inw/jr	kg/inw/jr	kg/inw/jr	kg/ton
Emmen	4	11	2	6	743.621
Hoogeveen	4	13	2	6	360.750
Coevorden	4	20	2	6	230.533

#### 4.9 Samenvattend

Wat zit er nog in het restafval als de doelstellingen worden gehaald?

Afvalstroom	Samenstelling restafval 2008 kg/inwoner	Beoogde samenstelling restafval 2015 kg/inwoner	Toe/afname Kg/inwoner
GFT	48	36	-12
Papier	30	18	-12
Textiel	10	9	-1
Glas	17	15	-2
Kunststoffen verpakkingen (KFF)	11	9	-2
Overig	161	157	-4
Totaal	277	244	-33

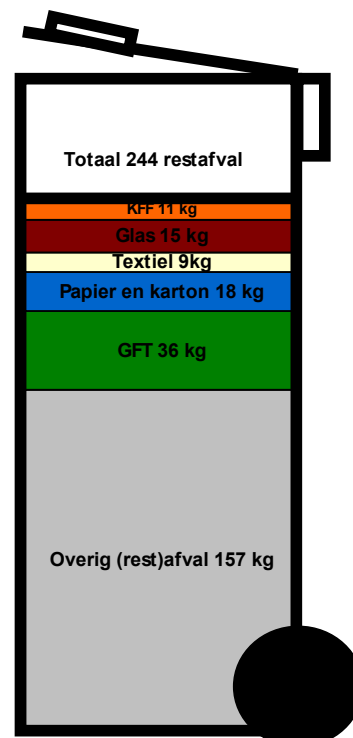
Welke verbeteringen worden per afvalstroom nagestreefd?

Afvalstroom	Hoeveelheid 2008 Kg/inwoner	Toe-/afname Kg/inwoner	Beoogde hoeveelheid 2015 kg/inwoner
Restafval	277	-33	244
Grof restafval	88	+13	101
GFT	146	+12	158
Papier	70	+12	90
Textiel	5	+1	7
Glas	15	+2	17
Kunststof (2010)	-	+2	6
KCA	1	0	1

samenstelling restafval 2008



samenstelling restafval 2015



## 5 Communicatie

Communicatie is een belangrijk middel dat bijdraagt aan het behalen van beleidsdoelen. Het thema van het afvalstoffenplan 2010-2015 is het verminderen van de hoeveelheid restafval in de gemeente Emmen. De titel van het plan is 'Afval scheiden doen we samen'. Om het beleidsdoel te behalen en aan de titel te voldoen is bewustwording nodig. Communicatie is een middel om de inwoners van de gemeente Emmen bewust te maken van de voordelen van afvalscheiding (een beter milieu en lagere afvalstoffenheffing) en te motiveren om afval gescheiden in te zamelen. In dit hoofdstuk wordt op hoofdlijnen beschreven hoe communicatie kan bijdragen aan het behalen van de doelstelling van het afvalstoffenplan en ervoor te zorgen dat we 'samen' het afval gescheiden inzamelen.

### 5.1 Communicatiedoelen

Over het algemeen vormen gemak, gewoonte en het bereiken van financieel voordeel de argumenten voor inwoners om afval wel of niet te scheiden. Stank en ongedierte, ontoereikende voorzieningen, kosten (extra gft-container) gelden als voornaamste redenen om niet te scheiden. Door de communicatie hier op af te stemmen kan afvalscheiding verder worden gestimuleerd en draagvlak gecreëerd voor gescheiden inzameling. Hierbij dient wel opgemerkt te worden dat communicatie slechts één van de middelen is om gedragsverandering mogelijk te maken. Het belangrijkste is dat de voorzieningen om afval te scheiden goed zijn.

### 5.2 Communicatiestrategie

Hoe kunnen we communicatie zo inzetten dan we de doelstellingen behalen? Informatie moet duidelijk zijn, maar vooral ook enthousiasmerend en motiverend.

- Motiverend, een positieve insteek en bijpassende toonzetting, enthousiasmerend en uitnodigend tot actieve bijdrage (met ruimte voor ludieke acties). De doelgroepen laten zien wat afvalscheiding hen op gaat leveren (What's in it for me?).
- Langlopend, regelmatig en herkenbaar. Regelmatig en op eenduidige manier communiceren (herhaling is de kracht van de boodschap).
- Middelenmix. Brede inzet van communicatie-instrumenten, waarbij zoveel mogelijk wordt aangesloten bij bestaande middelen die een groot bereik hebben en hun effectiviteit bewezen hebben.
- Doelgroepgerichte benadering. Benader doelgroepen zoveel mogelijk specifiek, eventueel via intermediairs:
  - kinderen/jongeren via scholen (bijv. zwerfafvalprojecten)
  - hoogbouwbewoners via woningcorporaties
  - Educohof: Via het duurzaamheidscentrum in het centrum van Emmen kan informatie worden gegeven, vragen worden gesteld, men kan daar plastic inzamelzakken afhalen.
  - verschillende dorpen/wijken via de buurt-, dorps- en wijkverenigingen / Erkende overlegpartners.
- Samenwerken: samenwerking en afstemming tussen de gemeente en Area is van essentieel belang. Ook tussen de gemeente Emmen en de Area-partnergemeenten Coevorden en Hoogeveen is samenwerking en afstemming gewenst. Hierbij is het van groot belang dat de burger niet uit het oog verloren wordt.
- Uitstraling communicatie: Bij alle communicatie-uitingen moet duidelijk zijn dat het van de gemeente Emmen (opdrachtgever) en Area afkomstig is.

### 5.3 Middelen

Om de doelstellingen te behalen is een brede inzet van communicatiemiddelen gewenst, waarbij zoveel mogelijk wordt aangesloten bij bestaande middelen. De bestaande middelen zijn internet, de gemeentelijke afvalwijzer, de gemeentelijke pagina in De Zuidervelder, incidenteel via wijk- en buurtbladen.

#### **Website**

Voor informatie over afval in de gemeente Emmen heeft de inwoner te maken met drie websites, namelijk gemeentelijke site [www.emmen.nl](http://www.emmen.nl) en de site van Area Reiniging, [www.areareiniging.nl](http://www.areareiniging.nl). Speciaal voor de inzameling van plastic verpakkingsafval heeft Area de website [www.drentsplastic.nl](http://www.drentsplastic.nl) opgezet. Voor een goed functionerende informatievoorziening wordt een optimale afstemming tussen de genoemde websites als een voorwaarde beschouwd. Voor het vinden van informatie over het afvalbeleid van de gemeente Emmen wordt de pagina [www.emmen.nl/afval](http://www.emmen.nl/afval) aangeboden. Hier staat informatie over het gemeentelijk afvalbeleid.

#### **De gemeentelijke afvalwijzer**

De gemeentelijke afvalwijzer wordt jaarlijks aan alle huishoudens in Emmen verstuurd. Op de kalender is ruimte voor meer informatie over deelstromen en een toelichting op het nut en noodzaak van afvalscheiding. De afvalwijzer is ook op de websites van de gemeente en Area Reiniging te downloaden. Nieuwe inwoners krijgen de afvalwijzer uitgereikt nadat zij zich in de gemeente hebben laten inschrijven. De komende jaren wordt de afvalwijzer zoveel mogelijk geoptimaliseerd met een heldere en begrijpelijke afvalkalender daarin. Eén van de opties is een gepersonaliseerde afvalwijzer per adres/postcodegebied.

### **5.4 Wie communiceert?**

In dit afvalstoffenplan is te lezen dat de uitvoerende en adviserende rol bij Area ligt. De gemeente heeft de beleidsbepalende en opdrachtgeversrol. Dit geldt ook voor de communicatie. Dit betekent dat Area verantwoordelijk is voor de communicatie over de uitvoering van het afvalbeleid. Afstemming met de gemeente is hierbij een voorwaarde. Waar het logo van de gemeente Emmen wordt gebruikt, heeft afstemming plaatsgevonden.

#### **Beleidskader communicatie**

- Meer doelgerichte en planmatige campagnes waarin nut en noodzaak van afvalscheiding wordt benadrukt via bestaande en nieuwe communicatiemiddelen

#### **Maatregelen**

- Uitvoeringsplan communicatie: Afval scheiden doen we samen
- Motivatiecampagnes ter aankondiging en ondersteuning van de maatregelen die op basis van het afvalplan worden uitgevoerd

### **5.5 Handhaving**

Het gemeentelijk afvalstoffenbeleid richt zich in zijn algemeenheid op een schoon Emmen. Het realiseren van een (nog) beter afvalscheidingsgedrag van de Emmenaren en het voorkomen/verminderen van zwerfafval en illegale stort. Dit kan worden bereikt door het gemeentelijk handhavingsapparaat selectief in te zetten op het controleren naar de herkomst van illegaal gestort afval het verbaliseren daarvan, controles op de kwaliteit van het gft-afval en speciale handhavingsacties in het kader van zwerfafval. Controles op het aanbieden van afval op de Milieustraat worden verzorgd door Area Reiniging.

## 6 Financiële aspecten

De in dit plan opgenomen beleidsvoorstellen hebben gevolgen voor de kosten van de afvalinzameling en daarmee voor de hoogte van de afvalstoffenheffing. De financiële doelstelling van te voeren afvalstoffenbeleid richt zich op een lage (kostendekkende) afvalstoffenheffing. In dat verband is met betrekking tot de uitvoering van de beleidsvoorstellen in het kaderplan als ambitie opgenomen om *de uit het beheerplan voortkomende maatregelen worden uitgevoerd zonder de afvalstoffenheffing (meer dan geïndexeerd) te verhogen*, ofwel budgettair neutraal. Van het merendeel van de in het plan voorgestelde maatregelen worden naast positieve milieueffecten kostenbesparingen verwacht op de verwerkingskosten van het restafval.

### 6.1 Afvalstoffenheffing Area-gemeenten

Onderstaande tabel geeft een overzicht van de afvalstoffenheffing in 2010 in de Drentse gemeenten. In het overzicht wordt onderscheid gemaakt tussen één- en meerpersoonshuishoudens. Wat de hoogte van de heffing betreft ontlopen de drie Area-gemeenten elkaar niet veel. In Drents verband behoren de Area-gemeenten tot de wat duurdere gemeenten wat de afvalstoffenheffing betreft.

Gemeente	Gem. Tarief per hh	Tarief mp hh	Tarief 1p hh	Dekkings %	Inzamelaar
Meppel	282	282	282	100%	Gem.dienst
Coevorden	272	284	236	100%	Area Reiniging
Emmen	272	282	247	100%	Area Reiniging
Hoogeveen	254	275	204	100%	Area Reiniging
Aa en Hunze	244	257	193	100%	Sita
Assen	246	267	196	100%	Gem. dienst
Midden-Drenthe	226	238	190	100%	Van Gansewinkel
Westerveld	231	249	174	100%	Sita
Noordenveld	209	221	176	100%	Gem.dienst
De Wolden	207	217	171	97%	Sita
Tynaarlo**	199	223	134	100%	Sita
Borger-Odoorn**	183	196	143	100%	Sita
Gemiddeld Drenthe	<b>245</b>	<b>258</b>	<b>209</b>		Gemiddeld Drenthe

\*Bron Senter Novem afvalstoffenheffingen 2010

\*\*Gemeente met tariefsdifferentiatie

### 6.2 Opbouw afvalstoffenheffing

De afvalstoffenheffing is opgebouwd uit verschillende onderdelen die de kosten van de inzameling en verwerking volledig moeten dekken. De dekking is 100% kostendekkend. Voor het bepalen van de tarieven van de afvalstoffenheffing is een aantal factoren van belang. Het gaat dan allereerst om de kosten die verband houden met de inzameling en verwerking van huishoudelijk afval. Verder zijn de perceptiekosten van de dienst Publiek (afdeling Belasting en Burgerzaken) van belang en het bedrag van de kwijtschelding dat aan de afvalstoffenheffing kan worden toegerekend. Ook de post oninbaar speelt nog een kleine rol.

Het niet-beïnvloedbare deel van de heffing omvat de directe en indirecte kosten van inzameling, overheadkosten en kapitaallasten. Het betreft hier de werkzaamheden die op basis van de productovereenkomst aan Area Reiniging zijn opgedragen. Het beïnvloedbare deel bestaat voornamelijk uit verwerkingskosten: betere scheiding van afvalstromen leidt tot minder restafval met minder hoge verwerkingskosten van afval als gevolg. Het scheidingsgedrag van de burger is derhalve van invloed op de hoogte van de heffing. Alle voor- en nadelen van uitgaven die te maken hebben met de inzameling en verwerking van huishoudelijk afval worden verrekend via het egalisatiefonds reiniging.

### 6.3 Financiële doelstelling en effecten

Het voorliggende afvalplan richt zich op een evenwichtige balans tussen enerzijds de daarin opgenomen ambities/beleidsvoornemens en anderzijds de mogelijk daaruit voortkomende lastendruk. Het streven ligt daarbij niet primair op de laagst mogelijke afvalstoffenheffing, maar wel op een zo goed mogelijke prijs-kwaliteit verhouding.

De beleidsvoornemens die in het plan zijn opgenomen hebben positieve, negatieve dan wel geen consequenties voor de afvalstoffenheffing. In het plan is aangegeven dat als uitgangspunt geldt dat de realisatie van het plan, autonome kostenontwikkelingen daarbuiten gelaten, tenminste een neutraal effect heeft op de afvalstoffenheffing gedurende de looptijd van het plan.

Aan de hand van globale berekeningen is een prognose opgesteld van de effecten van enkele voorstellen op de hoogte van de afvalstoffenheffing. Bij de nadere uitwerking van de deelvoorstellen in het kader van het nog op te stellen uitvoeringsprogramma zullen deze effecten per maatregel meer in detail worden uitgewerkt.

## 7 Procedure, planning en monitoring

In dit afvalplan zijn bij de verschillende ambities/beleidsvoornemens maatregelen op hoofdlijnen opgenomen. Deze maatregelen zullen binnen de planperiode afzonderlijk worden uitgewerkt en ter besluitvorming worden voorgelegd. Maatregelen die een kostenstijging van de afvalstoffenheffing tot gevolg hebben zullen voor afzonderlijke besluitvorming aan de gemeenteraad worden voorgelegd.

Voor de verschillende in uitvoering te nemen maatregelen zal een planning worden opgesteld in de vorm van een meerjarenuitvoeringsprogramma. Het tempo van uitvoering is te volgen via het milieu-uitvoeringsprogramma.

### Monitoring en evaluatie

Medio 2013 zal het afvalstoffenplan worden geëvalueerd. Er zal dan worden nagegaan in welke mate de genomen maatregelen tot het gewenste resultaat hebben geleid. Wat is in dat verband het bereikte milieuresultaat, het serviceniveau en het kostenniveau.

### Jaarlijkse afvalmonitor

Jaarlijks zullen de tussenresultaten aan de hand van de 4<sup>e</sup> kwartaalrapportage van Area en de uitkomsten van de gemeentelijke enquête worden gemeten volgens onderstaande afvalmonitor

#### Milieuresultaat

- hoeveelheid ongescheiden restafval in kg per inwoner
- hoeveelheid GFT, papier en andere herbruikbare afvalstromen die nog in het restafval zitten (uitkomsten jaarlijkse afvalsorteeranalyses)
- bronscheidingspercentage, ofwel het % van het totaal huishoudelijk afvalaanbod dat gescheiden wordt ingezameld ten behoeve van hergebruik en nuttige toepassing

#### Service

- % klachten afgehandeld binnen 24 uur na melding

#### Afvalstoffenheffing

- Stijging/daling afvalstoffenheffing in relatie tot gemeenten uit dezelfde stedelijkheidsklasse (gevens Senter Novem)