

RIS.4876



Kadernota Economie 2011-2015

Gemeente Emmen

Maart 2011

Inhoudsopgave

	pagina	
1. Inleiding.	1	
1.1. Aanleiding	1	
1.2. Opzet van de Kadernota Economie 2011-2015		1
2. Ambitie en doelen	2	
3. Evaluatie uitvoering Kadernota Economie 2006	3	
4. Situatianalyse	4	
4.1. Ontwikkelingen sinds 2006	4	
4.2. Werkgelegenheid	5	
4.3. Werkloosheid	7	
4.4. Economische structuur	8	
4.5. Productieomgeving	9	
4.6. Ondernemingsklimaat	10	
4.7. Kennis- en netwerkeconomie	11	
4.8. Imago	12	
5. Conclusies evaluatie en situatianalyse	13	
5.1. Voorgang economisch beleid en resultaten	13	
5.2. Voortzetting lopende activiteiten	13	
5.3. Nieuwe accenten 2011-2015	14	
6. Activiteiten 2011-2015	15	
6.1. Verbeteren economische structuur	15	
6.2. Verbeteren productie omgeving	16	
6.2. Versterken ondernemingsklimaat	18	
6.3. Stimuleren kennis- en netwerkeconomie	20	
6.5. Economische promotie	22	
7. Financiering, afstemming en monitoring	23	
7.1. Financiering	23	
7.2. Afstemming en monitoring	24	
Bijlage 1 Stand uitvoering actieplan Kadernota 2006	26	

1. Inleiding

1.1. Aanleiding

De Kadernota Economie die in 2006 is vastgesteld is in de afgelopen collegeperiode leidend geweest. Voor de nieuwe collegeperiode is een actualisering op basis van een beknopte evaluatie en analyse gewenst. Wat is er sinds de Kadernota Economie 2006 gedaan, wat is er bereikt en hoe staat Emmen er nu economisch voor? Nieuwe inzichten en omstandigheden kunnen andere accenten vergen.

Na een aantal jaren van economische groei kreeg ook Emmen de gevolgen van de kredietcrisis te verwerken. Bedrijfssluitingen en faillissementen leken het nieuws te beheersen. Tegelijkertijd verdween er met de Topografische Dienst weer een rijksdienst uit Emmen. Minder publiciteit was er voor bedrijven die, ook in de economisch zware tijd, goed bleven presteren en voor de enorme investeringen die toch nog voortdurend in Emmen plaatsvonden en vinden. De herontwikkeling van de oliewinlocatie Schoonebeek en de opening van de waterfabriek van NieuWater in Nieuw Amsterdam, zijn daarvan enkele voorbeelden uit vele. Emmen blijft dan ook de grootste industriekern en de tweede winkelstad van het Noorden, met het grootste overdekte winkelcentrum van het Noorden.

De afgelopen twee jaar sprongen vooral crisismaatregelen in het oog. Emmen stelde een Stuurgroep Kredietcrisis en verschillende werkgroepen in, die noodmaatregelen troffen. Daarmee kon de recessie die volgde op de kredietcrisis, niet bij Emmen worden weggehouden. Wel konden de gevolgen voor burgers en bedrijven worden gedempt. Door de recessie werden bedrijven en burgers getroffen en werd ook het financieel perspectief van de gemeente (en andere overheden) aangetast. Stevige bezuinigingen bleken onvermijdelijk.

Hoewel de onzekerheden in de wereldeconomie in lange tijd niet zo groot zijn geweest, lijkt de economie nu toch voorzichtig op weg naar herstel.

Hoe kan Emmen daarop aanhaken en wat kan de rol van de gemeente daarbij zijn, nu de financiële middelen minder worden.

Deze nota richt zich, evenals de Kadernota Economie 2006, op werkgelegenheidsbeleid. Voor arbeidsmarktbeleid, dat nauw moet aansluiten op werkgelegenheidsbeleid, wordt in de eerste helft van 2011 het Meerjarenbeleidskader arbeidsmarkt- en participatiebeleid opgesteld. In deze kadernota krijgt kennisinnovatie, die op het snijpunt van werkgelegenheidsbeleid en onderwijs en arbeidsmarkt ligt, wel expliciet aandacht.

1.2. Opzet van de Kadernota Economie 2011-2015

Hoofdstuk 2 geeft de ambitie en doelen weer van het economisch beleid van de gemeente Emmen. Uitgangspunt is de collegebrief 2010-2014: 'Vastberaden de toekomst tegemoet'. Deze kadernota heeft dus een iets verdere horizon (2015) dan de collegebrief, die doelen stelt met 2014 als ijkmoment. In hoofdstuk 3 volgt een evaluatie van de uitvoering van de Kadernota Economie uit 2006. Hoofdstuk 4 geeft een beeld van de economische situatie in Emmen, vooral ten opzichte van het startpunt van de vorige Kadernota in 2006. De conclusies uit de evaluatie en uit de situatieanalyse zijn vervat in hoofdstuk 5. Hoofdstuk 6 geeft per doelstelling activiteiten voor de periode 2011-2015 aan, voor zover deze nu al bekend zijn. In hoofdstuk 7, waar de financiering en afstemming en monitoring aandacht krijgen, is toegelicht dat jaarlijks in de Programmabegroting een actueel activiteitenoverzicht volgt.

2. Ambitie en doelen

Emmen investeert in de toekomst van een kwalitatief complete, attractieve en vitale gemeente Emmen. Een gemeente die tegemoet komt aan de steeds hogere eisen die bewoners, bedrijven, instellingen en bezoekers stellen aan de woon- en werkomgeving, aan onderwijs, culturele en andere voorzieningen en aan sport- en recreatiemogelijkheden. Een gemeente die economisch vitaal is en werk biedt aan wie dat zoekt.

Eén van vier onderscheiden prioritaire thema's is volgens de collegebrief: 'werken en meedoen'. Behoud en bevordering van de werkgelegenheid is daarbij de hoofddoelstelling.

De ambitie is: 2000 nieuwe banen erbij tot 2014 met als referentie de totale werkgelegenheid per april 2009.

De werkgelegenheidscijfers worden ieder jaar per 1 april gemeten en komen daarna steeds in december/januari beschikbaar. Voor 2014 kan het doel dus begin 2015 worden getoetst. Deze Kadernota Economie heeft 2015 als horizon.

In december 2010, dus ruim na het uitbrengen van de Collegebrief, werden de werkgelegenheidscijfers per 1 april 2010 bekend. Tevens werden de cijfers van voorgaande jaren bijgesteld. Dat laatste heeft tot gevolg dat de totale werkgelegenheid (dus inclusief parttime banen) op de referentiedatum 1 april 2009 is opgehoogd naar 49.844.

Tussen april 2009 en april 2010 blijkt de werkgelegenheid met 830 arbeidsplaatsen gedaald te zijn naar 49.014. Dat betekent dat voor het behalen van de doelstelling in 2014 nu geen 2000 maar 2.830 extra arbeidsplaatsen nodig zijn.

Om het hoofddoel: werkgelegenheidsherstel te bereiken zet Emmen in op de volgende doelen.

- **Een robuuste en evenwichtige regionale economische structuur.**
- **Een wervende productieomgeving voor meer bedrijven.**
- **Behoud van de positie van Emmen in de top van de gemeenten met een aantrekkelijk ondernemingsklimaat.**
- **Een florerende kennis- en netwerkeconomie met goed lopende verbindingen tussen onderwijs en arbeidsmarkt.**
- **Een ruime bekendheid van Emmen bij ondernemers, consumenten en toeristen, als uitstekende plek voor ondernemen, winkelen en (dag)toerisme**

Na de volgende evaluatie van de uitvoering van de Kadernota Economie 2006 en na de daaropvolgende situatieanalyse en conclusies, geeft hoofdstuk 6 per doelstelling daarvan een uitwerking met de daarop gerichte activiteiten weer.

3. Evaluatie uitvoering Kadernota Economie 2006

In 2006 werd de Kadernota Economie Gemeente Emmen vastgesteld, met 2020 als horizon. De opzet daarvan wijkt af van de indeling in de doelen zoals in het vorige hoofdstuk weergegeven. Voor de evaluatie van de activiteiten uit de nota uit 2006 volgen wij voor de duidelijkheid wel de indeling van die nota. De daarna volgende hoofdstukken sluiten aan op de doelen uit hoofdstuk 2.

Thema's en actielijnen van de Kadernota Economie waren de volgende.

Het ondernemingsklimaat

- *Ruimte voor bedrijvigheid: herstructurering als grootste opgave*
- *Infrastructuur en bereikbaarheid*
- *Arbeidsmarkt en onderwijs: aantrekken en behoud hoger opgeleiden*

De gemeentelijke dienstverlening

- *Samenwerking met Kamer van Koophandel in bedrijvenloket*
- *Communicatie*
- *Accountmanagement*
- *Een dienstverlenende houding*
- *Aandacht voor gemeentelijke procedures*

Promotie en acquisitie

Via promotie en acquisitie wil Emmen de sterke punten voor het voetlicht brengen en nieuwe bedrijvigheid én bezoekers naar Emmen halen.

Structuurversterking

Door in te zetten op modernisering van de industrie en het stimuleren van bedrijvigheid in kansrijke sectoren wil Emmen de economische structuur versterken in de moderne industrie, glastuinbouw, distributie-plus (VAL), dienstensector (m.n. zorgdiensten en kennisintensieve diensten), toerisme en recreatie

De Kadernota Economie 2006 sloot af met een actieprogramma, dat hieronder geheel is weergegeven. De toegevoegde kleuren geven aan in hoeverre de acties ook zijn uitgevoerd.

Groen = uitgevoerd en afgerond **Geel** = in uitvoering **Rood** = niet uitgevoerd

Acties/producten	
Bereikbaarheid	
1	Verbetering van de bereikbaarheid van Bargerveer in kader van Bahco fase II
2	Verbetering van de bereikbaarheid van de Vierslagen door aanleg ontsluitende wegverbinding (N862-A37).
3	Actieve ondersteuning en lobby t.a.v. uitbouw van de E233 samen met de regio
4	Verbeteren van de digitale bereikbaarheid van kantoorlocaties en bedrijventerreinen door realisatie glasvezel.
5	Aandacht in verkeersbeleid bij ontwerp en inrichting
6	Aandacht voor verbetering N34
Vestigingsomgeving	
7	Herstructurering Bargerveer (uitvoeren fase II Bahco).
8	Opzetten facility-point op het bedrijvenpark A37
9	Op termijn herstructurering van bedrijventerrein De Tweeling (na 2009)
10	Onderzoek relatie nieuwe en bestaande locaties, t.b.v. tegengaan verpaupering.
11	Het benutten van ervaringen van managers/ondernemers van buiten Emmen t.b.v. het verbeteren woon- en leefklimaat.
12	Uitwerken mogelijkheden vestiging zakelijke dienstverlening Bargerveer Noord.
13	Verbeteren van vestigingsmogelijkheden voor zakelijke dienstverlening middels (planologisch) inzetten product-marktcombinaties en introductie kantoorachtigen.
14	Het organiseren/continueren van periodiek overleg met vertegenwoordigers van ondernemers.
15	Met ondernemers verkennen van mogelijkheden voor verdere stimulering van vestigingsklimaat.
16	Ontwikkeling van een database zakelijke dienstverlening (vraag/aanbod/uitgifte/leegstand)

17	Stimuleren van samenwerking in logistieke sector
18	Verkrijgen van inzicht in samenstelling logistieke sector en ketenonderzoek t.b.v. initiëren en stimuleren relaties tussen productiebedrijven en logistieke bedrijvigheid.
19	Haalbaarheidstudie naar logistiek centrum voor versdistributie.
20	Onderzoeken van economische en logistieke mogelijkheden in relatie tot O-Europa.
21	Uitvoeren project verankering in kader van ITSO
Kennis en innovatie	
22	Realisatie Kenniscampus Emmen
23	Samenwerking Hogeschool Drenthe, opleiding logistiek
24	Onderzoek inzet kennisvouchers bij o.a. logistieke bedrijvigheid
25	Stimuleren IT-gebruik en mogelijkheden (breedband)
26	Analyse mogelijkheden buitenlandse studenten
27	Gemeentelijke bereidheid deel te nemen aan nieuwe, innovatieve projecten
28	Samenwerking en uitwisseling van informatie ondersteunen en stimuleren.
29	Mogelijkheden voor verdere versterking innovatieklimaat nader onderzoeken.
30	Organiseren week van de techniek
31	Continueren van bestaande en opzetten van nieuwe projecten gericht op opleiden van MBO-leerlingen in techniek of industrie.
32	Aandacht voor kwaliteit en aanbod van onderwijs en versterken samenwerking Fachhochschule in Lingen
Promotie en acquisitie	
33	Actieve promotie en acquisitie, extern gericht, om Emmen op de kaart te krijgen, voor de kansrijke sectoren)
34	Voortzetten Call Center Platform
35	Voortzetten Emmtec acquisitieteam
36	Bestaande netwerken en samenwerkingsverbanden voortzetten en versterken
37	Aandacht voor imago van logistiek in Emmen t.b.v. beeldvorming Emmen
38	Actief relatiebeheer, door meer aandacht aan nazorg te besteden.
39	Gerichte acquisitie t.a.v. kantoorhoudende organisaties met regionaal karakter
40	Actieve acquisitie t.a.v. leisure-sector.
41	Afronding project strijdige regelgeving en communicatie hierover.
42	Stimuleren vaarverbinding Erica Ter Ape

De meeste actiepunten zijn uitgevoerd en daarnaast heeft een flink aantal permanent aandacht of is nog in uitvoering, zoals ook blijkt uit de Jaarrekeningen 2007 t/m 2009. Zie hierover ook bijlage 1. Twee actiepunten punten zijn niet uitgevoerd: 'ontwikkeling databank zakelijke dienstverlening' en 'analyse mogelijkheden buitenlandse studenten'. Het eerste punt (databank) is door de snel toegenomen betekenis van internet achterhaald en het werven van buitenlandse studenten is door Hogeschool Drenthe/Stenden zelf succesvol opgepakt.

Aan de hand van de volgende situatieanalyse moet blijken of op uitgevoerde actiepunten een vervolg gewenst is en of lopende actiepunten voortgezet moeten worden.

4. Situatieanalyse

4.1. Ontwikkelingen sinds 2006

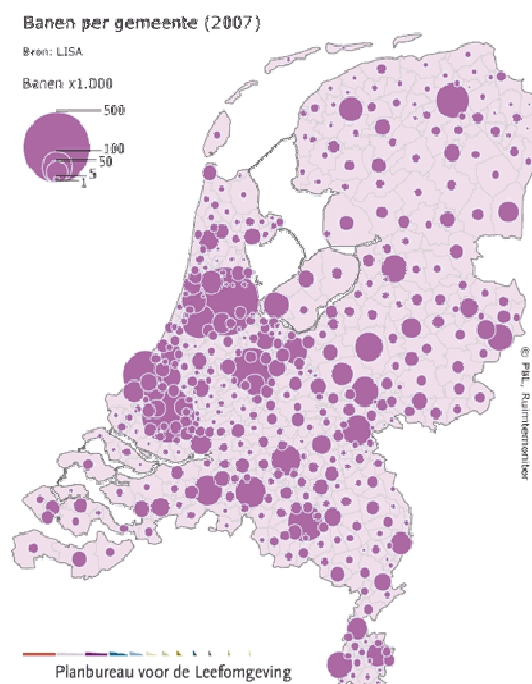
- Economische crisis en de nasleep met ook financiële gevolgen voor de gemeente.
- Demografische veranderingen; voortgaande ontgroening en vergrijzing maar nu ook (beginnende) krimp in sommige dorpen.
- Toenemend belang van attractieve steden; ruimtelijke kwaliteit, goede bereikbaarheid en stedelijke voorzieningen bepalen meer dan ooit het succes van steden.
- Transitie naar een netwerkeconomie; met meer flexibele (werk-)relaties zoals zzp-ers en door meer uitbesteding van complete bedrijfsprocessen, waardoor sectorgrenzen vervagen en verschijningsvormen van bedrijven veranderen (zoals 'verkantoring' van industrie en verschuiving van maakindustrie naar assemblage in logistieke ketens).
- Versnelde globalisering/internationalisering; opkomst Oost Europa en China.
- Roep om lokale aandacht; samen met globalisering wel globalisering genoemd.

- Meer geconcentreerde aandacht voor de effecten van de energiecrisis en klimaatverandering en voor de kansen voor innovatie die dit biedt.
- In de glastuinbouw zijn de concurrentie uit het buitenland, en de maatschappelijke druk tot verduurzaming toegenomen, naast aandacht voor nieuwe vormen van glastuinbouw; nieuwe teelten en methoden en schaalvergroting. De rijksoverheid heeft een sturende rol t.a.v. de ontwikkeling vestigingslocaties in de praktijk meer overgelaten aan de markt.
- Herontwikkeling olieveld Schoonebeek.
- Voltooiing van de A37 en doortrekking naar de A31.

4.2. Werkgelegenheid

Emmen vervult een duidelijke functie als centrum van werkgelegenheid in de wijde regio tussen Zwolle, Groningen en Enschede/Hengelo. Zoals blijkt uit onderstaande kaart met het aantal banen per gemeente, is (anders dan bijvoorbeeld in Zuid Limburg) de afstand tussen deze grotere kernen zo groot dat zij elk een eigen regio bedienen, die voldoende basis biedt voor het in stand houden van stedelijke voorzieningen. Tusseliggende kernen zijn beduidend kleiner van omvang, qua inwoneraantallen en werkgelegenheid.

Figuur 1.
Werkgelegenheid per gemeente



Bij de voortgaande verstedelijking in Nederland (en wereldwijd) brengt deze positie met zich mee dat de demografische ontwikkeling in Emmen minder snel tot krimp zal leiden dan in kleinere werkgelegenheidskernen. Een succesvol werkgelegenheidsbeleid kan tot op zekere hoogte de krimp beïnvloeden. Wel is dit afhankelijk van de mate waarin nieuwe werknemers ook van elders komen en in Emmen (kunnen) gaan wonen. Aantrekkelijke woonmilieus dragen daartoe bij. Minder kans op krimp heeft weer positieve effecten op de verzorgende diensten en daarmee weer op de werkgelegenheid.

De meest recente werkgelegenheidscijfers betreffen 1 april 2010 (de werkgelegenheid wordt één maal per jaar geregistreerd via de Provinciale Werkgelegenheidsregistratie).

In de periode april 2005-april 2010 groeide de werkgelegenheid in Emmen, ondanks de recessie, per saldo toch nog met 619 fulltime arbeidsplaatsen. Dat was vooral te danken aan de zorg (+666), adviesbureaus (+625), informatie en communicatie (+314), verhuur van roerend goed/overige zakelijke diensten (+213), de handel (+325) en de bouw (+312). De werkgelegenheid daalde per saldo over deze periode april 2005-april 2010 vooral in de industrie (-1225), de land- en tuinbouw (-288) en de overheid (-229). Opmerkelijk is dat ook de sector vervoer en communicatie licht daalde (-49), evenals het onderwijs (-95).

De effecten van de recessie, die in 2009 en 2010 in Emmen vooral in de industrie, bouw en handel doorwerkte, vertekent het beeld over de hele periode 2005-2010.

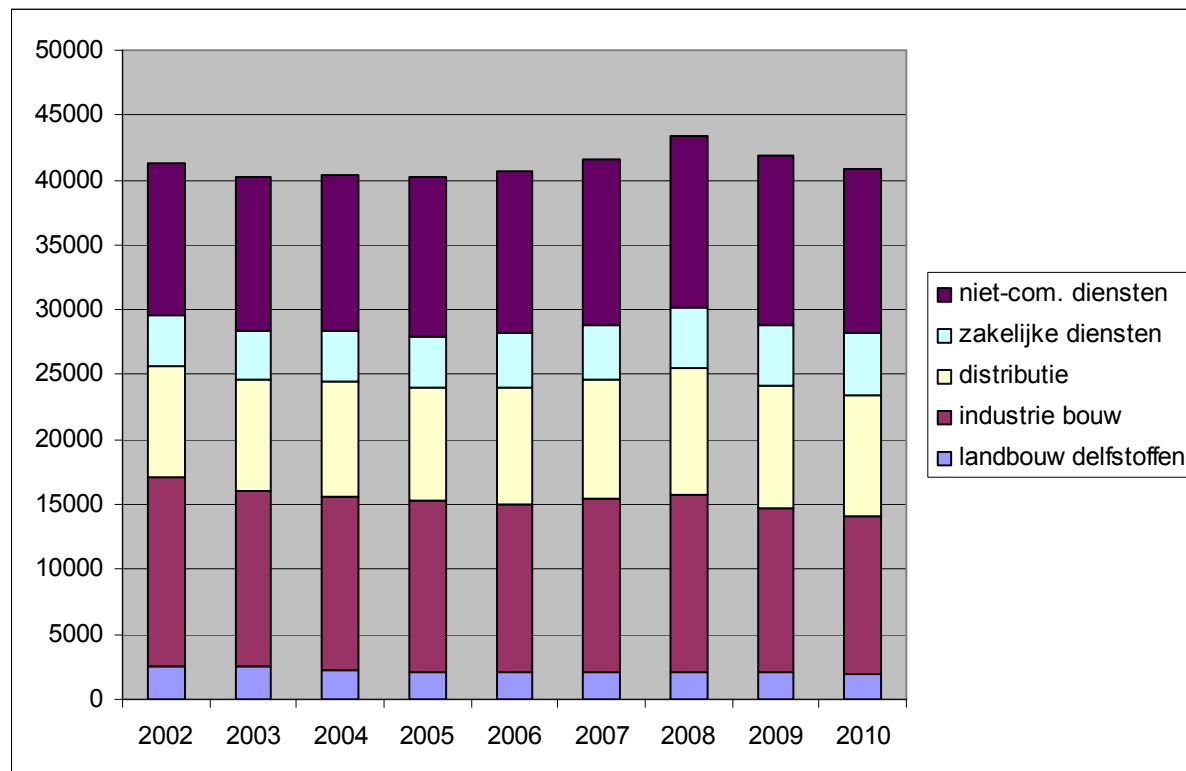
Van april 2005 tot april 2008 groeide de (fulltime) werkgelegenheid namelijk nog met 3201 arbeidsplaatsen. In deze bloeiperiode was de groei vooral te danken aan de zorg (+795) bouw (+666), handel (+595) en adviesbureaus en gespecialiseerde zakelijke diensten (+488).

Daarna verloor Emmen echter in één jaar tot april 2009: 1490 arbeidsplaatsen en daarna tot april 2010 nog eens 1092 arbeidsplaatsen. Dit verlies over die twee jaar van 2582 arbeidsplaatsen was vooral toe te schrijven aan de industrie (-1155).

Ook in andere sectoren daalde de werkgelegenheid tussen april 2008 en april 2010; vooral in de bouw (-354), de handel (-290), overheid (-238) en het onderwijs (-224). Opmerkelijk dat ook de zorg de laatste twee jaar kromp (-129).

Toch vertoonden enkele sectoren ook tijdens de recessie nog wel groei, vooral de zakelijke dienstverlening met uitzondering van financiële diensten en van verhuur van onroerend goed (+297). Ook groeiden de sectoren: cultuur, sport en recreatie (+63) en informatie en communicatie (+127). De horeca bleef vrijwel gelijk.

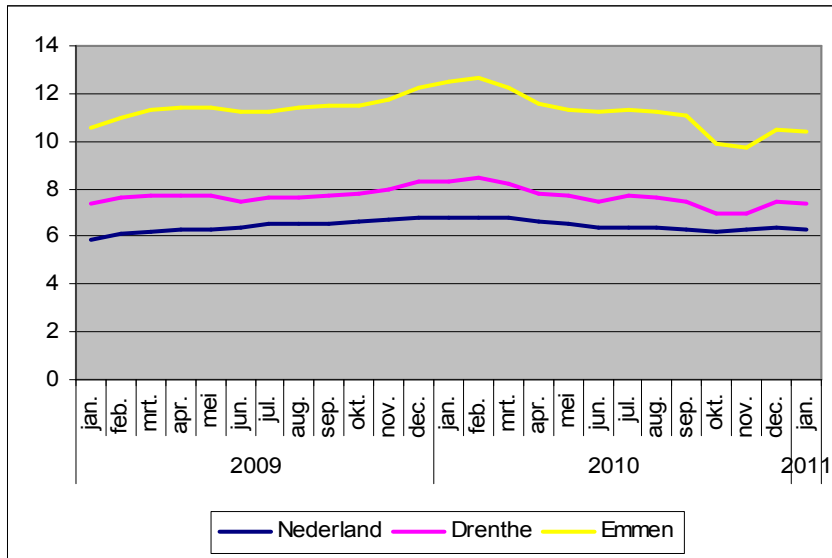
Figuur 2.
Werkgelegenheid (>12 uur per week) Emmen 2002-2010



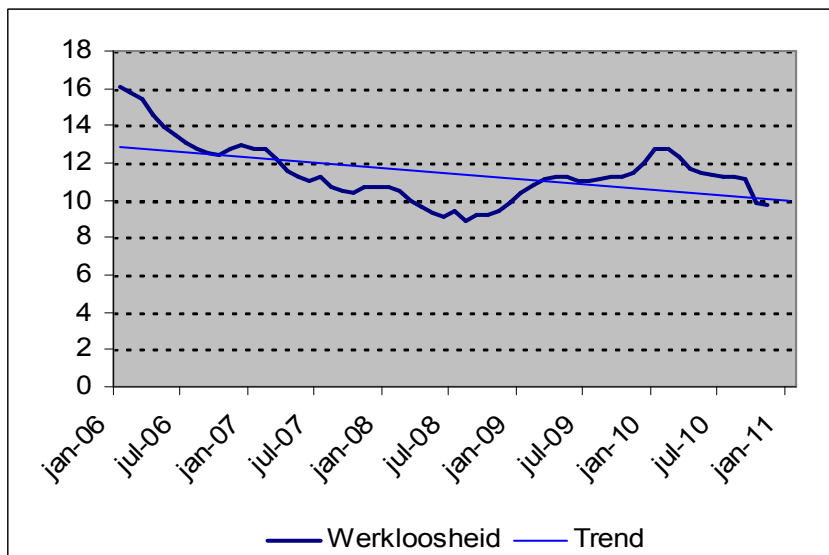
4.3. Werkloosheid

De volgende grafieken geven het verloop van de werkloosheid als percentage van de beroepsbevolking in Emmen weer, op basis van het bestand Niet Werkende Werkzoekenden (NWW) van het UWV Werkbedrijf. Na een daling van de werkloosheid tussen januari 2006 en september 2008, is deze tot maart 2010 weer gestegen, maar sindsdien weer dalende. Het niveau ligt nog wel steeds boven het percentage van Nederland, maar het verschil wordt kleiner. Ondanks de crisis is het hoge niveau van begin 2006 gelukkig niet meer benaderd. Er is over een langere termijn bezien sprake van een duidelijk dalende trend.

Figuur 3.
Werkloosheid Emmen, Drenthe en Nederland



Figuur 4.
Werkloosheid Emmen



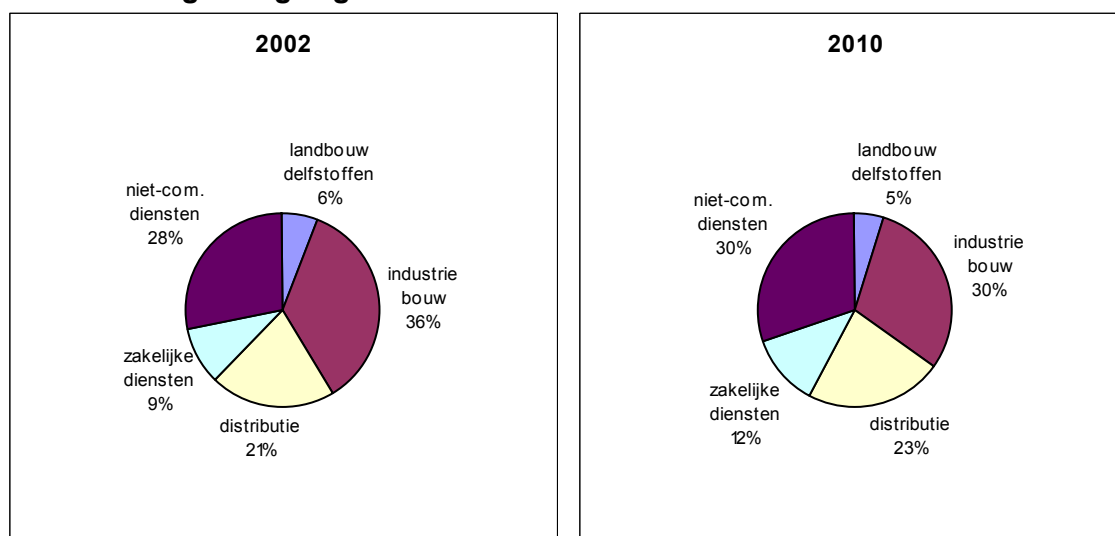
De arbeidsparticipatie in Emmen blijft nog wel laag: 60 tot 63 % van de potentiële beroepsbevolking (de groep tussen 15 en 65 jaar), ten opzichte van 70% in Nederland. Het aandeel van de potentiële beroepsbevolking in de totale bevolking is in Emmen ongeveer even groot als gemiddeld in Nederland. De potentiële beroepsbevolking zal de komende jaren dalen als gevolg van de vergrijzing.

Maatregelen ter verhoging van de arbeidsparticipatie en een betere aansluiting onderwijs-arbeidsmarkt in Emmen kunnen het tekort aan arbeidskrachten in de toekomst helpen opvangen. Een Meerjaren Beleidskader Arbeidsmarktbeleid is in voorbereiding ten behoeve van gemeentelijk beleid op dit gebied.

4.4. Economische structuur

Structuurveranderingen gaan langzaam. Een vergelijking met 2002 laat zien dat de structuur van de werkgelegenheid in Emmen de laatste jaren evenwichtiger geworden. Terwijl de industrie minder dominant werd, nam het belang van de andere sectoren, met uitzondering van de landbouw, toe (zie de onderstaande grafiek).

Figuur 5.
Samenstelling werkgelegenheid Emmen



De landbouw is in werkgelegenheidscijfers uitgedrukt weliswaar van beperkte betekenis, maar de economische betekenis is wel enorm, wanneer gekeken wordt naar het gehele agrifood cluster in de nationale context. De agribusiness is op nationaal niveau een grote bedrijfstak, met 600.000 werknemers in 100.000 bedrijven en een toegevoegde waarde van € 50 miljard. Binnen de gemeente Emmen is de landbouw **naast een economisch belangrijke sector, ook ruimtelijk en landschappelijk bepalend voor een vitaal platteland**. Vanuit dat perspectief krijgt deze sector specifiek aandacht in de Beleidsvisie Vitaal Platteland.

Uit het afnemende aandeel van de industrie in de werkgelegenheid (in Emmen, maar ook in heel Nederland) mag niet de conclusie worden getrokken dat de industrie aan het verdwijnen is. Nog steeds is de industrie de sector met het grootste arbeidsvolume in Emmen. Bovendien is het aandeel van de industrie in Emmen nog steeds relatief groot, vergeleken met het Nederlands gemiddelde.

Weliswaar is het totaal aantal banen in de recessie tussen april 2008 en april 2010 onder dat van de zorg gezakt, maar omdat de zorg veel meer parttime banen (<12 uur per week) heeft, blijft het totale arbeidsvolume van die sector nog steeds lager dan in de industrie.

Het aantal industriële bedrijven is in Emmen tussen april 2009 en april 2010 nog gegroeid. Steeds meer activiteiten zijn uitbesteed en het aantal flexwerkers nam toe. Statistisch verschoof zo werk naar andere sectoren. Daarnaast nam productiviteit van de industrie voortdurend toe, waardoor meer kon worden geproduceerd met minder (eigen) mensen. Daarmee is de industrie nog wel de motor achter veel activiteiten in de diensten- en distributiesectoren. De industrie in Emmen is relatief kennisintensief, maar ook

arbeidsintensief. Dat maakt delen van de industrie zeer kansrijk, maar geeft ook aan dat een verdere krimp van werkgelegenheid in andere delen van de industrie waarschijnlijk is.

Omdat de industrie veel meer de spil is geworden in economische netwerken, is een eenzijdige sectorale benadering dan ook steeds minder effectief. Een meer thematische, sector overstijgende benadering, zoals rond kunststoftechnologie, energietechnologie, biobased economy, logistieke ketens en de creatieve sector, biedt nieuwe kansen.

Volgens de Kadernota Economie 2006 was een meer evenwichtige samenstelling van de werkgelegenheid ondermeer mogelijk door groei van de toeristische sector en van de zakelijke diensten. De zakelijke diensten hebben in Emmen nog steeds een veel kleiner aandeel in de werkgelegenheid dan gemiddeld in Nederland, maar sinds 2006 is de werkgelegenheid wel flink gegroeid.

Het TROP 2010-2015 laat zien dat de toeristische sector het afgelopen decennium aanvankelijk inderdaad flink is gegroeid, maar dat de ontwikkeling van deze sector zich de laatste jaren enigszins heeft gestabiliseerd. In Emmen bedroeg het aantal werkzame personen (volgens het meest recente onderzoek) in de toeristische sector in 2007 ongeveer 2500. Ten opzichte van eerder onderzoek in 2004 is dit een stabiel aantal. In Drenthe ging het in 2007 om ca.15.300 arbeidsplaatsen, waarvan 16% in de gemeente Emmen.

Drenthebreed is 1 op de 11 banen toe te rekenen aan de toeristische sector. In absolute aantallen komt een behoorlijk deel van de toeristische werkgelegenheid voor rekening van het toeristisch bedrijfsleven in de meer verstedelijkte gebieden. Relatief gezien zijn het vooral de kleinere plattelandskernen waar de toeristische sector domineert. In Emmen komt het aandeel toeristische werkgelegenheid ten opzichte van de totale werkgelegenheid neer op ca. 6% (1 op de 17 banen).

Ook de logistieke sector zou volgens de Kadernota Economie 2006 kunnen groeien, door een sterke stimulans van de doorgetrokken A37. De sector vervoer, opslag en communicatie is sindsdien eerst wel licht gegroeid, maar in de recessie uiteindelijk gekrompen. Deze sector heeft nog een kleiner aandeel in de werkgelegenheid dan gemiddeld in Nederland.

4.5. Productie omgeving

Ten opzichte van de situatie bij het schrijven van de Kadernota Economie 2006 is de productieomgeving op de volgende punten verbeterd.

- Doortrekking A37;
- versterking centrumfunctie detailhandel; De Weiert, winkelcentrum Angelslo, Schip 1 Klazienaveen;
- herstructurering Bargermeer Bahco fase 2; o.a. bereikbaarheid en glasvezel;
- Business Park Meerdijk;
- Bedrijvenpark A37;
- Vaarverbinding Erica-Ter Apel in aanleg;
- Ondernemersplein bij Stenden.

Verdere verbeteringen die in voorbereiding zijn betreffen ondermeer de volgende grote projecten.

- Atalanta;
- Centrum Noord;
- Schip 2 Klazienaveen;
- Bahco fase 3;
- gebiedsontwikkeling vaarverbinding Erica-Ter Apel;
- uitbreiding en revitalisering De Tweeling.

Verschillende winkelcentra (dorpen, Nijbracht) en enkele bedrijventerreinen behoeven een impuls (zie Structuurvisie Werklocaties). Voor de tuinbouwlocaties wordt herstructurering voorbereid.

4.6. Ondernemingsklimaat

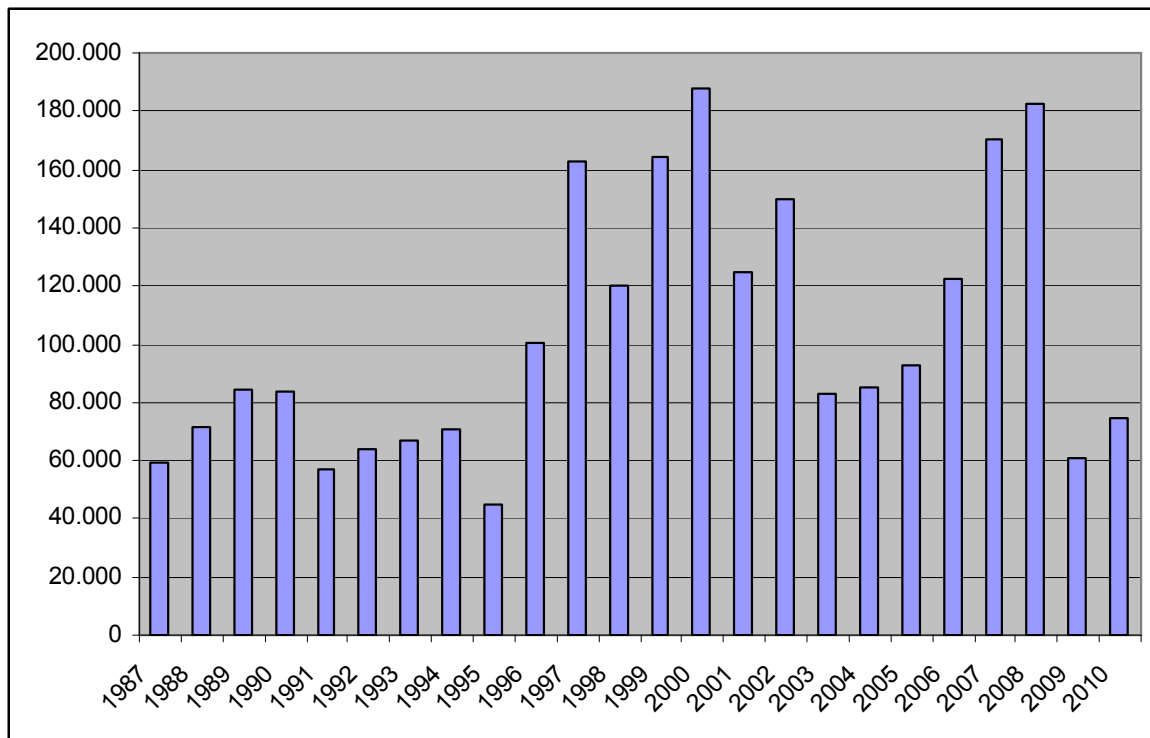
Uit de benchmark die het ministerie van EZ in juni 2010 heeft uitgebracht, blijkt dat Emmen goed scoort ten opzichte van de 31 grote steden met zowel de kwaliteit van de gemeentelijke dienstverlening, als met het ondernemingsklimaat. Voor beide staat Emmen op de derde plaats. De algemene waardering voor het ondernemersklimaat steeg van 6,5 in 2005 naar 7,0 eind 2009.

Figuur 6.
Dienstverlening aan bedrijven en ondernemingsklimaat Emmen t.o.v. 31 grote steden.

Ultimo 2009	gemiddeld	Emmen	hoogste	plaats
Kwaliteit gemeentelijke dienstverlening	6,3	6,6	6,9	3
Algemene waardering ondernemingsklimaat	6,8	7,0	7,2	3

Een goed ondernemingsklimaat bevordert bedrijfsinvesteringen, bedrijfsuitbreidingen en vestiging van bedrijven. Dat vertaalt zich uiteindelijk in de verkoop van bedrijventerrein. De uitgifte van bedrijventerreinen steeg van 2003 tot 2009 fors. Door de economische crisis werd in 2009 nog maar 6 ha verkocht, maar in 2010 werd 7,4 ha verkocht, wat overeenkomt met het voorzichtige herstel van de economie.

Figuur 7.
Uitgifte bedrijventerrein in m²



4.7. Kennis- en netwerkeconomie

De lokale economie van Emmen is minder kennisintensief dan Nederland als geheel. Dat komt doordat kennisintensieve sectoren in Emmen kleiner zijn dan gemiddeld in Nederland. De niet-commerciële diensten zijn het meest kennisintensief; bijna de helft van de werknemers is daar hoogopgeleid. Daarna zijn de zakelijke diensten het meest kennisintensief met bijna 30% hoogopgeleiden. Industrie en bouw zijn veel minder kennisintensief; met nog geen 20% hoogopgeleiden. De relatief lage kennisintensiteit in Emmen, komt dus doordat industrie en bouw relatief groot zijn en de zakelijke diensten relatief klein.

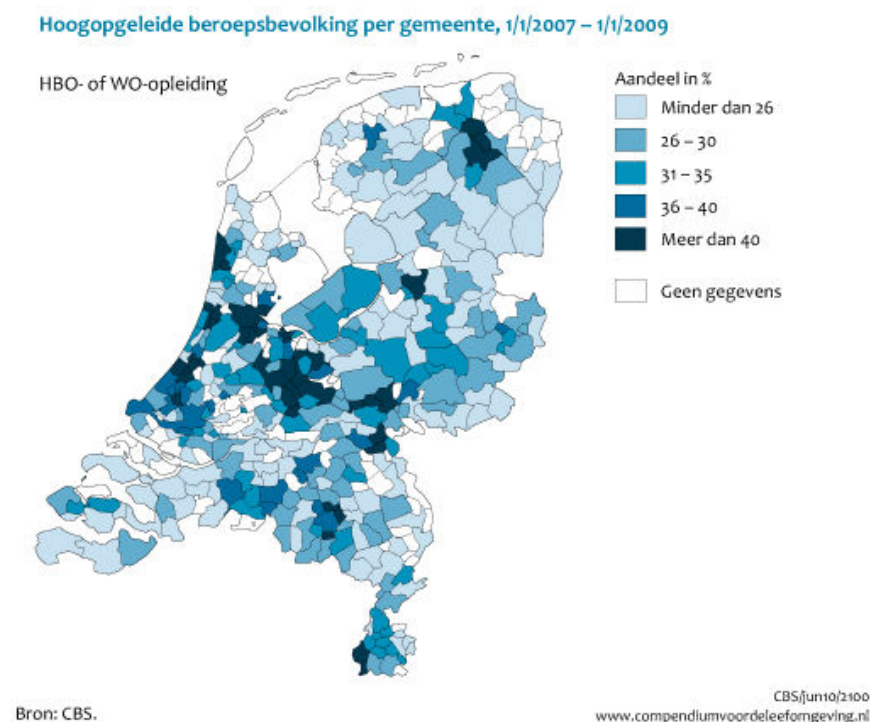
Wel is binnen de industrie in Emmen het aandeel van de kennisintensieve industrie vrij hoog. Meer dan de helft van de werkgelegenheid in de industrie in Emmen bevindt zich in industrietakken die door het CPB als 'kennisintensief' zijn bestempeld, zoals de chemie, metaalindustrie, machine-industrie en elektrotechnische industrie.

De vrij lage kennisintensiteit in Emmen heeft tot gevolg dat het percentage hoogopgeleiden in de beroepsbevolking laag is: 19%, tegenover een landelijk gemiddelde van 33% (CBS). Van de 50 grootste gemeenten staat Emmen met dit percentage op de 49^e plaats. De hoogst opgeleide beroepsbevolking bevindt zich in de sterk verstedelijkte gemeenten, met uitzondering van Rotterdam. Ook de gemeenten rondom Utrecht en Amsterdam, en de gemeenten in het Gooi, kennen een hoog opgeleide beroepsbevolking.

De gemeenten in de periferie kennen de laagste percentages hoogopgeleiden. Alleen de universiteitssteden Maastricht en Groningen en hun aangrenzende gemeentes vormen hierop een uitzondering (zie figuur 8).

Binnen Drenthe zijn in Assen (32%) Meppel (28%) en Coevorden (24%) de percentages hoger dan in Emmen, terwijl Hogeveen hetzelfde lage percentage kent als Emmen. Sinds 2006 stijgt het percentage hoogopgeleiden in Emmen wel voortdurend.

Figuur 8
Aandeel hoog opgeleiden in de beroepsbevolking



Economische (kennis)netwerken tussen bedrijven onderling, met het onderwijs en andere kennisinstellingen en met de overheid zijn sinds 2006 in Emmen in belang zeker toegenomen. De Vereniging Parkmanagement Bedrijventerreinen Emmen VPB is (als resultaat van het Bahco-project) uitgegroeid tot een belangrijk netwerk. De Kamer van Koophandel vestigde zich samen met ondermeer het bedrijvenloket en MKB-Zuidoost Drenthe in de Kennis Campus van Stenden Hogeschool. Na het opgaan van de Hogeschool Drenthe in Stenden Hogeschool is het aantal studiemogelijkheden in Emmen toegenomen.. De gemeente Emmen stimuleerde ook de komst van YEAH! ICT-incubator naar de Kenniscampus, waar in 2010 de eerste bedrijven zijn gestart.

In het Bahcoproject zijn verschillende projecten uitgevoerd en nog in uitvoering die zijn gericht op kennisuitwisseling. Met het Dryport project zijn netwerken in ontwikkeling met de havens van Amsterdam, Rotterdam en Bremen. Daarnaast heeft de gemeente Emmen bijgedragen aan kennisprojecten in de kunststofsector, zoals in 2010 het Kennisknooppunt Duurzame Polymeren in samenwerking met Stenden en het bedrijfsleven, het Energie-technologiecluster in samenwerking met VPB en het Innovatieplatform Innovatie Tuinbouw Emmen. Binnen Atalanta is kenniscirculatie een speciaal thema.

Internationale economische netwerken en kennisuitwisseling nemen in belang belang toe. Verschillende Interreg Projecten, waaronder Dryport en Waterways for Growth zijn gericht op internationale kennisuitwisseling. Ook in SNN/Nordconnect verband en door de contacten met China groeien de economische- en kennisnetwerken met respectievelijk Noordwest Europa en China.

4.8. Imago

Voor elk van de verschillende economische doelgroepen; toeristen, (winkel)consumenten en ondernemers/bedrijven, heeft het imago van Emmen een andere betekenis.

Voor toeristen is Emmen vooral bekend vanwege het Dierenpark. In een ANWB consumententest in 2007 bleek Dierenpark Emmen het beste grote dierenpark van Nederland. De waarde van de hoge bekendheid van het Dierenpark voor het imago van Emmen als toeristische gemeente is enorm. Uit contacten in het European New Towns Platform is gebleken dat andere nieuwe steden over het algemeen een dergelijk icoon missen en daaraan een grotere waarde toekennen dan in Emmen wel eens het geval is. Uit toeristisch onderzoek van Stenden in opdracht van de gemeente in 2010 blijkt dat bezoekers van de binnenstad een redelijk positief oordeel hebben over Emmen. Ook het winkelcentrum en de sfeer en entourage worden zeer positief gewaardeerd.

Bij (winkel)consumenten is Emmen als winkelstad in een wijde omtrek vrij goed bekend en is de waardering daarvoor ook positief. Uit het Koopstromenonderzoek 2010, dat in opdracht van de gemeente Emmen is uitgevoerd, blijkt dat het aantal consumenten van buiten Emmen dat daar niet-dagelijkse artikelen koopt, sinds 2000 met 10% is toegenomen. Dit ondanks een duidelijke verschuiving naar meer internetaankopen.

Ook is het consumentendraagvlak groter dan steden van vergelijkbare omvang. Consumenten zijn met betrekking tot het winkelgebied van Emmen het meest te spreken over het aantal en de kwaliteit van de winkels en de parkeermogelijkheden voor fietsen. Men is minder tevreden, maar nog steeds positief, over het aanbod daghoreca en de parkeermogelijkheden voor auto's. Met uitzondering van de parkeermogelijkheden voor auto's worden alle aspecten van het winkelgebied in Emmen beter beoordeeld dan in 2000

en 2005. Hierbij moet worden opgemerkt dat de enquêtes zijn gehouden voordat de parkeergarage onder het Willinkplein gereed was.

In 4.6. is al aangegeven dat ondernemers in Emmen een vrij positief beeld hebben van het ondernemingsklimaat in Emmen. Dit is van groot belang omdat de eigen ondernemers van doorslaggevende betekenis zijn voor de economische groei. Van alle bedrijfsvestigingen komt gemiddeld 94% uit de eigen regio, waarvan 75% uit de eigen gemeente. Bij bedrijven buiten Emmen is het imago van Emmen ook vrij positief. Volgens het meest recente onderzoek van MKB uit 2008, stond Emmen wat betreft het imago bij ondernemers van buiten de gemeente als vestigingsplaats voor bedrijven op de 22^e plaats van alle 443 gemeenten.

5. Conclusies evaluatie en situatieanalyse

5.1. Voorgang economisch beleid en resultaten

Het actieplan bij de Kadernota Economie 2006 is grotendeels uitgevoerd. Een aantal activiteiten heeft een meer permanent karakter en anderen zijn wel opgepakt, maar vergen nog afronding.

Ten opzichte van de Kadernota Economie 2006 is de economische uitgangspositie van Emmen structureel sterk verbeterd. De uitvoering van de Kadernota Economie heeft daar zeker aan bijgedragen. De productieomgeving, de dienstverlening aan bedrijven, het ondernemingsklimaat en de economische structuur zijn sterk verbeterd. Emmen is veel beter bereikbaar en intern ontsloten; ook via glasvezel. De kwaliteit van bedrijventerrein Bargermeer is sterk verbeterd en het aanbod van bedrijventerreinen is diverser en hoogwaardiger geworden. Verschillende winkelcentra zijn verbeterd en aantrekkelijker geworden. Verdere verbeteringen die in gang zijn gezet maken van Emmen een meer attractieve stad voor bedrijven en bezoekers. Emmen heeft bij winkelende consumenten en bij ondernemers een positiever imago gekregen.

Emmen maakt steeds meer deel uit van kennis- en economische netwerken, ook internationaal. De kennisintensiteit neemt toe.

Ondanks de recessie is de werkgelegenheid sinds 2006 per saldo nog licht toegenomen en is de werkloosheid vergeleken met 2006 gedaald.

Dit alles geeft aan dat het beleid een positief effect heeft gehad en in hoofdlijnen voortzetting verdiend. De activiteiten die een permanent karakter hebben, of wel zijn opgepakt maar nog niet afgerond, blijven daarom ook in de periode 2011-2015 zinvol. Wel zijn er voortdurend nieuwe ontwikkelingen en inzichten, die om nieuwe accenten in het beleid vragen.

Per jaar worden deze vertaald in een Economisch Actieprogramma.

De acties uit de Kadernota Economie 2006, waarvan is aangegeven dat deze zinvol blijven, maken daar ook deel van uit en komen in de volgende paragraaf aan de orde.

Daarna komen de nieuwe accenten aan bod.

5.2. Voortzetting lopende activiteiten

De volgende actielijnen uit de Kadernota Economie 2006 worden voortgezet of hebben een permanent karakter en komen dus ook in terug in het Actieplan Economie 2011.

- Faciliteren en stimuleren van sleutelsectoren: industrie, zorg, leisure en logistiek.
- Ontwikkeling, herstructurering en uitgifte van bedrijventerreinen door uitvoering van de Bedrijventerreinen structuurvisie (onderdeel van de Structuurvisie Werklocaties).
- Lobby voor verbeteringen infrastructuur, vooral spoor en E 233 en N34.

- Stimuleren innovatieve projecten ondermeer met Stenden/KCE.
- Promotie en acquisitie/voortzetting Emmtec Acquisitieteam.
- Accountmanagement/ dienstverlening aan bedrijven.
- Bevorderen aansluiting onderwijs-arbeidsmarkt en van kennisinnovatie.

Hoewel niet specifiek in de kadernota 2006 benoemd, hebben ook startende bedrijven bijzondere aandacht. Het bedrijvenloket vervult daar een belangrijke rol.

Ook het startersbeleid blijft samen met de partners, zoals de Kamer van Koophandel een actielijn.

5.3. Nieuwe accenten 2011-2015

Het beleid van de Kadernota 2006 blijkt allerm minst achterhaald, maar accenten zijn in de praktijk soms verschoven. Voor de nieuwe collegeperiode zijn de doelen opnieuw geformuleerd, zoals blijkt uit hoofdstuk 2.

Speciale doelen zijn toegevoegd voor het vergroenen van de economie, voor het bevorderen van de netwerk- en kenniseconomie en voor goede verbindingen tussen onderwijs en arbeidsmarkt.

De opkomst van de **netwerkeconomie** behoeft aandacht voor sector-overstijgende thema's en clusters. De sleutelsectoren worden nu ook via deze thema's gestimuleerd.

- Onderzoeken en faciliteren kansen creatieve sector.
- Stimuleren samenwerking en profilering energietechnologie-cluster.
- Stimuleren kunststofcluster.
- Faciliteren Olie- en gaswinningscluster.
- Onderzoeken en faciliteren kansen biobased economy

De laatste jaren heeft de **relatie tussen ruimtelijke- en economische ontwikkeling** meer aandacht gekregen. In de volgende activiteiten krijgt dit een vervolg.

- Gemeentebrede uitrol Bahco
- Gebiedsontwikkeling vaarverbinding Erica-Ter Apel.
- Regievoering op vitaal platteland.
- Centrumontwikkeling via masterplan en Atalanta.
- Verbreden economische oriëntatie langs de Drentse Zuidas.

De toegenomen transformatie en profilering van Emmen als **attractieve stad** voor bedrijfsinvesteringen en voor bezoekers werkt door in de volgende actielijnen.

- Atalanta, nieuwe dierenpark/theater/belevenspark als icoon
- Speciale aandacht voor winkelvoorzieningen door uitvoering Detailhandelsstructuurvisie (onderdeel van Structuurvisie Werklocaties).
- Citymarketing en economische promotie samen met o.a. ondernemersverenigingen.

Overige nieuwe accenten zijn tenslotte de volgende.

- Revitalisering en functieverbreding glastuinbouwgebieden; van een 'solitaire glastuinbouwfunctie' naar een ketenbenadering.
- Meer dwarsverbanden tussen beleid werkgelegenheid en arbeidsparticipatie.
- Meer nadruk op goede verbindingen tussen onderwijs en arbeidsmarkt.
- Gecoördineerde stimulering van de kenniseconomie
- Meer internationale economische oriëntatie met accent op Noord Duitsland, Zuid Scandinavië en China.
- Faciliteren van groei van de zorgeconomie, zoals bij Gaarlandpark/voormalige campinglocatie.

- Meer nadruk op activeren en enthousiasmeren van marktpartijen om samen met de gemeente te investeren (gemeentelijke investeringen meer als aanjager).

In het volgende hoofdstuk zijn per doelstelling de voornaamste activiteiten beschreven.

Dat betreft dus lopende activiteiten die worden voortgezet en nieuwe activiteiten.

De nieuwe accenten leiden deels ook tot een andere aanpak. Sommige activiteiten dienen meerdere doelen.

Niet alle activiteiten tot 2015 kunnen nu al benoemd worden. Veranderende omstandigheden en nieuwe initiatieven van marktpartijen zullen de komende jaren ook weer tot nieuwe activiteiten leiden.

6. Activiteiten 2011-2015

6.1. Verbeteren economische structuur

Doel: een robuuste en evenwichtige regionale economische structuur.

Een robuuste en evenwichtige regionale economische structuur betekent:

- meer differentiatie in werkgelegenheid, door groei van kansrijke sectoren als moderne industrie, toerisme, recreatie en leisure, transport en logistiek en de zorgsector.
- vergroening van de economie en van het energiegebruik;
- een ruimer aandeel van kennisintensieve sectoren.

In de industrie is herstel al weer ingezet en na zware klappen in de bouw, lijkt ook daar voorzichtig herstel ingezet. De bouw zal in 2011, ondanks enige omzetgroei, waarschijnlijk nog werkgelegenheid verliezen, maar vanaf 2012 weer voorzichtig gaan groeien. De logistieke sector volgt in grote mate de ontwikkelingen in de industrie en de bouw.

Stimulering van de kansrijke sectoren in Emmen houdt op de eerste plaats in dat aan de groei optimaal ruimte wordt geboden door specifieke aandacht voor de behoeften van deze sectoren, vanuit de verschillende invalshoeken van het economisch beleid. Dat geldt dus voor het productiemilieu, bij de gemeentelijke dienstverlening, bij stimulering van kennisinnovatie en binnen de promotie. Voor elk van de kansrijke sectoren zal er steeds een passend aanbod van bedrijfslocaties zijn. Paragraaf 6.2. gaat daar op in.

De gemeentelijke dienstverlening levert maatwerk per sector. Het accountmanagement speelt daarbij een spilfunctie, zoals bijvoorbeeld met een accountmanager die aanspreekpunt is voor de zorg. Bij kennisinnovatie legt de gemeente Emmen een focus op de kansrijke sectoren, zoals in paragraaf 6.4. verder is uitgewerkt. In promotie uitingen krijgen de kansrijke sectoren en wat de gemeente daarvoor heeft te bieden, extra accent.

Ter stimulering van de moderne industrie haakt Emmen ondermeer in op de programma's die vanuit het rijk en SNN zijn en worden ontwikkeld. Het nieuwe kabinet is voornemens om in te gaan zetten op een aantal 'topgebieden', waarvan de chemie er één is. Het Kennisknooppunt Duurzame Polymeren, waarvoor al bijdragen zijn toegezegd, krijgt met steun van de gemeente Emmen de komende jaren vorm en inhoud.

Moderne industrie krijgt ook meer impulsen van de herontwikkeling van de oliewinlocatie Schoonebeek. De recente opening van **NieuWater** is daarvan een voorbeeld.

Maar ook andere sectoren, waaronder de hotelsector en (kennisintensieve) zakelijke diensten varen daar wel bij. Dit is een goed voorbeeld van de huidige netwerkeconomie.

Het goed faciliteren van deze ontwikkelingen draagt bij aan hele economische netwerken en daarmee aan de economische structuur.

Distributie, groothandel en transport en logistiek moeten een impuls krijgen van het Dryport-project. De groei van de logistieke sector en vooral van 'value added logistics' (aanvullende diensten die aan een product worden toegevoegd gedurende het logistieke proces, als verpakken, ompakken, labelen, prijzen, assembleren) is na het voltooiën van de A37, vooral door de recessie, langzaam op gang gekomen.

Het Dryport project beoogt om samen met bedrijven de logistieke kansen van Emmen en Coevorden te benutten door ondermeer logistieke functies van havensteden over te nemen, die beter in het achterland een plek kunnen krijgen. Gemeente en provincie stimuleren dit en betrekken het bedrijfsleven daar actief bij. Een kwartiermaker met goede ingangen in het bedrijfsleven gaat binnen dit project activiteiten aanzwengelen voor nieuwe en betere logistieke voorzieningen en meer bedrijvigheid.

De vrijetijdssector krijgt een belangrijk impuls met het Atalantaproject en met de realisatie van de vaarverbinding Erica – Ter Apel. Stimulering van toeristische ontwikkeling loopt langs de lijnen die zijn uitgezet in het TROP 2010-2015 en via de jaarlijkse uitvoeringsprogramma's daarvan.

De zorgsector is niet alleen onderweg de grootste werkgever in Emmen te worden, maar bevat ook steeds grotere organisaties. De enorme eigen dynamiek in deze sector brengt met zich mee dat er ingrijpende en complexe veranderingen in het vastgoed optreden.

Dat vergt actieve medewerking van de gemeente op tal van vlakken.

Daarom is recent voor de zorg één account manager aangewezen als contactpersoon. De groei in deze sector vraagt zeker op langere termijn om voldoende goed gekwalificeerd personeel. Daarom krijgt deze sector speciale aandacht bij het opstellen en uitvoeren van het Meerjaren beleidskader arbeidsmarkt- en participatiebeleid.

Rondetafel gesprekken met de sector zullen dienen voor onderlinge afstemming van behoeften en denkbare maatregelen.

Met het oog op vergroening van de economie en van het energiegebruik in Emmen is binnen Bahco fase 3 als één van de thema's gekozen voor: 'duurzame kansen verzilveren'.

Verskillende projecten geven daar invulling aan, zoals het uitvoeren van een haalbaarheidsonderzoek naar toepassingsmogelijkheden van vernieuwbare en herbruikbare energiebronnen (zoals aardwarmte) door bedrijven en het vormen van een energietechnologie cluster van bedrijven.

Los daarvan lijken er kansen in de land- en tuinbouw en industrie te liggen in wat genoemd wordt de bio-based economy. Een verkenning van de kansen voor Emmen in 2011 moet duidelijk maken welke rol de gemeente daarbij de komende jaren kan spelen.

Voor het bereiken van een ruimer aandeel van kennisintensieve sectoren stimuleert de gemeente Emmen kennisnetwerken en goede verbindingen tussen onderwijs en bedrijven en instellingen. Aan dit speciale aandachtsgebied is 6.4. gewijd.

6.2. Verbeteren productie omgeving

Doel: een wervende productieomgeving voor meer bedrijven.

Een wervende productieomgeving wil zeggen:

- een krachtige centrumfunctie en compleet stedelijk voorzieningenniveau van Emmen.
- vitale glastuinbouwgebieden;
- wervende winkelcentra en bedrijventerreinen;
- een vitaal platteland.

Voor behoud en versterking van de centrumpositie is het Atalanta project essentieel.

Het belang van dit project, voor de verdere ontwikkeling van Emmen als regionaal centrum en als toeristische bestemming, is zeer groot.

Het Atalantaproject biedt kansen om het stadscentrum een veel grotere attractiewaarde te geven. Het marktaandeel van Emmen in dagtoerisme kan daarmee aanmerkelijk toenemen en ook het verblijfstoerisme kan daar van profiteren. Een meer attractieve stad trekt daarnaast ook meer winkelend publiek. De extra bestedingen van beide groepen in de detailhandel en horeca leveren uiteindelijk meer werkgelegenheid. Dit alles is ook van belang in het licht van de druk die de detailhandel ondervindt van internetverkopen.

Voorwaarde voor het realiseren van voldoende werkgelegenheidseffecten is een zodanige ruimtelijke en fysieke inrichting dat dit voorzieningen en activiteiten stimuleert die door hun aard ook bestedingen genereren. Daartoe dient een aanbod aan stedelijke voorzieningen ontwikkeld te worden dat past bij de omvang van de stad Emmen.

Het centrum is niet alleen een belangrijke productieomgeving voor detailhandel en horeca, maar ook voor zakelijke- en verzorgende diensten. Investerings in kwaliteitsverhoging van het centrum hebben dan ook niet alleen een positief effect op de bestaande bedrijven daar, maar ook een wervend effect op bedrijven en instellingen van buiten Emmen.

Vertegenwoordigers van de bedrijvenkringen in Emmen benadrukken dat cultuur een belangrijke bijdrage levert aan het ondernemingsklimaat.

Atalanta is een totaalconcept, waarbij de verschillende onderdelen elkaar versterken en de verbinding tussen de deelprojecten herkenbaar is in verbindende elementen, zoals beeldkwaliteit, architectuur, symbolen, looproutes, straatmeubilair en groenstructuur.

Daarbinnen hebben de verschillende locaties elk een eigen functie.

Een logische functieverdeling tussen de deelprojecten, zonder doublures en het combineren van wat elkaar versterkt, vergroot de kansen op succes.

De vrijkomende locatie van het huidige dierenpark, dat opnieuw het karakter als park met beperkte bebouwing krijgt, biedt (naast beperkte woningbouw) kansen als nieuwe, inspirerende productie omgeving voor specifieke centrumfuncties en bedrijven. Deze hoofdstraatlocatie is de 'wereld van inspiratie' en heeft als kenmerken stilte, rust, wellness en creativiteit. De bijbehorende economische bedrijvigheid kan bestaan uit verblijfsrecreatie, de 'wellness sector' en de creatieve bedrijvigheid. Het ontwerp van de hoofdstraatlocatie kenmerkt zich door de huidige parkachtige omgeving gekoppeld aan spraakmakende architectuur.

Het gebied van de verbinding, met het nieuwe centrumplein, heeft een heel ander karakter. Het plein heeft een stedelijk en levendig karakter en ontwerp en het is een aantrekkelijke verblijfplaats voor dagbezoek. Op het plein presenteren zich het Dierenpark Emmen; cultureel Emmen; het winkelcentrum; de gemeente Emmen en toeristisch Emmen, met het op het plein gevestigde toeristisch informatiepunt.

Voor het Dierenpark laat de huidige productieomgeving geen uitbreiding toe en is vernieuwing daar problematisch. Het Atalantaproject levert een totaal nieuwe productieomgeving op, die het dierenpark in staat stelt om met een nieuw concept weer een belangrijke plaats te gaan innemen als top attractie voor Nederland en het Duitse achterland.

Het Gaarlandpark, op de voormalige campinglocatie, is de beoogde toplocatie voor zorg in combinatie met wonen. Daar kunnen stedelijke zorgvoorzieningen in Emmen een uitstekende plek krijgen. Voor de revitalisering van oudere bedrijventerreinen en ontwikkeling van nieuwe bedrijventerreinen is de Structuurvisie Bedrijventerreinen (onderdeel van de Structuurvisie Werklocaties) leidend. Bahco fase 3 past in deze visie en omvat een groot aantal projecten binnen de volgende thema's: dynamisch werklandschap (waaronder verschillende gebiedsontwikkelingen), mobiliteit en bereikbaarheid, duurzame kansen verzilveren en netwerken voor kennistransfer. Daarnaast kent het programma als ondersteunend thema: organisatie en communicatie. Bij nieuwe revitaliseringsprojecten heeft De Tweeling de hoogste prioriteit en wordt de Bahco werkwijze toegepast. Tijdens Bahco

fase 3 verschuift het accent de komende jaren weer meer naar fysieke maatregelen, terwijl andere projecten, zoals rond kenniscirculatie, een meer gemeentebrede toepassing krijgen.

Voor winkelcentra gaat de revitalisering verder langs de lijnen die zijn uitgezet in de Detailhandelsstructuurvisie (eveneens onderdeel van de Structuurvisie Werklocaties). De ontwikkeling van centrum Noord en van De Verbinding binnen Atalanta zijn daarbij van het grootste gewicht., Ook in de wijken en dorpen zijn impulsen noodzakelijk.

Voor het Rundedal is een verkenning van ontwikkelingsmogelijkheden in gang gezet. Uitgangspunt is de huidige tuinbouwfunctie en de versterking daarvan door een ketenbenadering. Kansen voor de oudere tuinbouwgebieden en voor het Rundedal liggen in verbreding van sec tuinbouwproductie naar de ketenbenadering (toegevoegde waarde d.m.v. verwerking, logistiek en distributie), clustering van activiteiten op basis van energiebehoefte en/of gebruik van reststromen, nieuwe combinaties van productie, verwerking en afzet, kortom in de ontwikkeling van nieuwe concepten/innovatie. Goede bereikbaarheid voor snelle aan- en afvoer zal meer en meer een belangrijke vestigingsvoorwaarde worden.

Verschillende gebiedsontwikkelingen leveren de komende jaren nieuwe en vernieuwde productieomgevingen op. Particuliere ontwikkelingen, zoals vooral de herontwikkeling van Olieveld Schoonebeek, Geluidsport Centrum Pottendijk en Wildlife Resort Griendtsveen mogen rekenen op actieve medewerking van de gemeente Emmen. Bij de gebiedsontwikkeling Bargerveen zal het toekomstperspectief van de agrarische bedrijven een belangrijk uitgangspunt zijn voor de gemeente. De gemeente nam zelf het initiatief tot de gebiedsontwikkeling Erica-Ter Apel, waarbij sociaal-economische ontwikkeling voorop staat.

Tegelijk met deze kadernota Economie is een beleidsvisie Vitaal Platteland in de maak. Daarin krijgt het platteland integraal aandacht, waarbij de rol als productiemilieu voor met name agrarische en toeristisch-recreatieve bedrijven, ook aan de orde komt.

De A37 is een belangrijke spil in de verdere ontwikkeling van moderne industriële en logistieke bedrijvigheid. De bereikbaarheid van Emmen-centrum heeft prioriteit. Het gaat hier zowel om de hoofdontsluitingsstructuur vanaf de A37, de N34, de Frieslandroute en de autoweg Emmen - Klazienaveen (N862) als om de interne ontsluitingstructuur door de verdere ontwikkeling van de Rondweg en de ontsluiting van Emmen-centrum.

6.3. Versterken ondernemingsklimaat

Doel: behoud van de positie van Emmen in de top van de gemeenten met een aantrekkelijk ondernemingsklimaat.

Een aantrekkelijk ondernemingsklimaat heeft als belangrijke kenmerken:

- snelle en adequate (digitale) dienstverlening aan (nieuwe) bedrijven;
- een zo minimaal mogelijke regeldruk;

en vertaalt zich in:

- een gemiddelde jaarlijkse uitgifte van bedrijventerreinen tot 2014 van 10 – 12 ha.

Omdat de waardering van ondernemers voor de gemeentelijke dienstverlening al hoog is, is het vooral zaak dit niveau vast te houden. Met het oog op een nog betere dienstverlening aan bedrijven is begin 2011 het bedrijvenloket van de gemeente verplaatst naar het Ondernemersplein in de Kennis Campus Emmen van Stenden Hogeschool. Daar is ook de nieuwe vestiging van de Kamer van Koophandel geopend.

Naast het fysieke loket komt er in 2011 ook een speciaal digitaal loket voor bedrijven.

Bij de dienstverlening aan bedrijven blijft het accountmanagement een centrale rol vervullen. Voor het periodiek bestuurlijk overleg met verschillende ondernemersverenigingen is een rol weggelegd bij het regelmatig toetsen van het algemene niveau van de dienstverlening aan bedrijven.

Informele netwerkbijeenkomsten, rondetafelgesprekken en bedrijfsbezoeken liggen de komende jaren meer voor de hand, dan grote congressen. Dit om individuele bedrijven beter te bereiken. Wel zal de gemeente Emmen meewerken aan dergelijke congressen, wanneer het bedrijfsleven of organisaties het initiatief daartoe nemen.

De laatste jaren zijn de mogelijkheden voor deregulering en beperking van de lastendruk grondig zijn verkend en benut. Nu valt vooral nog winst te boeken door op alle terreinen die het bedrijfsleven raken, de vaart erin te houden (snelle procedures) en een optimaal klantgerichte houding te bevorderen.. Binnen de gemeentelijke organisatie is een doorontwikkeling gaande, die ook daar een nieuwe impuls aan geeft. Verder komt er een systeem van toetsing van beleidsvoorstellen om de regeldruk en administratieve lasten blijvend te minimaliseren.

De grote en groeiende groep van zelfstandigen zonder personeel (ZZP-ers) is tot op heden bij veel overheidsbeleid buiten beeld gebleven. In Emmen krijgt deze groep aandacht in startersbijeenkomsten in samenwerking met de Kamer van Koophandel. Daarnaast zijn microkredieten beschikbaar gesteld.

Voor een goed ondernemersklimaat en een goede dienstverlening aan bedrijven zijn economische contacten buiten Emmen, zowel regionaal en internationaal, ook van belang. Daarom blijft Emmen actief bestuurlijk deelnemen aan SNN en afstemming in het verband van de Drentse Zuidas. Voor specifieke onderwerpen krijgen ook contacten met andere regio's en gemeenten meer aandacht, voor zover daar gedeelde economische belangen liggen. Dit naar analogie met de succesvolle lobby voor rijksweg 37. Tevens heeft het bedrijfsleven aangegeven belang te hechten aan verbindingen per spoor en over water. Voor dat laatste is het Blueport project in Meppel van belang, evenals de haven in Haren/Meppen. Regionale samenwerking en -afstemming zijn ook van belang om een goede positie in het regionaal economisch beleid te behouden. Vanuit de ondernemingsorganisaties is aangegeven dat relaties met Twente en met het industriecluster rond Delfzijl en de Eemshaven en met de Duitse buurregio belangrijk zijn. De gemeentelijke economische contacten met deze regio's krijgen, in samenwerking met het bedrijfsleven, meer aandacht.

Het bedrijfsleven in Emmen is steeds sterker internationaal georiënteerd. De afgelopen jaren heeft de gemeente Emmen dit ondersteund en gestimuleerd, ondermeer door netwerkbijeenkomsten over handel met China en met Duitsland. Internationale economische contacten van de gemeente Emmen volgen en ondersteunen de economische relaties en belangstelling van het bedrijfsleven in Emmen. Daarom ligt er een accent op Noord Duitsland en Zuid Scandinavië, en op China. De zusterstad Shangluo in China fungeert als een bruggenhoofd voor economische relaties. Daarnaast zijn vooral contacten in Noordwest Duitsland, zoals met Meppen en Lingen en met de regio Hamburg/Bremen belangrijk. De gemeente draagt op deze wijze bij aan het internationale karakter van het ondernemersklimaat. Bij een internationaal georiënteerd bedrijfsleven past een internationaal gerichte gemeente als Emmen.

Ook economische promotie (zie 6.5.) is van belang voor het ondernemingsklimaat. Een positief imago van Emmen helpt bedrijven immers ook om personeel te werven.

6.4. Stimuleren kennis- en netwerkeconomie

Doel: een florierende kennis- en netwerkeconomie met goed lopende verbindingen tussen onderwijs en arbeidsmarkt.

Van een florierende kennis- en netwerkeconomie en van kennisinnovatie, met goed lopende verbindingen tussen onderwijs en arbeidsmarkt is sprake bij:

- een goede aansluiting tussen onderwijs en arbeidsmarkt.
- toename van broedplaatsen van en projecten voor kennisinnovatie;
- een meer kennisintensief en innovatief bedrijfsleven in regionaal belangrijke sectoren als chemie, techniek, toerisme en hospitality;
- een ruim erkende functie van het onderwijs, als kennisbron voor bedrijven en instellingen in de regio;

De ICT-incubator YEAH! (wat staat voor Young Entrepreneurs Are Here!) die in de Kenniscampus (nu dus Ondernemershuis) voorziet ook de komende jaren in een behoefte aan een inspirerende, goedkope omgeving voor starters in de ICT- en aanverwante sectoren. Voor het aanjagen van kennisinnovatie zijn dergelijke bedrijven belangrijk. YEAH! ondersteunt projecten in Groningen, Assen en Emmen, die een goed voorbeeld vormen van een economisch netwerk. Doorgroei van dit netwerk in Emmen mag rekenen op ondersteuning van de gemeente.

De creatieve sector, waaronder naast kunsten, media & uitgeverijen ook creatieve en kennisintensieve zakelijke diensten worden gerekend, blijkt een steeds belangrijker positie in te nemen binnen economische- en kennisnetwerken en als bron van kennisinnovatie. Deze indeling overstijgt dus de grenzen van de traditionele sectorindeling en is een voorbeeld van het denken in kennis- en economische netwerken. De werkgelegenheidsgroei blijkt hoger te zijn in gemeenten waar veel creatieve mensen wonen. Het effect van de creatieve klasse is nog sterker voor de ontwikkeling van nieuwe bedrijvigheid.

Uit een verkenning in opdracht van de gemeente Emmen blijkt dat deze sector in Emmen ruim 2400 werkzame personen en bijna 800 vestigingen telt. Daarmee is de sector in Emmen met 4,9% van de totale werkgelegenheid, nog wel relatief klein ten opzichte van het landelijke aandeel van 8,7%. In de afgelopen 10 jaar is de sector in Emmen wel sterk gegroeid: 120% en die groei is ook in vergelijking met referentiegemeenten in Noord- en Oost Nederland sterk. Ook de toekomstverwachtingen voor de creatieve sector zijn overwegend positief. De sector is kleinschalig van aard, het gemiddelde aantal werkzame personen per bedrijf is klein. Het onderzoek bevestigt dat ook in Emmen de creatieve bedrijvigheid de komende jaren bij kan dragen aan extra werkgelegenheid in andere sectoren.

De gemeente kan volgens de verkenning een rol vervullen door samenwerking te realiseren met de onderwijsinstellingen (mbo, hbo) om op deze manier de ontwikkeling van creatief talent en ondernemerschap te stimuleren. Verder kan de gemeente meewerken aan betaalbare en voor de doelgroep aantrekkelijke bedrijfsruimte. Ten slotte kan de gemeente in een vroegtijdig stadium creatieve ondernemers betrekken bij plannen en ambities van de gemeente Emmen. Deze aanbevelingen vormen de basis voor het ontwikkelen van activiteiten gericht op het stimuleren van deze sector en van kennisinnovatie

De aanwezigheid van kennisinstellingen is een belangrijke factor. Stenden Hogeschool verzorgt in Emmen opleidingen als cultuurmanagement en Informatica. Het Drenthe College heeft o.a. Multimedia, ICT, Mediavormgever en Cultuur & Entertainment, het Alpha college heeft ondermeer Multimedia Design, ICT, Interieurdesign en Modestyling. In Emmen is het aanbod creatieve opleidingen nog beperkt en daardoor de instroom van jong talent minder groot dan bijvoorbeeld in Enschede of Groningen.

Onderzoek en consultatie van het Emmer bedrijfsleven (waaronder de creatieve sector) van onderwijsinstellingen moet uitwijzen in hoeverre er een gerichte uitbreiding van opleidingen Stenden, ROC's wenselijk en haalbaar is.

De ontwikkeling van Atalanta biedt kansen, om de aanbevelingen in concrete acties om te zetten. Kenniscirculatie is één van de specifieke doelen binnen het Atalanta-project en daarom zijn de lectoraten van Stenden Hogeschool en het Alpha college daarbij al betrokken. Daarnaast kan Atalanta interessante vestigingsmilieus opleveren voor creatieve bedrijven. Binnen het project is het streven om het bedrijfsleven en zeker ook het lokale mkb, in een vroegtijdig stadium te betrekken.

Binnen Bahco 3 is 'Netwerken voor kennistransfer' één van de thema's. Daarbinnen zijn verschillende projecten onderscheiden, waarbij vooral het bedrijfsleven aan zet is. Als trekker van de projecten: 'Afstemmen curriculum MBO – opleidingen' en 'Uitwisseling kennis tussen onderwijs en bedrijfsleven' staat het samenwerkingsverband O3 te boek. De gemeente (de O van overheid) is daarbij betrokken. Beide onderwerpen worden uitgewerkt in het Meerjaren Beleidskader Arbeidsparticipatie.

Binnen de tuinbouw is het Innovatieplatform Tuinbouw in oprichting. Ook dit project is gericht op kennisinnovatie en gaat uit van de tuinbouw als onderdeel van een keten, ofwel een economisch netwerk.

Actueel is de opkomst van de biobased economy. Binnen het chemiecluster is de transitie naar het gebruik van biobased-grondstoffen voor de productie van o.a. vezels in volle ontwikkeling. De vraag naar biokunststoffen, ofwel "groene" kunststoffen, die geschikt zijn voor hoogwaardige technische- en consumentenproducten is de afgelopen jaren sterk gestegen. In het verlengde hiervan is de ontwikkeling en toepassing van dergelijke 'biokunststoffen' een belangrijk innovatie-thema binnen de chemie. Dit heeft o.a. geresulteerd in het project 'Agrobiopolymeren'. Voor de land- en tuinbouw betekent de opkomst van de biobased economy een hernieuwde vraag naar teelten en gewassen. Het Innovatieplatform Tuinbouw richt zich op het faciliteren van de ontwikkeling van nieuwe toepassings- en afzetmogelijkheden voor (nieuwe) tuinbouwgewassen.

In de regio Emmen is een aantal ingrediënten aanwezig, die het gebied een uitstekende locatie maken voor ontwikkeling van biobased bedrijvigheid;

- Emmen kent de grootste concentratie industriële bedrijvigheid in Noord-Nederland, waarvan de chemische industrie een belangrijke kern is;
- het Emmense landbouwareaal maakt onderdeel uit van één van Nederlands grootste en goed gestructureerde agrarische productiegebieden; de Veenkoloniën;
- het Emmense tuinbouwcluster is onderdeel van Greenport Nederland;
- er is een (kennis)infrastructuur aanwezig;
- er zijn diverse initiatieven t.a.v. duurzame energie (covergisting, aardwarmte, bioraffinage, windenergie etc.)
- de bereikbaarheid is goed.

Het is vooral de combinatie van bovengenoemde factoren en de mogelijkheden die dit biedt voor het realiseren van verbindingen tussen van oudsher gescheiden bedrijvigheid, die de regio Emmen bij uitstek geschikt maakt voor de uitrol van het biobased-concept.

Samen met de provincie en met Stenden Hogeschool is in 2010 de notitie: 'Naar een gerichte versterking van de Drentse kennisinfrastructuur' opgesteld. De voornaamste conclusies zijn dat Stenden moet inzetten op twee thema's: 'een leven lang leren' en 'extra impuls kenniscirculatie' en dat moet concentreren op drie clusters: 'transport en logistiek', 'hospitality en toerisme' en 'toegepaste (duurzame) kunststoftechnologie'.

De grote diversiteit van de activiteiten die (mede) zijn gericht op kennisnetwerken vergen meer regie door het verbinden van innovatie- en kennisprojecten, zowel onderling, als met onderwijs, kennisinstellingen en financiers, zoals SNN en de EU.

De coördinerend wethouder kennisinnovatie, die tevens de portefeuille onderwijs heeft borgt de onderlinge afstemming en verbindingen met het onderwijs van de verschillende projecten met een kennisinnovatieve dimensie.

6.5. Economische promotie

Doel: een ruime bekendheid van Emmen bij ondernemers, consumenten en toeristen, als uitstekende plek voor ondernemen, winkelen en (dag)toerisme

Economische promotie, gebaseerd op een wervende productieomgeving, een goed ondernemingsklimaat, een robuuste economische structuur en een florerende kennis- en netwerkeconomie resulteert in:

- een groter aantal stuwende bedrijven;
- meer (toeristische) overnachtingen
- een grotere koopkrachtbinding en –toevloeiing
- meer werkgelegenheid.

Om een ruime bekendheid te verkrijgen is het van belang om de werkelijke kwaliteiten van Emmen, als uitstekende plek voor ondernemen, winkelen en (dag)toerisme, op positieve, wervende wijze uit te dragen. Dit om investeringen en bestedingen in Emmen te stimuleren, die bijdragen aan de werkgelegenheid.

Volgens het eerste concept van de Kaders Citymarketing 2010-2014 kan Emmen bogen op enkele algemene kwaliteiten: Emmen is natuurlijk, innovatief en ondernemend.

Naast het algemene beeld van Emmen, heeft iedere doelgroep daar, zoals blijkt uit 4.8. echter ook een specifiek beeld van en dit beeld, of imago, leidt tot verschillende effecten. Bedrijven kennen Emmen vooral als grote industriekern. Ook hebben bedrijven in Emmen een ander beeld van Emmen dan bedrijven van elders, zoals ook blijkt uit 4.8.

Voor toeristen is Emmen weer vooral bekend vanwege het dierenpark.

Winkelend publiek kent Emmen vaak meer als ruim opgezet en divers samengesteld winkelcentrum, dat ook nog voor een groot deel is overdekt.

Het is zaak om per doelgroep gerichte economische promotie te voeren of te ondersteunen.

Toeristische promotie is vooral het terrein van het Toeristisch Informatiepunt en van Marketing Drenthe. Het TROP 2010-2015 stelt als doel: 'promotie en marketing van het toeristisch product Emmen om potentiële bezoekers kennis te laten maken met het toeristisch aanbod in de regio Emmen. Uiteraard in verbinding met pr-activiteiten vanuit Marketing Drenthe en bijvoorbeeld het Dierenpark Emmen'.

Vanuit het toeristisch beleid (TROP) is de inzet:

- het ontwikkelen van een promotie en marketingcampagne in het verlengde van het marketingtraject van het Dierenpark Emmen en Marketing Drenthe;
- een goede toeristische informatievoorziening.

Jaarlijks wordt dit uitgewerkt in een uitvoeringsprogramma voor het TROP.

Met de promotie voor Emmen als winkelstad is vooral de handelsvereniging Emmen Vlinderstad actief. Op verzoek van De Koepel is in Emmen centrum reclamebelasting ingevoerd. Een bedrag dat overeenkomt met de netto opbrengst daarvan gaat naar een fonds waaruit de middenstand zelf de promotie regelt. Ook voor Klazienaveen en Nieuw-Amsterdam is op verzoek van De Koepel een dergelijk systeem doorgevoerd. Het gemeentelijke evenementenbeleid ondersteunt de promotie van Emmen als winkelstad.

De doelgroep bedrijven vergt een meer initiërende en uitvoeren rol van de gemeente bij economische promotie, vanwege de eigen rol als aanbieder van bedrijventerrein. Instrumenten die de gemeente zelf min of meer doorlopend inzet zijn: eigen evenementen (zoals netwerkbijeenkomsten), publiciteit (zoals via Knooppunt en persberichten), reclame (zoals advertenties en borden), beursdeelname en –bezoek, accountmanagement, mailingen, websites en ondersteunend promotiemateriaal (zoals folders en videomateriaal). Met de toenemende internationale oriëntatie neemt ook de behoefte aan meer Engelstalig materiaal toe. De komende jaren zal daarin systematisch worden voorzien.

In het kader van het Actieplan werkgelegenheid A37 is enkele jaren, op projectbasis, extra economische promotie ingezet. Na het afronden daarvan is de economische promotie weer naar een lager niveau teruggevallen. Om de economische doelen te halen is de komende jaren ook een terugkeer naar een intensievere economische promotie nodig.

Per jaar krijgt één doelgroep (ondernemers, toeristen en winkelconsumenten) met een daarop gericht thema geconcentreerd aandacht. De eigen instrumenten en middelen worden daarop gericht ingezet. Bij toeristen en winkelconsumenten is de promotie niet gericht op werving van publiek, maar van investeerders in het toeristisch product en in het winkelapparaat.

De gemeente stimuleert derden om daarbij aan te haken om een zo groot mogelijk effect te krijgen. In de jaren na de geconcentreerde aandacht voor één bepaalde doelgroep, onderhoudt het accountmanagement de contacten die dit oplevert.

In 2011 richten wij ons op de moederbedrijven buiten Emmen van stuwende bedrijven in Emmen. In de jaren daarna zijn doelgroepen en thema's als volgt:

- 2012: het stuwende MKB in Emmen; met een vergelijkbare boodschap
 - 2013: potentiële toeristische investeerders; kansen Vaarverbinding en Atalanta
 - 2014: potentiële investeerders in detailhandel en/of creatieve sector; kansen Atalanta.
- Afhankelijk van de resultaten krijgt de aanpak in 2015 een vervolg.

Jaarlijks wordt annex aan de begroting een actieplan op hoofdlijnen voor uitvoering van de Kadernota Economie 2011-2015 gemaakt. Voor het onderdeel promotie wordt jaarlijks een actieplan gemaakt, waarin accenten voor het volgende jaar worden uitgewerkt.

7. Financiering en afstemming

7.1. Financiering

Specifiek voor de uitvoering van de kadernota Economie is structureel slechts een jaarbudget van € 100.000,- beschikbaar. Het is duidelijk dat alle hiervoor beschreven activiteiten daaruit niet betaald kunnen worden. Dit budget betreft dan ook veel meer het aanjagen van activiteiten, door haalbaarheidsonderzoeken en aanjaagsubsidies. Voor de grotere bijdragen aan projecten, die veelal fysiek van karakter zijn, zoals de ontwikkeling Noorderplein, Bahco 3 en het herstructureren van winkelcentra, geldt dat per project afzonderlijke dekking is/wordt gezocht en aan de raad voorgelegd.

Voor de verdere revitalisering van bedrijventerreinen is een budget van € 400.000,- beschikbaar. De provincie heeft, vanuit door het rijk beschikbaar gestelde middelen, voor de revitalisering van De Tweeling een bijdrage toegezegd, waarvan de hoogte nog niet precies bekend is. Dit zal gaan om een substantiële bijdrage, van naar verwachting ten minste tussen € 1 en 2 mln.

Veel activiteiten, zoals de gemeentelijke dienstverlening aan bedrijven en accountmanagement, vallen onder de reguliere taken met de daarbij behorende

begrotingsposten. Veel actielijnen maken daarnaast deel uit van andere programma's en steunen voor de financiering op budgetten en fondsen binnen die programma's. Dat geldt in bijzonder voor Atalanta.

Voor economische promotie is een deel van de middelen die voor Citymarketing zijn gereserveerd inzetbaar. Bij de Kadernota 2010 voor de begroting 2010 is aangegeven dat voor de economische promotie jaarlijks een bedrag van € 50.000,- nodig is. Andere gemeentelijke fondsen die in aanmerking komen voor financiering van economische activiteiten zijn het Fonds Cofinanciering en het SIOF.

De beleidsadviseur subsidies is permanent belast met het verkrijgen van middelen van rijk en provincie. Prioriteit ligt bij het Atalantaproject, waarvoor vanuit verschillende rijks- en provinciale fondsen bijdragen in het vooruitzicht zijn gesteld en toegezegd.

Daarnaast zijn Europese middelen beschikbaar in SNN verband, hoewel deze wel afnemen in de komende jaren. Emmen is in de afgelopen jaren zeer succesvol geweest in het benutten daarvan, zoals voor Atalanta en voor de kunststofsector. Ook Interreg middelen blijven een financieringsbron, vooral voor het Dryport project.

De provincie Drenthe heeft het kader voor de provinciale inzet ten behoeve van de economische ontwikkeling geschetst in het Kader Economische Investeringen (KEI) 2011 – 2015, waaraan een uitvoeringsprogramma en financiële middelen zijn gekoppeld. De centrale thema's zijn:

- Kennis en innovatie
- Kennisontwikkeling, aansluiting arbeidsmarkt en onderwijs;
- Vestigingsklimaat;
- Vrijetijdseconomie;
- Agribusiness.

Kortom, thema's die eveneens een belangrijk onderdeel vormen van de gemeentelijke inzet, zoals verwoord in deze Kadernota Economie 2011 – 2015.

Door actief in te zetten op een koppeling van investeringen door de gemeente aan investeringen van marktpartijen en andere overheden, kunnen gemeentelijke middelen als aanjager van (veel) grotere investeringen dienen.

7.2. Afstemming en monitoring

De afgelopen jaren is er veel contact geweest met externe betrokkenen, via themabijeenkomsten zoals het industriecongres, het logistiek congres en het innovatiecongres en bij netwerkbijeenkomsten zoals rond contacten met China en bijeenkomsten rond projecten zoals Dryport.

Daarnaast dragen de regelmatige bedrijfsbezoeken van de wethouder economische zaken ertoe bij om het beleid voortdurend af te stemmen op de behoeften van het bedrijfsleven. Het periodiek overleg met de economische overlegpartners: VPB, MKB/KvK, Koepel, OKE/CCE, IKS, LTO en Platform Toerisme speelt daarbij ook een belangrijke rol. Deze organisaties blijven betrokken bij de voorbereiding en uitvoering van het beleid. Daarnaast is een periodiek ambtelijk afstemmingsoverleg over het economisch beleid met de provincie gestart.

Voor de monitoring en sturing van de uitvoering van deze Kadernota zal de planning en control cyclus benut worden. De tekst van de programmabegroting voor programma 2: Economie en werkgelegenheid zal telkens geënt zijn op deze kadernota en zal telkens een nieuw actieplan op hoofdlijnen bevatten voor elk volgend jaar.

De gestelde doelen en de kwalitatieve en kwantitatieve uitwerking daarvan komen daarbij telkens aan de orde.

Bij de totstandkoming van deze Kadernota zijn de organisaties uit het bedrijfsleven betrokken waarmee de gemeente periodiek bestuurlijk overleg heeft.

Hun inbreng is met dank aanvaard en zoveel mogelijk verwerkt in de tekst.

Van deze organisaties komt het onderstaande statement, dat wij graag onderschrijven.

'Wij geloven dat we door samen te werken een geweldige impuls kunnen geven aan Emmen en Zuid Oost Drenthe. Wij denken dat wij als partijen samen ondernemers kunnen stimuleren en bij elkaar brengen. Door informatie, kennis en ideeën te laten circuleren en in te zetten op lerende netwerken vindt spin-off plaats en wordt waarde toegevoegd. In Noord Nederland wordt met grote belangstelling gekeken naar de ontwikkelingen tussen partijen in de Kennis Campus Emmen. Dit is een unieke kans om onderlinge afstemming tussen partijen sterk te verbeteren en synergie te creëren. Wij realiseren ons dat de overheid en het georganiseerde bedrijfsleven niet exact kunnen voorzien welke branches, netwerken, technieken en nieuwe combinaties het meest kansrijk zijn. Door heldere afstemming, duidelijke afspraken, korte lijnen en snelheid van handelen creëren we met elkaar de randvoorwaarden voor een gezonde economische structuur in Emmen. Met name op het gebied van recreatie en toerisme zijn veel kansen aanwezig; het wordt nu tijd om deze te verzilveren'.

Bijlage 1

Stand uitvoering actieplan Kadernota 2006 per ultimo 2010

Acties/producten	
Bereikbaarheid	
1	Verbetering van de bereikbaarheid van Bargermeer in kader van Bahco fase II De ongelijkvloerse kruisingen Rondweg/Hondsrugweg en bij de Delftlanden zijn in gebruik genomen, met de nieuwe aansluiting met Businesspark Eigenhaard/Nijbracht. De nieuwe hoofdroute verbinding Ph. Foggstraat met de Bart. Diasstraat over het Bargermeerkanaal is gereed gekomen. Daarmee is het onderdeel bereikbaarheid van Bahco fase 2 afgerond.
2	Verbetering van de bereikbaarheid van de Vierslagen door aanleg ontsluitende wegverbinding (N862-A37). Deze weg is aangelegd.
3	Actieve ondersteuning en lobby t.a.v. uitbouw van de E233 samen met de regio Gezamenlijke lobby is succesvol verlopen. Wordt nu uitvoeringsgereed gemaakt. Aanleg kan in principe 2015 starten. Vervolg lobby om deze weg een TEN-status (Trans Europees Netwerk) te verschaffen. Provincie trekt hier aan.
4	Verbeteren van de digitale bereikbaarheid van kantoorlocaties en bedrijventerreinen door realisatie glasvezel. Drenthering is aangelegd en op de Werkas is glasvezelnet gerealiseerd.
5	Aandacht in verkeersbeleid bij ontwerp en inrichting De gevolgen van verkeersbeleid voor bedrijven worden standaard meegewogen.
6	Aandacht voor verbetering N34 De N34 tussen Exloo en Gieten en tussen de A37 en Coevorden is verbeterd; verdere verbetering blijft gewenst.
Vestigingsomgeving	
7	Herstructurering Bargermeer (uitvoeren fase II Bahco). Bahco fase 2 is uitgevoerd.
8	Opzetten facility-point op het bedrijvenpark A37 De bouwaanvraag hiervoor is ingediend.
9	Op termijn herstructurering van bedrijventerrein De Tweeling (na 2009) De herstructurering is opgenomen in het provinciaal programma en wordt voorbereid.
10	Onderzoek relatie nieuwe en bestaande locaties, t.b.v. tegengaan verpaupering. De structuurvisie werklocaties Emmen 2020, met onderzoeken voor bedrijventerreinen en winkelcentra, besteedt daar aandacht aan.
11	Het benutten van ervaringen van managers/ondernemers van buiten Emmen t.b.v. het verbeteren woon- en leefklimaat. In het actieplan A37 heeft 'wonen' als thema ruim aandacht gekregen en zijn ook ondernemers die naar Emmen kwamen geïnterviewd. In het televisieprogramma 'Voor hetzelfde geld in Emmen' was daarvan een deel te zien. Ook in het kader van de Zuidas zijn ondernemers van buiten Emmen geïnterviewd over het woonklimaat.
12	Uitwerken mogelijkheden vestiging zakelijke dienstverlening Bargermeer Noord. In het kader van Bahco 2 is dit onderzocht; voor bedrijven bleek dit niet de meest optimale locatie.
13	Verbeteren van vestigingsmogelijkheden voor zakelijke dienstverlening middels (planologisch) inzetten product-marktcombinaties en introductie kantoorachtigen. Het businesspark Meerdijk is aan het aanbod op dit gebied toegevoegd.
14	Het organiseren/continueren van periodiek overleg met vertegenwoordigers van ondernemers. Bij convenant is periodiek bestuurlijk overleg ingesteld met de Kamer van Koophandel, MKB-Zuidoost Drenthe, De Koepel en VPB. Daarnaast is er regelmatig overleg met de Landbouw, Toerisme en recreatie en ook met industriekringen en handelsverenigingen, zoals de OKE en CCE.
15	Met ondernemers verkennen van mogelijkheden voor verdere stimulering van vestigingsklimaat. De overleggen die onder 14 zijn genoemd zijn daarop mede gericht. Zo zijn de vaste economische overlegpartners ook betrokken bij het opstellen van deze kadernota EZ.
16	Ontwikkeling van een database zakelijke dienstverlening (vraag/aanbod/uitgifte/leegstand) Dit idee werd al snel ingehaald door de snelle toename van het belang van internet voor dit soort informatie.
17	Stimuleren van samenwerking in logistieke sector Als onderdeel van het actieplan A37 is een logistiek congres gehouden voor bedrijven in Emmen en binnen het Dryport project zijn netwerkbijsamelingen met deze bedrijven gehouden.

Een belangrijk onderdeel van het Dryport project is het, samen met de bedrijven versterken van de logistieke positie van Emmen.

18 **Verkrijgen van inzicht in samenstelling logistieke sector en ketenonderzoek t.b.v. initiëren en stimuleren relaties tussen productiebedrijven en logistieke bedrijvigheid.**

In opdracht van de gemeente heeft Ecorys hiernaar onderzoek gedaan. Op basis daarvan en met geld uit Interreg subsidie gaat een extern geworven kwartiermaker in 2011 hiermee aan de slag.

19 **Haalbaarheidstudie naar logistiek centrum voor versdistributie.**

Onderzoek in samenwerking met Haluco heeft uitgewezen dat er nu onvoldoende aanbod is voor een dergelijk centrum. Bij de tuinbouwontwikkeling blijft dit een aandachtspunt.

20 **Onderzoeken van economische en logistieke mogelijkheden in relatie tot O-Europa.**

Het Ecorys onderzoek in het kader van het Dryport project heeft alle ladingstromen in beeld gebracht, waaronder ook die naar en van oost Europa. Deze informatie vormt de basis voor het werk van de kwartiermaker die samen met bedrijven in 2011 activiteiten van de grond gaat trekken.

21 **Uitvoeren project verankering in kader van ITSO**

Het ITSO is beëindigd.

Kennis en innovatie

22 **Realisatie Kenniscampus Emmen**

De Kennis Campus is in gebruik genomen en biedt sinds 2010 ondermeer ruimte aan de YEAH-incubator voor startende ICT bedrijven en met ingang van 2011 ook aan het Ondernemershuis van Kamer van Koophandel en Bedrijvenloket van de gemeente.

23 **Samenwerking Hogeschool Drenthe, opleiding logistiek**

De opleiding logistiek is ook betrokken bij (het onderzoek voor) het Dryport project.

24 **Onderzoek inzet kennisvouchers bij o.a. logistieke bedrijvigheid**

Kennisvouchers zijn breed ingezet en goed benut door de Hogeschool.

25 **Stimuleren IT-gebruik en mogelijkheden (breedband)**

De gemeente heeft de aanleg van glasvezel (Drenthering en netwerk Bargermeer en A37 en ZOD-IX Emmen als knooppunt tussen netwerken in Duitsland en Nederland) gestimuleerd. Startende bedrijven met breedbanddiensten zijn gestimuleerd doordat de gemeente ervoor heeft gezorgd dat de diensten van Internet Valley ook voor bedrijven in Emmen beschikbaar zijn en dat YEAH incubator in Emmen kon worden gerealiseerd. Verder organiseerde de gemeente samen met VPB netwerkbijeenkomsten om de mogelijkheden en toekomst van breedbanddiensten onder de aandacht te brengen.

26 **Analyse mogelijkheden buitenlandse studenten**

De Hogeschool heeft hieraan met succes zelf inhoud gegeven.

27 **Gemeentelijke bereidheid deel te nemen aan nieuwe, innovatieve projecten**

De gemeente heeft aan verschillende projecten medewerking verleend en zal dit ook blijven doen.

Onder voorgaande punten is al ingegaan op het stimuleren van ICT, als motor van innovatie.

Daarnaast heeft de gemeente verschillende projecten in de kunststofsector gesteund, zoals de oprichting van API als hoogwaardige onderzoek en ontwikkelcentrum voor deze sector.

28 **Samenwerking en uitwisseling van informatie ondersteunen en stimuleren.**

Naast overleg met ondernemersorganisaties (zie punten 14 en 15) zijn hiertoe congressen en netwerkbijeenkomsten gehouden. Daarnaast zijn er regelmatige bedrijfsbezoeken door de wethouder ez.

29 **Mogelijkheden voor verdere versterking innovatieklimaat nader onderzoeken.**

Zie hiervoor ook punt 27. In 2010 heeft het nieuwe college kennisinnovatie als afzonderlijke portefeuille aan een wethouder toebedeeld, om dit onderwerp, als permanent aandachtspunt, ook bestuurlijk te verankeren.

30 **Organiseren week van de techniek**

Dit is een jaarlijkse activiteit die de gemeente steeds heeft gesteund.

31 **Continueren van bestaande en opzetten van nieuwe projecten gericht op opleiden van MBO-leerlingen in techniek of industrie.**

In overleg met de NAM en Drenthe College is dit in onderzoek. Daarnaast worden de mogelijkheden van een coördinator chemie binnen het onderwijs onderzocht.

32 **Aandacht voor kwaliteit en aanbod van onderwijs en versterken samenwerking Fachhochschule in Lingen**

Stenden werkt nog steeds samen met de Fachhochschule in Lingen. Veel Duitse studenten studeren bij Stenden, maar door massieve investeringen in het onderwijs in Duitsland wordt de positie van Stenden voor Duitse studenten wellicht minder aantrekkelijk. Dit heeft nu de aandacht en samen met de provincie is een plan opgesteld om ook het onderwijs aan Stenden te versterken.

Promotie en acquisitie

33 **Actieve promotie en acquisitie, extern gericht, om Emmen op de kaart te krijgen, voor de kansrijke sectoren**

Dit is een permanent aandachtspunt, waaraan de afgelopen jaren vooral door het uitvoeren van het actieplan A37 extra aandacht is besteed.

34 **Voortzetten Call Center Platform**

Dit heeft voorzien in de behoefte van bedrijven in de sector en is daarna stopgezet.

35 **Voortzetten Emmtec acquisitieteam**

Ook dit is een permanente activiteit.

36 **Bestaande netwerken en samenwerkingsverbanden voortzetten en versterken**

Binnen de Drentse Zuidas en binnen SNN is de samenwerking gegroeid, ondermeer met de vier grote steden van het Noorden.

37 **Aandacht voor imago van logistiek in Emmen t.b.v. beeldvorming Emmen**

Logistiek was één van de thema's van het actieplan A37, waaraan ondermeer met een congres veel aandacht is besteed.

38 **Actief relatiebeheer, door meer aandacht aan nazorg te besteden.**

Het accountmanagement is daar volledig op ingesteld.

39 **Gerichte acquisitie t.a.v. kantoorhoudende organisaties met regionaal karakter**

Vooral op het businesspark Meerdijk en Waanderveld zijn de afgelopen jaren verschillende van dergelijke organisaties gevestigd.

40 **Actieve acquisitie t.a.v. leisure-sector.**

Dit krijgt met het realiseren van de vaarverbinding Erica Ter Apel aandacht; er zijn gesprekken gevoerd met initiatiefnemers. Bij het realiseren van Atalanta is dit een belangrijk aandachtspunt.

41 **Afronding project strijdige regelgeving en communicatie hierover.**

In mei 2008 is een breed dereguleringspakket vastgesteld dat in 2010 grotendeels was uitgevoerd.

Sinds in 2010 uit de benchmark van het ministerie van ez bleek dat Emmen als derde van de 31 grote steden scoorde wat betreft waardering van ondernemers voor de gemeentelijke dienstverlening, wordt dit regelmatig onder de aandacht gebracht.

42 **Stimuleren vaarverbinding Erica Ter Apel**

Voor het project "vaarverbinding Erica – Ter Apel" is oorspronkelijk een gezamenlijke garantstelling van provincie Drenthe en gemeente Emmen voor een bedrag van € 7,560 miljoen afgegeven. De garantstelling van de gemeente Emmen bedroeg destijds daardoor € 3,780 miljoen. Inmiddels is de garantstelling door hogere bijdragen en aanvullende subsidietoezeggingen teruggebracht tot € 1,8 miljoen. De aanleg is inmiddels een feit.