

RIS.4827

Kaders Integraal

Veiligheidsbeleid (IVB)

2011-2014

Gemeente Emmen

“Samen ‘investeren’ in veiligheid”

1.	Inleiding	5
2.	Visie	6 - 10
2.1	Inleiding	6
2.2	Wettelijk kader	6
2.2.1	Positie gemeenteraad	6
2.2.2	Zorgplicht burgemeester	6
2.3	Beleidskader Rijk	6
2.4	Veiligheidsplan Drenthe 2011 -2014	7
2.5	De beleidscyclus	7
2.6	Lokaal veiligheidsbeleid	7
2.6.1	Bestuursakkoord 2010-2014	7
2.6.2	Strategienota Emmen 2020	7
2.6.3	Nieuw stedenbeleid	
2.7	Wat is Integraal veiligheidsbeleid	8
2.8	De visie vertaald naar veiligheidsvelden en –thema’s	9
2.9	Themagerichte uitwerking	9
2.10	Van beleid naar uitvoering: de programmering	9
2.10.1	Verbeteren regiefunctie gemeente	10
2.10.2	Verbeteren informatievoorziening	10
2.10.3	Analyse als basis voor interventies	10
2.10.4	Prestatieafspraken met partners in veiligheid	10
3.	Veiligheidsanalyse	11- 14
3.1	Inleiding	11
3.2	Veiligheidsanalyse afgelopen jaren	11
3.3	Belangrijke uitkomsten Onderzoek wonen en leefbaarheid 2010	11
3.3.1	Aanpak verloedering en overlast	11
3.3.2	Dreiging	12
3.3.3	Vermogensdelicten	12
3.3.4	Gevoel van veiligheid	12
3.3.5	Slachtofferschap	12
3.3.6	Met voorrang aan te pakken voorvallen en misdrijven	13
3.3.7	Prioriteiten voor de politie	13
3.3.8	Sociale cohesie en maatschappelijke betrokkenheid	13
3.3.9	Functioneren gemeente op het gebied van leefbaarheid en veiligheid	13
3.4	Analyse Politie	14
3.4.1	Gebiedsgebonden en informatiegestuurde politie	14
3.4.2	Ontwikkelingen in Zuidoost Drenthe	
3.5	Analyse Welzijnsgroep Sedna	14
4.	Samen uitvoering geven aan de visie op veiligheid	16- 18
4.1	Samenwerking stimuleren	16
4.2	Wijk- en dorpsprogramma’s: gericht werken aan veiligheid	16
4.3	Nieuw stedenbeleid	16
4.4	Verbeteren informatievoorziening en afstemming met andere partijen	16
4.5	Betere coördinatie ter ondersteuning van de samenwerking	16
4.5.1	Lokale en districtelijke driehoek	17
4.5.2	Het Veiligheidshuis Drenthe (VHD)	17
4.5.3	De Veiligheidsregio Drenthe (VRD)	17
4.5.4	Het Centrum Jeugd en Gezin (CJ&G)	17
4.5.5	Signaleringsstructuur t.b.v. de ondersteuning van de professionals in de wijk	17
4.5.5.1	De Drentse Verwijs Index (DVI)	17
4.5.5.2	Schematische weergave signaleringsstructuur	18
4.6	Ambities met betrekking tot samenwerking, coördinatie en afstemming	18

5.	Veilige woon- en leefomgeving	19 - 22
5.1	Brede inzet als basis voor een veilige woon- en leefomgeving	19
5.2	Veilige wijken en dorpen	19
5.3	Aanpak sociale overlast en verloedering	19
5.4	Aanpak veel voorkomende criminaliteit	19
5.4.1	Dreiging	19
5.4.2	Vermogensdelicten	20
5.5	Alcohol & drugsgebruik	20
5.6	Aantasting lichamelijke integriteit	20
5.6.1	Huiselijk geweld	20
5.6.2	Zedenzorg/-criminaliteit	20
5.7	Nazorg ex-gedetineerden	21
5.8	Ouderen en veiligheid	21
5.9	Ambities veilige woon- en leefomgeving	22
6.	Bedrijvigheid en Veiligheid	23 - 25
6.1	Inleiding	23
6.2	Veilig uitgaan en horeca	23
6.3	Veilig ondernemen	24
6.4	Veiligheid grootschalige evenementen	24
6.5	Veiligheid betaald voetbalwedstrijden	24
6.6	Ondersteunende faciliteiten	25
6.7	Ambities met betrekking tot bedrijvigheid en veiligheid	25
7.	Jeugd en Veiligheid	26 - 29
7.1	Inleiding	26
7.2	Wijk- en dorpsgericht samenhangend jongerenwerk	26
7.3	Aanpak schoolverzuim	26
7.4	Aanpak overlast door jeugd(groepen)	26
7.5	Projecten vergroten weerbaarheid en anti-agressie	27
7.6	Veiligheid in en om school	27
7.7	Veilige schoolroutes	28
7.8	Alcohol en/of drugsproblematiek jongeren	28
7.9	Ambities jeugdbeleid	29
8.	Fysieke/Externe Veiligheid	30- 32
8.1	Inleiding	30
8.2	Rampenbestrijding en crisismanagement	30
8.3	Brandweezorg	30
8.4	Ruimtelijke ordening en externe veiligheid	31
8.4.1	Structuurplan Emmen 2020 kader voor externe veiligheid	31
8.5	Vergunningen, toezicht en handhaving	31
8.5.1	Inleiding	31
8.5.2	Vergunningen	31
8.5.3	Toezicht en handhaving	32
8.5.3.1	Risicoanalyse	32
8.5.3.2	Regionale samenwerking op het gebied van handhaving	32
8.6	Ambities fysieke/externe veiligheid	32
9.	Verkeersveiligheid	33 - 34
9.1	Inleiding	33
9.2	Verkeersveilige infrastructuur	33
9.3	Gedragsbeïnvloeding (mensgerichte benadering)	33
9.4	Verkeershandhaving (aanpak onveilig/asociaal verkeersgedrag)	33
9.5	Ambities verkeersveiligheid	34

10.	Integriteit en Veiligheid	35 - 36
10.1	Inleiding	35
10.2	Informatiegestuurde opsporing	35
10.3	Kwantiteit en kwaliteit instroom	35
10.4	Radicalisering en terrorisme	35
10.5	Georganiseerde criminaliteit	35
10.6	Uitvoering Wet BIBOB	36
10.3	Ambities integriteit en veiligheid	36
11.	Tot slot	37

1. Inleiding

Veiligheid heeft zich de afgelopen jaren ontwikkeld tot één van de speerpunten van het gemeentelijk beleid. Het is een thema wat burgers direct raakt. Veiligheid komt regelmatig als gesprekstema naar voren in de contacten die burgers hebben met de lokale overheid.

Duidelijk is dat een veilige samenleving niet alleen tot stand komt door criminaliteitsbestrijding en -preventie. Ook sociale veiligheidsgevoelens spelen een belangrijke rol in de veiligheidsbeleving van burgers in wijken en dorpen. Een veiliger samenleving betekent niet alleen dat mensen veiliger zijn, maar zich ook veiliger voelen.

Het gemeentebestuur gaat er vanuit dat alle inwoners op een fatsoenlijke en respectvolle manier met elkaar omgaan en een bijdrage willen leveren aan de veiligheid. Samen met bewoners worden wijk- en dorps-programma's ontwikkeld en prioriteiten bepaald wat en wanneer zal worden aangepakt. Veiligheidsbeleid kan alleen succesvol zijn als alle betrokken partijen hun bijdrage leveren.

Het veiligheidsvraagstuk mag rekenen op inzet van veel partijen. Over de hele linie is het belangrijk om het resultaat van alle inzet te evalueren en te bezien op de effecten. Dat betekent wel dat we elkaar durven aanspreken op de werkwijze. Van bewoners wordt verwacht dat men elkaar wil aanspreken op ongewenst gedrag.

Het gemeentebestuur wenst in het veiligheidsbeleid de samenhang en verbinding te zoeken met andere maatschappelijke thema's zoals werk, wonen, bereikbaarheid, onderwijs en jeugd. Samenwerken, leren en verbeteren zijn hierbij belangrijk en voorkomen dat de inspanningen van de ene partij door een gemis in de aansluiting op een andere partij verloren gaat.

Het bestuur is zich bewust van de opgave die in de komende jaren op de gemeente en haar partners afkomt. Enerzijds de afnemende financiële mogelijkheden, anderzijds de toenemende noodzaak in de samenleving te blijven investeren. De ontwikkelingen rond de stagnerende groei- of zelfs de geleidelijke afname van de bevolking in sommige dorpen- kunnen druk leggen op de leefbaarheid in belangrijke delen van de gemeente.

Meer en meer vormt het verzamelen en analyseren van informatie de basis voor het prioriteren en faseren van inspanningen in de wetenschap dat er met minder middelen een hogere kwaliteit bereikt kan worden, die de leefbaarheid in wijken en dorpen langdurig doet verbeteren.

Dit kaderplan is voortgekomen uit het besef van de noodzaak van gemeenschappelijke verantwoordelijkheid en de bereidheid om samen problemen aan te pakken.

Het Integraal Veiligheidsbeleid Emmen wordt jaarlijks geactualiseerd. De bijstelling vindt plaats in het Uitvoeringsprogramma (jaarschijven 2011 t/m 2014). Hierin kunnen actuele ontwikkelingen en belangrijke koerswijzigingen direct worden meegenomen.

2. Visie

2.1 Inleiding

In deze kadernota Integraal Veiligheidsbeleid gaat het om de visie, leidende principes en de ambities die op het gebied van het veiligheidsbeleid in Emmen worden nagestreefd.

De doelstellingen in deze Kadernota kennen hun oorsprong in het "Bestuursakkoord 2010 – 2014".

Voorts is gekozen voor een min of meer geleidelijke overgang van bestaande ambities en beleid, zoals neergelegd in kaderstellende documenten als de Strategienota 2020 en de Programmabegroting.

De nieuwe kadernota vormt samen met het regionale Veiligheidsplan Drenthe de basis voor een jaarlijks op te stellen Uitvoeringsprogramma waarin de prioriteiten voor dat jaar worden vastgelegd. Gelet op de voortzetting van het nieuwe stedenbeleid is het van belang de lokale prioriteiten te laten aansluiten bij de centrale thema's in het nieuwe stedenbeleid van het Rijk.

2.2 Wettelijk kader

Gemeenten krijgen meer mogelijkheden om de regierol op het lokale veiligheidsbeleid te verstevigen.

Een wetsvoorstel hiertoe is medio augustus 2010 naar de Tweede Kamer gestuurd. Met de aanpassing van de gemeentewet (artikel 148a) wordt de gemeenteraad verplicht (minimaal) eens in de vier jaar een integraal veiligheidsplan vast te stellen. Daar staat in welke doelen de gemeente nastreeft, welke inspanningen de gemeente zelf levert en wat zij van andere organisaties. Daarnaast wordt de gezagspositie van de burgemeester voor het lokale veiligheidsbeleid versterkt door het toevoegen van een zorgplicht. De burgemeester kan partijen bewegen alsnog mee te werken en stimuleren dat het integrale veiligheidplan wordt uitgevoerd.

2.2.1 Positie gemeenteraad

Zoals hiervoor staat vermeld verplicht het wetsvoorstel de gemeenteraad minstens een keer in de vier jaar een integraal veiligheidsplan vast te stellen. In de praktijk zal dit worden voorbereid door het college van burgemeester en wethouders, op basis van een veiligheidsanalyse en in overleg met de betrokken partijen. Als de gemeenteraad daar aanleiding toe ziet, kan ervoor worden gekozen om voorafgaand de betrokken partners te horen in bijvoorbeeld een hoorzitting. De gemeenteraad stelt het plan vervolgens vast, waarna het college definitieve afspraken met de betrokken partijen maakt en dit vervolgens uitwerkt in een uitvoeringsprogramma.

De gemeenteraad controleert tussentijds en achteraf de uitvoering van het veiligheidsplan.

2.2.2 Zorgplicht burgemeester

Met de introductie in de gemeentewet van een specifieke rol (zorgplicht) voor de burgemeester met betrekking tot het lokaal veiligheidsbeleid, wordt beoogd de gezagspositie van de burgemeester verder te verstevigen bij de totstandkoming en de realisatie van het veiligheidsbeleid.

Het geeft de burgemeester een titel om een ieder aan te spreken voor zover dat nodig is voor het integraal realiseren van een lokaal veiligheidsbeleid. Over de uitvoering van de zorgplicht is de burgemeester verantwoordelijkheid verschuldigd aan de gemeenteraad. Het college blijft, net als nu het geval is, verantwoordelijkheid verschuldigd over de uitvoering van het veiligheidsplan.

2.3 Beleidskader Rijk

Door het rijk is een programma van maatregelen vastgesteld, gericht op bevordering van veiligheid en leefbaarheid. De ambities van het rijk staan verwoord in het beleidsdocument "Naar een veiliger samenleving". Het kabinet beschrijft hierin integrale veiligheid als het bevorderen en in stand houden van de leefbaarheid en veiligheid van de samenleving.

Veiligheid wordt gedefinieerd als:

'het aanwezig zijn van een zekere mate van ordening en rust in het publieke domein (openbare ruimte) en bescherming van leven, gezondheid en goederen tegen acute of dreigende aantastingen.

Onveiligheid is te omschrijven als alles wat daar inbreuk op maakt. Hierbij kan het gaan om risico's en concrete inbreuken op de veiligheid – **objectieve veiligheid** als wel om een gevoel van onveiligheid – **subjectieve veiligheid**.

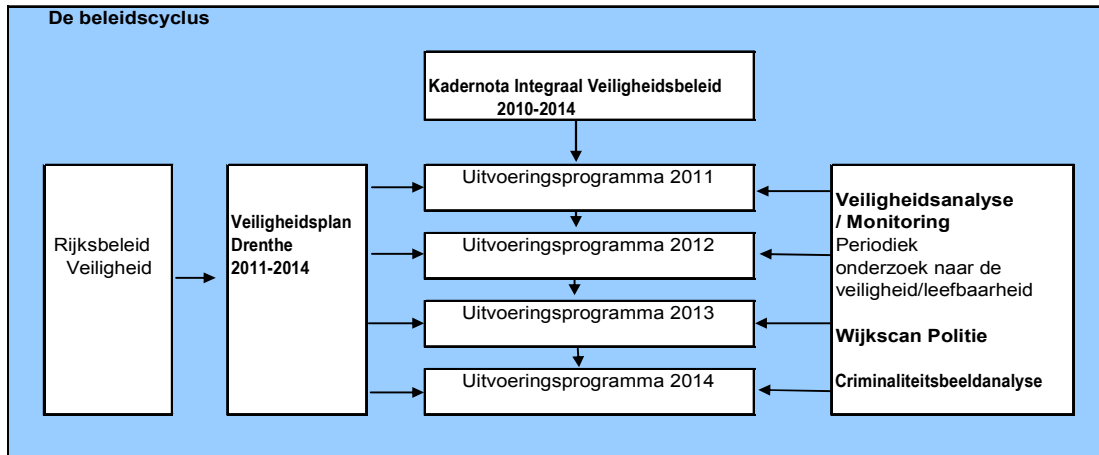
Leefbaarheid: is in feite een containerbegrip en lastig te definiëren. Iedere burger zal er mogelijk iets anders onder kunnen verstaan. In de praktijk gaat het over de kwaliteit van leven in de directe omgeving en de mate waarin mensen zelf die kwaliteit kunnen beïnvloeden. Hierbij valt te denken aan bijvoorbeeld buurtbeheer of wijk- of dorpsplannen.

2.4 Veiligheidsplan Drenthe 2011 - 2014

Het Veiligheidsplan Drenthe 2011 – 2014 kan worden gezien als “kapstok” voor het lokale integraal veiligheidsbeleid.

2.5 De beleidscyclus

In Drenthe is op het gebied van veiligheid al jaren sprake van een goede samenwerking. Op tal van gebieden is de samenwerking geïntensiveerd. De meerwaarde van samenwerking ligt in een gemeenschappelijk belang om de deskundigheid op tal van gebieden te bundelen. Vanuit het groeiende besef dat in iedere gemeente op dezelfde manier aan de verdere verbetering van de veiligheid dient te worden gewerkt, is in Drents verband afgesproken een min of meer ‘gelijke’ beleidscyclus te hanteren. De gemeenten behouden de vrijheid hun eigen veiligheidsbeleid uit te werken, maar ze hebben ook de mogelijkheid hierbij aan te sluiten bij de opgestelde jaarplannen voor Drenthe.



De gemeenteraad stelt een keer per vier jaar een Kadernota Integraal Veiligheidsbeleid vast. Hierin wordt de meerjarenvizie en de ontwikkelingsrichting van het veiligheidsbeleid vastgelegd. De Kadernota vormt samen met het Veiligheidsplan Drenthe de basis voor het jaarlijks vast te stellen Uitvoeringsprogramma voor de gemeente Emmen. Het uitvoeringsprogramma wordt vervolgens met de raad in de Commissie BME besproken.

2.6 Lokaal veiligheidsbeleid

2.6.1 Bestuursakkoord 2010 - 2014

In het bestuursakkoord 2010-2014 “*Samen investeren in de toekomst*” heeft het college aangegeven dat het de zorg voor de veiligheid van burgers en het bestrijden van overlast en criminaliteit als een kerntaak ziet voor de lokale overheid. Burgers moeten zich veilig voelen in een prettige woon-, werk en leefomgeving. Daarbij is tevens aangegeven dat het ontwikkelen van veiligheidsbeleid wordt gezien als een gedeelde verantwoordelijkheid. Een goede samenwerking met maatschappelijke partners, met burgers en in het bijzonder met de politie zijn van wezenlijk belang voor een effectieve aanpak van de problemen. De gemeente heeft daarbij de regierol.

2.6.2. Strategienota Emmen 2020

Zoals hiervoor aangegeven wil het lokale bestuur blijven streven naar een veiliger woon-, werk en leefklimaat. De eigen verantwoordelijkheid en het eigen initiatief worden bevorderd. Gestreefd wordt naar herkenbaarheid van de openbare ruimte en naar samenhang met andere maatschappelijke thema's. Onderstaande strategische uitgangspunten vormen de kern om de hoofddoelstelling van ‘De Strategienota Emmen 2020’ te realiseren.

- I. Het bevorderen van de eigen verantwoordelijkheid en het eigen initiatief
- II. De gemeente Emmen stelt zich op als regisseur van beleid en draagt zorg voor herkenbaarheid in de publieke ruimte
- III. Samenhang en verbinding met andere maatschappelijke thema's
- IV. Verder uitbouwen van de wijk- en dorpsontwikkelingsplannen, met aandacht voor veiligheid/leefbaarheid.

2.6.3 Nieuw stedenbeleid

De afgelopen jaren is met betrekking tot het verbeteren van de veiligheid al veel werk verzet. Het beleid van de voorgaande jaren wordt voortgezet. Het terugdringen van de criminaliteit in de ER-wijken Angelslo, Bargeres en Emmerhout is een goed voorbeeld. Samen met wijkvertegenwoordigers, scholen en inzet van deskundigen worden diverse activiteiten ontplooid. Getracht wordt problemen zo vroeg mogelijk te signaleren en op te lossen. Belangrijke ontwikkelingen op het gebied van de brede school, de zorg en de uitvoering van het nieuwe jeugdbeleid dragen eveneens bij aan een beter woon- en leefklimaat.

Het stedenbeleid gaat een nieuwe fase in. Door de decentralisatie van de rijksbijdragen krijgen steden meer ruimte om samenhang aan te brengen en eigen prioriteiten te stellen. Het stedenbeleid wordt voortgezet, maar de aanpak wordt op belangrijke onderdelen anders. Decentralisatie is een belangrijk uitgangspunt om op lokaal niveau meer ruimte te creëren voor maatwerk. In het nieuwe stedenbeleid heeft het Rijk met de G31 en de Ortega-gemeenten afgesproken een gezamenlijke inspanning te doen om de sociale overlast en fysieke verloedering in 2010 en 2011 maximaal terug te dringen. De afspraken zijn door middel van een ondertekend manifest bekrachtigd.

Op dit moment is nog niet duidelijk of het Rijk ook na 2011 financiële middelen beschikbaar stelt voor het verder verbeteren van de veiligheid. Waarschijnlijk zal hierover medio 2011 meer duidelijkheid komen.

2.7 Wat is Integraal veiligheidsbeleid

Het begrip 'integraal veiligheidsbeleid' is breed en complex van aard. Bij veiligheid gaat het niet alleen om bestrijding van problemen als overlast en criminaliteit, maar ook om verloedering, alcohol en drugs- of gezinsproblematiek.

Bij integrale veiligheid zijn veel instanties betrokken zoals diverse gemeentelijke diensten, politie, OM, bureau Halt, Reclassering, welzijnswerk, jongerenwerk, bureau Jeugdzorg, GGD, onderwijsinstellingen, woningcorporaties, horeca, bedrijfsleven, bewoners en belangengroepen.

De veelheid aan beleidsvelden en de veelheid aan betrokkenen duiden erop dat veiligheid afhankelijk is van veel factoren. Al deze factoren spelen een rol in de aanpak van onveiligheid, waardoor de aanduiding 'Integrale veiligheid' een passend en functioneel begrip is. Maar dit vraagt wel om een duidelijke afbakening wat wel en wat niet tot de aandachtsgebieden behoort.

In Emmen is integrale veiligheid al jaren een gemeenschappelijke verantwoordelijkheid van meer partijen. Elke partij draagt medeverantwoordelijkheid voor een veilige gemeente. Elke afzonderlijke partij is niet in staat dit alleen te organiseren. Gezamenlijk kan dat wel. De ketenaanpak is hierbij een belangrijk instrument. Partijen die ieder hun eigen deelverantwoordelijkheden en bevoegdheden hebben, maar één gezamenlijke verantwoordelijkheid delen: de zorg voor veiligheid en leefbaarheid in de gemeente Emmen.

De gemeente rekent het tot haar verantwoordelijkheid de veiligheidspartners te laten samenwerken en treedt daarom op als ketenregisseur op de hierna genoemde veiligheidsvelden.

De komende jaren wil de gemeente Emmen de ketenaanpak verder verbeteren.

De basis voor de ketenaanpak ligt in het verder formuleren van de taken, verantwoordelijkheden en bevoegdheden van alle partijen en op basis van evaluaties het elkaar aanspreken op de resultaten van de inzet.

Het integraal veiligheidsbeleid vraagt om:

- Eenduidige visie.
- Transparantie (helder van structuur/opzet).
- Aansluiting op externe beleidskaders, zowel op landelijk als op Drents niveau.

Belangrijke uitgangsprincipes bij een integrale benadering zijn:

- Samenhang en samenwerking:
 - Regierol bij de gemeente.
 - Meer samenhang tussen gekozen aanpak en projecten.
- De samenwerking dient op alle niveaus een structureel karakter krijgen:
 - Meer verantwoordelijkheid bij burgers en bedrijven.
 - Burgers en bedrijven meer en in een eerder stadium bij het zoeken naar oplossingen betrekken.
 - Zorg voor een gezamenlijke probleemdefinitie.
- Doelstellingen moeten herkenbaar zijn; te hoge ambities kunnen averechts werken:
 - Concrete doelstellingen per buurt in samenhang met een integrale gebieds- cq wijkvisie.
 - Van belang is dat de woonomgeving zichtbaar opknapt.
- Aanpak is in eerste aanleg gericht op preventie en aanvullend indien noodzakelijk repressief van aard.

2.8 De visie vertaald naar veiligheidsvelden en -thema's

De gemeente Emmen heeft de afgelopen jaren veel energie gestoken in het realiseren van de onderstaande hoofddoelstellingen van het programma Veiligheid. Deze doelen worden in de komende planperiode gecontinueerd en kennen de volgende onderverdeling:

- **Integrale veiligheid**
 - Met partners in veiligheid uitvoering geven aan het Integraal Veiligheidsplan 2011-2014
- **Fysieke veiligheid**
 - Het verbeteren van de vergunningverlening.
 - Het huidige niveau van brandweezorg handhaven en het blijvend verbeteren van de rampenbestrijdingsorganisatie.
 - Doorontwikkeling van de toezicht- en handhavingstaak van de gemeente
- **Sociale veiligheid**
 - Een veiliger openbare ruimte.
 - Een veiligere woon- en leefomgeving, veiligheid vormt een integraal onderdeel van de wijkopbouw.
 - Minder problematiek rondom de aantasting van de lichamelijke integriteit.
 - Minder (jeugd)criminaliteit en – (jeugd)overlast.
 - Een zero tolerance en lik-op-stuk beleid voor allerlei vormen van hinderlijk en bedreigende overlast.
 - Minder overmatig alcoholgebruik (in het bijzonder onder jongeren).
 - Minder fietsdiefstal.
- **Verkeersveiligheid**
 - Minder verkeersdoden en verkeersslachtoffers.
 - Alle verkeersdeelnemers kunnen op een veilige manier aan het verkeer deelnemen, waarvoor van een samenhangend pakket aan maatregelen wordt ingezet.

2.9 Themagerichte uitwerking

Voor de realisering van de hiervoor genoemde doelen en inspanningen is een samenhangende aanpak en inzet van alle partners in veiligheid nodig. Voor het verbeteren van de samenhang en het vergroten van de inzichtelijkheid is het wenselijk de veiligheidsvelden op een andere wijze in te delen en tevens daaraan veiligheidsthema's te koppelen. Dit resulteert in de hierna volgende onderverdeling, die ook aansluit op de landelijk en regionaal gehanteerde indeling (VNG-handreiking 'Kernbeleid veiligheid' en het Veiligheidsplan Drenthe 2009-2010).

In tegenstelling tot de landelijke model kiest Emmen ervoor "Verkeersveiligheid" als apart aandachtsgebied te blijven behandelen.

De koppeling van veiligheidsvelden aan thema's ziet er als volgt uit.

Veiligheidsvelden	Veiligheidsthema's
Veilige woon- en leefomgeving	<ul style="list-style-type: none">• Overlast en verloedering• Veel voorkomende criminaliteit• Woninginbraak (en diefstal)• Geweld op straat• Huiselijk geweld
Bedrijvigheid en veiligheid	<ul style="list-style-type: none">• Veilig uitgaan en horeca• Veiligheid winkelcentra en bedrijventerreinen• Grootschalige evenementen• Veiligheid m.b.t. betaald voetbalwedstrijden
Jeugd en veiligheid	<ul style="list-style-type: none">• Overlast jeugdgroepen• Alcohol en/of drugsproblematiek jongeren• Veiligheid in en om de school
Fysieke externe veiligheid	<ul style="list-style-type: none">• Rampenbestrijding en crisismanagement• Ruimtelijke ordening en externe veiligheid• Vergunningen, toezicht en handhaving• Brandweezorg
Verkeersveiligheid	<ul style="list-style-type: none">• Veiligheid infrastructuur in wijken en dorpen• Gedragsbeïnvloeding (aanpak onveilig/asociaal verkeersgedrag en verkeerseducatie weggebruikers)
Integriteit en veiligheid	<ul style="list-style-type: none">• Radicalisering en terrorisme• Georganiseerde criminaliteit

2.10 Van beleid naar uitvoering: de programmering

2.10.1 Verbeteren regiefunctie gemeente

Recente onderzoeken, waaronder het rapport 'Sleuren of sturen, gemeenten en de sturing van veiligheid en politie' van de commissie Bestuur en veiligheid van de VNG, Tops laten zien dat de regierol van de gemeente onvoldoende is ingevuld en verbeterd zal moeten worden.

2.10.2 Verbeteren informatievoorziening

Centraal in de ontwikkeling van een adequaat gemeentelijke veiligheidsbeleid staat meer en meer de opbouw van een goede informatiepositie. Informatie blijkt de cruciale factor te zijn in de organisatie van het veiligheidsbeleid. Momenteel wordt door het Openbaar Ministerie en de Politie gewerkt aan een Drentse Criminaliteitsbeeldanalyse. Deze zal naar verwachting in 2012 gereed zijn. Tevens ontwikkelt de politie op dit moment de wijkscan/gebiedscan. Ook de uitkomsten van een periodiek te houden Integrale Veiligheidsmonitor geeft de gemeente veel inzicht in de ervaren (on)veiligheid in wijken en dorpen vormen een belangrijke basisonderdeel van de informatievoorziening.

De gemeente beschikt zelf over de uitkomsten van periodiek onderzoek naar de woon- en leefbaarheid in de gemeente. Het laatste onderzoek is dit jaar gehouden (Onderzoek wonen en leefbaarheid 2010, gemeente Emmen).

2.10.3 Analyse als basis voor interventies

In een tijd waarin de beschikbare middelen (ook voor veiligheid) afnemen zal het gemeentebestuur keuzes dienen te maken. Ook onze partners in veiligheid krijgen te maken met bezuinigingen waardoor ook zij wellicht ingrijpende keuzes moeten maken.

Het geheel maakt het noodzakelijk met partners goede afspraken te maken over prioriteiten en de aard en kwaliteit van de te leveren prestaties. Zoals hiervoor al aangegeven, vormen de uitkomsten van het woon- en leefbaarheidsonderzoek2010 en in een later stadium aangevuld met de wijk/gebiedsscan, de criminaliteitsbeeldanalyse en de integrale veiligheidsmonitor, de basis voor de verdere analyse van de veiligheid en het bepalen van prioriteiten.

Voor de interventies op het terrein van Fysieke/Externe veiligheid ligt de basis in het uiteindelijk door het bestuur vast te stellen risicoprofiel van de gemeente Emmen en de directe omgeving van de gemeente. In het risicoprofiel wordt beschreven welke risico's aanwezig zijn en welke ontwikkelingen op dit gebied zijn te verwachten. Op basis van dit risicoprofiel kunnen besluiten worden genomen over de inrichting van de hulporganisaties.

Nieuw hierin is de koppeling die wordt gemaakt tussen enerzijds de risicobeheersing (preventieve voorzieningen en aandacht voor vergroten veiligheidsbewustzijn) en anderzijds de incidentbeheersing (beschikbaar repressief potentieel).

2.10.4 Prestatieafspraken met partners in veiligheid

Al jarenlang werkt de gemeente Emmen samen met de haar partners in veiligheid. Dit op basis van jaarplannen met daarin uitgewerkt welke inspanningen per partner bijdragen aan het te realiseren doel. Ervaring leert wel dat vooral op beleidsniveau tussen de partners verbetering van de integraliteit doorgevoerd kan worden om een samenhangende aanpak verder te bevorderen. Bij de uitvoering in de gemeente Emmen en in Drenthe is de samenwerking op het terrein van veiligheid goed te noemen.

De komende jaren wil de gemeente met haar contractpartners, zoals bijv. de welzijnsinstelling Sedna, komen tot meer contractgestuurde overeenkomsten. De overeenkomsten moeten vooral bijdragen aan het verbeteren van de eindresultaten en de integrale aanpak.

3. Veiligheidsanalyse

3.1 Inleiding

Het is de uitdrukkelijke wens van het gemeentebestuur om de veiligheid in Emmen op een aanvaardbaar niveau te brengen en, waar mogelijk, te streven naar verbeteringen. Om dit te realiseren is het van belang trends en ontwikkelingen op het gebied van veiligheid nauwlettend te volgen. Vroegtijdige signalering maakt het mogelijk om niet alleen repressief maar vooral ook preventief actie te ondernemen door een gezamenlijke inspanning van de gemeente en andere partners.

Momenteel wordt gewerkt aan de opbouw van een goede informatiepositie. Afstemming en structurering van de informatievoorziening is de basis voor het maken van de juiste keuzes in de gemeenschappelijke aanpak van problemen. Deze keuzes zijn de basis voor een efficiënte inzet van capaciteit en middelen. Hiervoor zijn objectieve informatie uit o.a. de wijkscan/gebiedscan en de criminaliteitsbeeldanalyse (CBA) van de politie gecombineerd met de eigen (statistische) informatie van de gemeente, de informatie vanuit de partners en de uitkomsten van de periodieke Veiligheidsmonitor van belang.

3.2 Veiligheidsanalyse afgelopen jaren

De gemeente Emmen heeft bij de uitwerking van de veiligheidsplannen 2006 t/m 2009 naast gegevens uit de onderzoeken Wonen en Leefbaarheid gebruik gemaakt van de cijfers van de politie, gebaseerd op de gegevens vanuit de Geïntegreerde Interactieve Databank voor Strategische beleidsinformatie (GIDS).

Per 1 april 2009 is de informatievoorziening van de politie overgegaan naar de Basisvoorziening Handhaving (BVH). Naast het feit dat er sprake is van een trendbreuk wordt geconstateerd dat er sprake is van definitieverschillen tussen het oude en het nieuwe informatiesysteem. Op de korte termijn heeft dit tot gevolg dat vergelijking met oude cijfers niet of met de nodige voorzichtigheid verricht kan worden.

Het vorenstaande gecombineerd met het gegeven dat nog niet beschikt kan worden over de gebiedscan en de criminaliteitsanalyse heeft tot gevolg dat wij voor dit beleidskader de veiligheidsanalyse moeten baseren op de bestaande kennis en informatie van de politie en de partners in combinatie met de uitkomsten van het Onderzoek Wonen en leefbaarheid 2010.

3.3 Belangrijke uitkomsten Onderzoek Wonen en leefbaarheid 2010

Evenals in voorgaande onderzoeken wordt in onderzoek 2010 gekozen voor een indeling in twee hoofdonderwerpen, te weten *Leefbaarheid* (verloedering, overlast en cohesie) en *Veiligheid* (dreiging en vermogensdelicten).

De gemeente Emmen heeft in het kader van het GSB-beleid de inspanningsverplichting op zich genomen om de criminaliteit en verloedering te verminderen. In het bijzonder geweld, fietsendiefstal, inbraak en verloedering zijn de belangrijkste aandachtsgebieden.

De aanpak van sociale overlast en verloedering heeft de afgelopen jaren onder andere in de Emmen Revisited- aanpak aandacht gekregen. Er zijn al veel goede initiatieven tot stand gekomen.

In het kader van het GSB-beleid wordt de ontwikkeling van de leefbaarheid en veiligheid gemonitord aan de hand van vijf GSB-kengetallen. Het overzicht van de periode 2001 t/m 2010 ziet er als volgt uit:

GSB-kengetallen	2001	2003	2007	2010
Verloedering	3,8	4,1	4,3	4,2
Overlast	2,8	2,9	2,7	2,5
Dreiging	0,8	0,9	0,9	0,9
Vermogensdelicten	3,2	3,5	2,9	3,1

Sommige kengetallen vertonen een positieve ontwikkeling. Met betrekking tot verloedering en overlast is een lichte verbetering te zien.

De mening van de bewoners over dreiging is al jaren redelijk constant. Onder dreiging vallen onder andere geweldsdelicten, drugsoverlast en tasjesroof. Voor wat betreft vermogensdelicten is de situatie in 2010 wat verslechterd na een positieve ontwikkeling in 2007. Het gaat hierbij om zaken als fietsendiefstal, diefstal uit auto's en woninginbraak.

3.3.1 Aanpak verloedering en overlast

De totaalscore van de gemeente op het punt van verloedering komt volgens het laatste onderzoek uit op een score van 4,2. De situatie heeft zich iets verbeterd ten opzichte van 2007 (score 4,3). Bij de kern Emmen is sprake van een lichte verbetering (van 4,9 in 2007) naar 4,8 nu. De andere kwadranten scoren nog duidelijk beter, variërend tussen de 3,4 (De Blokken en De Velden) en 3,7 (De Monden).

De landelijke score lag bij verloedering op 3,6. Emmen scoort dus aanzienlijk slechter (vooral veroorzaakt door de kern Emmen). De andere kwadranten zitten op hetzelfde niveau als het landelijk gemiddelde.

Van alle gevallen van verloedering komen hondenpoep, rommel op straat en in iets mindere mate vernielingen van straatmeubilair het meeste voor. Bij alle vormen van verloedering geldt dat deze vaker in de kern Emmen voorkomen dan in de overige kernen. Bekladding komt het minst vaak voor in de gemeente.

Het thema overlast omvat geluidsoverlast door verkeer en andere vormen van geluidsoverlast, overlast door groepen jongeren en overlast door omwonenden. Het onderzoek geeft aan dat sprake is van een positieve ontwikkeling; van 2,9 in 2003 naar 2,7 in 2007 en 2,5 in 2010. De kern Emmen heeft zich opnieuw verbeterd: van 3,0 in 2007 naar 2,7 in 2010. Van de overige kwadranten scoren De Blokken het best, nl. 2,1. Overlast door verkeerslawaaai is de vorm van overlast die zowel door bewoners van de kern Emmen als door bewoners van de andere kwadranten het meest wordt ervaren. Het aandeel bewoners dat daar vaak mee te maken heeft is zowel in Emmen als de andere kwadranten wel verminderd ten opzichte van 2007.

3.3.2 Dreiging

Het thema dreiging omvat de elementen bedreiging, dronken mensen op straat, mensen die op straat worden lastig gevallen, geweldsdelicten, drugsoverlast en tasjesroof. De gemeente Emmen heeft op het gebied van dreiging een score van 0,9 (zelfde niveau in 2003 en 2007). Het landelijk cijfer voor dreiging was in 2009 1,1. De gemeente Emmen scoort dus iets beter dan het landelijk gemiddelde.

Uit het leefbaarheidsonderzoek blijkt dat net als in 2007 bij het aspect dreiging mensen relatief vaak niet weten hoe vaak een bepaald voorval van dreiging voorkomt in hun buurt.

Daarnaast valt op dat het aandeel mensen dat zegt dat aspecten van dreiging vaak voorkomen relatief beperkt is in vergelijking met andere thema's op het gebied van leefbaarheid. Het valt op dat bewoners van de overige kwadranten zeggen iets vaker dronken mensen in hun buurt zien dan bewoners van de kern Emmen. Daarna volgt drugsoverlast als meest voorkomende vorm van dreiging. Dit komt iets vaker voor in de kern Emmen in vergelijking met de kwadranten. Tasjesroof komt in Emmen duidelijk meer voor dan in de overige kwadranten.

3.3.3 Vermogensdelicten

Het thema vermogensdelicten omvat de elementen fietsendiefstal, diefstal uit auto's, diefstal of beschadiging aan de buitenkant van auto's, en inbraak in woningen.

In 2007 was te zien dat de totaalscore op vermogensdelicten in de gemeente Emmen was verbeterd (van 3,5 naar 2,9). Deze dalende trend heeft zich helaas niet voortgezet, in 2010 is weer sprake van een lichte stijging naar 3,1. Dit wordt veroorzaakt door een stijging in de kern Emmen, (van 3,1 naar 3,6). De score in de andere kwadranten ligt op hetzelfde niveau van 2007 (2,7).

De gemeente Emmen scoort op dit punt dus slechter (landelijk niveau vermogensdelicten was in 2010 2,7) net als bij het thema verloedering komt dit vooral door de kern Emmen. De andere kwadranten scoren rond het landelijk gemiddelde. Alle voorvallen van vermogensdelicten komen in de kern Emmen vaker voor dan in de andere kwadranten. Dit is een verschil met 2007. Toen kwamen autodelicten in de andere kwadranten vaker voor dan in de kern Emmen. Het meest voorkomende voorval van vermogensdelicten is fietsendiefstal. Diefstal en beschadiging aan de buitenkant van auto's wordt als tweede meest voorkomend voorval genoemd.

3.3.4 Gevoel van veiligheid

Voorts blijkt uit het onderzoek dat drie kwart van de bewoners van Emmen zich veilig voelt in de gemeente. Dit aandeel is wel afgenomen ten opzichte van 2007. Het percentage mensen dat zich veilig voelt is teruggelopen (van 81% in 2007) naar 74% in 2010.

Meer mensen geven nu aan zich "zelden" onveilig te voelen. (Een stijging van 4% in 2007 naar 11% nu).

Per saldo een lichte daling van het veiligheidsgevoel in Emmen. Dit is overigens een algemene trend in Nederland. De afname van het veiligheidsgevoel is vooral waarneembaar bij de bewoners van de kern Emmen. Bewoners van de andere kwadranten voelen zich juist iets veiliger ten opzichte van 2007.

3.3.5 Slachtofferschap

In het leefbaarheidsonderzoek 2010 is ook aandacht geschonken aan het aspect hoeveel bewoners slachtoffer zijn geworden van een voorval of misdrijf. Het overzicht ziet er als volgt uit:

Delict	Totaal gemeente Emmen				Emmen 2010	Overige kwadranten
	2001	2003	2007	2010	Emmen kern	
Autodelicten	18%	21%	17%	18%	21%	14%
Fietsendiefstal	12%	12%	16%	16%	21%	11%
Vernielingen	12%	13%	13%	15%	16%	13%
Geweldsdelicten	5%	5%	4%	4%	5%	2%
Inbraak	4%	5%	3%	6%	8%	3%

Autodelicten en fietsendiefstal zijn de delicten waarvan de bewoners het vaakst slachtoffer werden. Daarnaast is een stijgende trend te zien in het aandeel personen dat slachtoffer is geworden van vernielingen. Wat voorts opvalt, is dat het percentage slachtoffers van (poging tot) inbraak in 2010 is verdubbeld ten opzichte van 2007 van 3% naar 6%. Vooral veroorzaakt door de kern Emmen (verdubbeling van 4% in 2007 naar 8% in 2010). In algemene zin valt te constateren dat de toename van het aandeel bewoners dat slachtoffer werd van een delict vooral veroorzaakt wordt door een toename van het slachtofferschap in de kern Emmen.

3.3.6 Met voorrang aan te pakken voorvallen en misdrijven

In het leefbaarheidsonderzoek 2010 hebben de bewoners van de gemeente Emmen aangegeven welke misdrijven of voorvallen met voorrang aangepakt zouden moeten worden.

De top 10 van belangrijkste problemen ziet er als volgt uit:

- | | |
|---|---|
| 1. Hondenpoep op straat. | 6. Geluidsoverlast door verkeer. |
| 2. Rommel op straat. | 7. Overlast van groepen jongeren op straat. |
| 3. Vernielingen (telefooncellen, bushokjes etc.). | 8. Bekladding van muren of gebouwen. |
| 4. Fietsendiefstal. | 9. Inbraak in woningen. |
| 5. Diefstal of beschadiging aan de buitenkant van auto's. | 10. Geluidsoverlast anders dan verkeer. |

3.3.7 Prioriteiten voor de politie

In het leefbaarheidsonderzoek is de bewoners tevens gevraagd welke voorvallen en/of misdrijven met voorrang door de politie aangepakt zouden moeten worden. Dit heeft geresulteerd in een top 5 aan prioriteiten voor de kern Emmen en een top 5 voor de overige kwadranten.

Top 5 kern Emmen	Top 5 overige kwadranten
1. Drugshandel/-overlast	1. Drugshandel/-overlast
2. Jeugdcriminaliteit	2. Jeugdcriminaliteit
3. Fietsendiefstal	3. Verkeersveiligheid
4. Geweld op straat	4. Geweld op straat
5. Woninginbraken	5. Woninginbraken

In enkele jaren tijd is drugsoverlast naar prioriteit één gestegen wat volgens de bewoners met voorrang zou moeten worden aangepakt.

3.3.8 Sociale cohesie en maatschappelijke betrokkenheid

De leefbaarheid in een buurt of wijk kan niet alleen worden afgelezen uit het gevoel van veiligheid en of het aantal aanwezige voorzieningen maar ook uit de sociale cohesie tussen buurtbewoners en de betrokkenheid bij elkaar in de wijk. In de kern Emmen is men iets minder positief voor wat betreft het aspect sociale cohesie dan in de andere kernen. (Beeld is vergelijkbaar met de uitkomsten van 2007). Wel valt op dat in de overige kernen de sociale cohesie in de buurt iets minder sterk is geworden dan in 2007. De totaalscore sociale cohesie is ten opzichte van 2007 iets achteruitgegaan (van 7.0 naar 6.9). Dit wordt vooral veroorzaakt door de duidelijk lagere score in de kwadranten De Monden en De Velden (van 7.3 naar 7.0). Het kwadrant De Blokken scoort de sociale cohesie het hoogst met 7,2.

3.3.9 Functioneren gemeente op het gebied van leefbaarheid en veiligheid

Ongeveer tweederde van de bewoners vindt dat de gemeente aandacht heeft voor de verbetering van de leefbaarheid. Hetzelfde blijkt voor de bereikbaarheid van de gemeente voor meldingen en klachten over onveiligheid en overlast. Vooral het eerste punt (aandacht voor verbetering leefbaarheid) is verbeterd ten opzichte van 2007.

Net als in 2007 is ook nu weer te zien dat bewoners van de kern Emmen positiever zijn over de rol van de gemeente dan bewoners van de andere kwadranten. De gemeente is voor bewoners van de kern Emmen duidelijk "dichter bij". In zowel de kern Emmen als de andere kwadranten zijn bewoners in 2010 positiever over de rol van de gemeente dan in 2007.

3.4 Analyse Politie

3.4.1 Gebiedsgebonden en informatiegestuurde politie

In de Korpsbeschrijving Politie Drenthe 2010 geeft de politie de missie en visie aan voor de komende jaren 2011-2014. Het gaat dan om onderstaande missie en visie.

Missie: *'Politie Drenthe levert een bijdrage aan een veilig en leefbaar Drenthe door waakzaam en dienstbaar te staan voor de waarden van de rechtstaat'*

Visie: *'Veiligheid voor burgers én medewerkers vanuit vertrouwen en verbinding, door wederkerigheid in onze contacten en medewerkers met passie'.*

Bij het concretiseren van vorenstaande visie zijn het versterken van het gebiedsgebonden werken en de informatiegestuurde politie de leidende thema's.

De politie wil midden in de samenleving werken en tussen de burgers staan en met hen in verbinding staan. Versterking van de gebiedsgebonden politiezorg krijgt o.a. vorm door een duidelijke positionering van de wijkagent, waarbij het politiewerk het werk is van het hele team op een basiseenheid. De wijkagent is daarin de vooruitgeschoven post en de interne regisseur. De wijkagent en het team weten wat er gebeurt en maken samen met de netwerkpartners een verdieping naar de buurt. Netwerken vormt een vaardigheid die daarom steeds belangrijker wordt. Deze ontwikkeling vraagt om een flexibele professional in de frontlinie. Voor de politie betekent dit: een kleinschalige, probleemgerichte aanpak, organisatorisch ingebed in de basiseenheid

Informatiegestuurd werken krijgt de komende jaren vorm door enerzijds het verbeteren van het gebiedsgebonden werken (met ook de informatie die daaruit te genereren valt) en anderzijds het verder ontwikkelen van analyses, zoals de intelligenceagenda, de criminaliteitsbeeldanalyse, preweegdocumenten en projectvoorstellen.

Op deze wijze wil de politie minder incidentgericht werken en meer kijken we naar het groter geheel om de veiligheid te verbeteren.

3.4.2 Ontwikkelingen in Zuidoost Drenthe

Van de thema's, zoals die in het onderhavige Kaderplan Integrale Veiligheid en het Meerjarenbeleidsplan Politie Drenthe 2008-2011 zijn beschreven, wordt op basis van de wijkscans en de criminaliteits beeldanalyse prioriteit toegekend aan de onderstaande speerpunten, die in de jaarwerkplannen van de politie verder uitgewerkt zullen worden naar resultaat- cq inspanningsverplichtingen:

- Drugshandel/-overlast;
- Jeugdoverlast en –criminaliteit;
- Geweld in het publieke domein (op straat en in horecagebieden);
- Huiselijk geweld;
- Seriematige vermogensdelicten (fietsendiefstal, woning-/schuurtjesinbraken, koperdiefstal);
- Verkeer (snelheid, roodlicht, alcohol, gordel- en helmplicht);
- Evenementen (ontwikkeling van een gezamenlijke evenementenkalender, waarmee o.a. de inzet c.a. van alle deelnemende organisaties goed is afgestemd.)
- Milieu.

3.5 Analyse welzijngroep Sedna

In de afgelopen jaren is veel tot stand gebracht. Zo kwamen in 2009 en 2010 de Jeugdteams tot stand en werden de jongerencoaches aangesteld. De Jeugdteams worden gevormd door de wijk/jeugdagent, de leer-plichtambtenaar/RMC medewerker, de schoolmaatschappelijk werker, de jongerenwerker en de jongerencoach. In het jeugdteam worden signalen over (groepen) jongeren besproken. Zorg indien nodig wordt afgestemd (wie doet wat).

Het aantal maatregelen in het kader van veiligheid heeft vaak een reactief en repressief karakter vaak direct gericht op het bestrijden van problemen. Sedna ziet tevens een dergelijke ontwikkeling ook bij de jongere jeugd. Op scholen wordt eveneens de focus gelegd op problemen in de ontwikkelingsfase. Vroegsignalering en verwijzing naar de zorg is dan snel aan de orde. De nadruk ligt daardoor op het individu met de focus op medische en specialistische zorg/hulp. Stigmatisering en buitensluiting liggen als risico's op de loer.

Gepleit wordt voor meer nadruk op preventie en veiligheid te koppelen aan vrijetijdsbesteding van kinderen en jongeren. (georganiseerde) Vrijetijdsbesteding is immers een belangrijke schakel gebleken in het proces van opgroeien en volwassen worden. Met de aanstelling van de combinatiefunctionarissen Brede School zijn belangrijke stappen gezet. Tegelijkertijd wordt ook geconstateerd dat de groepen die dat het hardst nodig hebben moeilijk worden bereikt. Bij de Brede School activiteiten en het verder vormgeven van kindcentra zouden ouders meer en nadrukkelijk betrokken moeten worden.

Meedoen geldt ook voor volwassenen. Het is van belang om helder te krijgen wat de burger zelf kan bijdragen en daar vervolgens op te sturen. Ouders dienen in samenwerking met het jongerenwerk een bijdrage leveren aan toezicht en begeleiding van jeugd in de vrije tijd. (risico) Jeugd dient ingeschakeld te worden bij lokale economische bedrijvigheid en bij activiteiten in de buurt voor jong en oud. Op deze manier wordt gedeelde verantwoordelijkheid voor de buurt en een cultuur waarin buurtbewoners delen en van elkaar leren gestimuleerd.

Vanuit de welzijngroep Sedna worden de volgende zaken onder de aandacht gebracht:

- Een toenemende groep zorgmijders die het contact met de instanties zijn kwijtgeraakt;
- De begeleiding en nazorg van in de wijk woonachtige ex-psychiatrische patiënten laat niet zelden te wensen over;
- In alle wijken en dorpen is er sprake van een harde kern van multiprobleem gezinnen. Geconstateerd wordt dat voorhanden zijnde hulp niet toereikend is en/of onvoldoende aansluiting vindt;
- In Emmen wel sprake is van hinderlijke jeugdgroepen;
- In lijn met landelijke ontwikkeling wordt een afnemende tolerantie en verharding in de maatschappij geconstateerd;
- In de omgeving van Klazienaveen zijn veel Oost Europese, vooral Poolse (seizoen) arbeiders gevestigd die door het ontbreken van integratie wat buiten de samenleving staan;
- De verloedering van de openbare ruimte vraagt aandacht. Het onderhoudsniveau van groen en grijs laat soms te wensen over;
- Veel van de problematiek in de gebieden heeft betrekking op bovenmatig drankgebruik. Er is sprake van veelvuldig voorkomende sociale problematiek (achter de voordeur) en een in vergelijking met landelijke cijfers hoog werkloosheidscijfer.

4. Samen uitvoering geven aan de visie op veiligheid

4.1 Samenwerking stimuleren

De visie, zoals in de vorige hoofdstukken weergegeven, vormt het kader waarbinnen het veiligheidsbeleid van de gemeente gestalte dient te krijgen. Om het veiligheidsbeleid succesvol te laten zijn, is de participatie en inzet van alle betrokken partijen van belang. Emmen heeft enkele jaren geleden besloten de veiligheidsvraagstukken via de procesbenadering van de Emmen Revisited (ER)-aanpak gestalte te geven, omdat deze aanpak duidelijk meerwaarde heeft. Door nauwe samenwerking van alle betrokken partijen wordt deze meerwaarde verkregen. Veel goede initiatieven zijn tot stand gekomen. Voorts vragen veel veiligheidsvraagstukken om een multidisciplinaire aanpak door de gemeente, politie, erkende overlegpartners / wijkverenigingen, woningcorporaties en de betrokken burgers. Gezamenlijk zullen afspraken worden gemaakt over de gewenste aanpak.

4.2 Wijk- en dorpsprogramma's: gericht werken aan veiligheid

De Drentse veiligheidspartners hebben zich in een veiligheidsconferentie in maart 2010 expliciet uitgesproken over het wijkgericht werken. De leefbaarheid is een gemeenschappelijk belang en binnen het Drentse beleid staan de eigen verantwoordelijkheid van de burger in combinatie met de samenwerking met de partners centraal. Het wijkgericht werken vergroot het sociale veiligheidsgevoel en in het verlengde daarvan de leefbaarheid. Het wijkgericht werken gaat onderdeel uitmaken van de totale veiligheidsketen in Drenthe. In het verleden werd vaak naar de politie gekeken als het gaat om inzet op wijkniveau. De Drentse veiligheidspartners willen zich gezamenlijk inzetten voor het wijkgericht werken. Dit zal zich uiten in een wijkgerichte aanpak, het ontplooiën van wijkgerichte projecten (bv cameratoezicht, buurtbemiddeling etc.) of het leveren van wijkgerichte cijfers. De Drentse veiligheidspartners kijken allen kritisch naar de mogelijkheden binnen de eigen organisatie om de wijkgerichte aanpak aantoonbaar meer deel te laten uitmaken van het beleid. De partners worden daarin ondersteund door de politie, die wijkscans (en vanaf 2011 de nieuwe gebiedscan) aanlevert om het wijkgericht werken sneller en efficiënter mogelijk te maken.

Emmen gaat het wijk- en dorpsgericht werken door middel van de ER-aanpak verder uitbouwen en stimuleren. In Angelslo, Emmerhout, Bargeres, Emmermeer, Zwartemeer, Schoonebeek, Nieuw-Weerdinge, Nieuw-Amsterdam/Veenoord, Emmer-Compascuum, Roswinkel en Weerdinge zijn al dorps- en wijkprogramma's tot stand gekomen. De werkzaamheden om de doelen te realiseren, staan verwoord in uitvoeringplannen of activiteitenprogramma's, wat gezien kan worden als een gezamenlijk 'spoorboekje' om aan de slag te gaan.

4.3 Nieuw stedenbeleid

Zoals hiervoor al aangegeven zijn met het Rijk afspraken gemaakt over de aanpak van de sociale overlast en fysieke verloedering in 2010 en 2011.

De inspanningen richten zich op de volgende onderdelen:

- I. Voortzetten Emmen Revisited aanpak Veiligheid.
- II. Intensivering ondersteuning en toezicht / vergroten veiligheidsgevoel.
- III. Continueren aanpak Jongeren en Veiligheid.
- IV. Samenhangende aanpak Fysieke Verloedering.
- V. Samenhangende aanpak in het kader van het Veiligheidshuis.

4.4 Verbeteren informatievoorziening en afstemming met andere partijen

Voor het ontwikkelen van een adequaat integraal veiligheidsbeleid is de opbouw van een goede informatiepositie van belang. Afstemming en structurering van de informatievoorziening met andere partners vormt de basis voor het maken van de juiste keuzes in de gemeenschappelijke aanpak van problemen. Deze keuzes zijn de basis voor een efficiënte inzet van capaciteit en middelen. Hiervoor is objectieve informatie uit het woon- en leefbaarheidonderzoek, de wijk-/gebiedscan, de criminaliteitsbeeldanalyse (CBA), de veiligheidsmonitor, gecombineerd met subjectieve informatie, van belang. Veiligheidspartners hebben hierin een gezamenlijke verantwoordelijkheid. Er zal meer dan ooit geïnvesteerd moeten worden in het inwinnen van informatie: welke problemen spelen er, welke informatie is nodig, etc. Informatieproducten zijn de basis voor besluitvorming (prioriteiten) op regionaal, districtelijk en lokaal niveau.

4.5 Betere coördinatie ter ondersteuning van de samenwerking

In de afgelopen periode is veel energie gestoken in het verbeteren van de afstemming met verschillende partners in veiligheid. We zien echter ook dat de betrokkenheid van de partners bij het oplossen van het veiligheidsvraagstuk tot een toenemende druk op de agenda's van deze partners leidt. Er is behoefte aan meer afstemming en duidelijkheid over de richting, de doelen en de prestatieverwachtingen over en weer. In dit kader komt niet alleen de vraag naar de regierol van de gemeente naar voren, maar ook de wens om de ketenaanpak te versterken. De interne coördinatiestructuur zal daarop worden ingericht.

Voorts zal de komende jaren een aantal belangrijke stappen worden gezet op het gebied van de externe coördinatie en afstemming. Op een aantal wordt hieronder nader ingegaan.

4.5.1 Lokale en districtelijke driehoek

Het lokaal driehoeksoverleg tussen de burgemeester, de districtchef van de politie en de gebiedsofficier van justitie bespreekt wekelijks de actuele veiligheidscasuïstiek in de gemeente. In dit overleg wordt ook het te voeren lokale veiligheidsbeleid afgestemd.

Het veiligheidsbeleid van de gemeente wordt neergelegd in deze kadernota IVB en aangevuld met een jaarlijks vast te stellen Uitvoeringsprogramma Veiligheid.

De afstemming van beleid en maatregelen tussen de drie gemeenten in zuidoost Drenthe, de politie en het openbaar ministerie vindt eens per kwartaal plaats in het districtelijke driehoeksoverleg.

4.5.2 Het Veiligheidshuis Drenthe (VHD)

Het Veiligheidshuis Drenthe heeft drie locatiegebonden vestigingen in Assen, Hoogeveen en Emmen. Het is een regionaal samenwerkingsverband. Binnen het Veiligheidshuis wordt door vertegenwoordigers van politie, justitie, gemeente, reclassering, GGD, maatschappelijk werk, Bureau jeugdzorg en Leger des Heils samengewerkt om een sluitende aanpak in de veiligheidsketen te realiseren.

Het Veiligheidshuis is ook een vergaderlocatie voor diverse afstemmingsoverleggen, zoals het Jongerenopvangteam (JOT), het justitieel casusoverleg veelplegers (CJO), nazorg ex-gedetineerden e.d.

De kerndoelen van het Veiligheidshuis zijn:

- functioneren als een verlengstuk van de betrokken organisaties en als informatieknoppunt (loket), waar zaken worden geregistreerd, informatie wordt verzameld en ketendossiers worden opgebouwd.
- zorgen voor een effectieve samenwerking en gebruikmaken van elkaars deskundigheid (goede afstemming, informatie-uitwisseling en maatwerk)
- verhogen van de kwaliteit van de persoonsgebonden aanpak door een naadloze aansluiting van preventieve -, curatieve -, repressieve aanpak en nazorg.

Het Veiligheidshuis is gestart als een landelijke pilot van het Ministerie van Justitie en wordt voorlopig vanuit het Openbaar Ministerie aangestuurd. De bedoeling is de Veiligheidshuizen op termijn aan de gemeenten over te dragen.

4.5.3 De Veiligheidsregio Drenthe (VRD)

De Veiligheidsregio Drenthe staat voor regionale samenwerking op het gebied van de rampenbestrijding, crisisbeheersing, geneeskundige hulpverlening bij rampen en op het terrein van de brandweezorg. De samenwerking moet leiden tot korte lijnen, directe afstemming, meer daadkracht, efficiëntere inzet van mensen en middelen, heldere bevoegdheden en minder bureaucratie. De Veiligheidsregio Drenthe wordt bestuurd door een veiligheidsbestuur, bestaande uit de burgemeesters van de 12 Drentse gemeenten. Het dagelijks bestuur bestaat uit de burgemeesters van Assen, Meppel en Emmen. Het Veiligheidsbestuur wordt geadviseerd door het Directieoverleg Veiligheid (DOV), bestaande uit de voorzitter, de coördinerend gemeentesecretaris (momenteel van Emmen), de korpschef van Politie, de directeur GHOR en de regionaal commandant Brandweer.

De VRD kent een uitvoeringsorganisatie, de Hulpverleningsdienst Drenthe (HVD).

4.5.4 Het Centrum Jeugd en Gezin (CJ&G)

Een ander belangrijk coördinatiepunt betreft het Centrum voor Jeugd en Gezin (CJ&G). Bij het CJ&G kunnen jongeren, gezinnen en beroepskrachten terecht met alle vragen en problemen die betrekking hebben op de opvoeding van kinderen en andere gezinsproblematiek. Uniek voor het CJ&G is dat de aanpak zich ook nadrukkelijk richt op het verbeteren van het netwerk van de hulpverlening. Het doel is te zorgen voor een snelle en adequate hulpverlening door tijdige signalering en begeleiding van gezinnen.

4.5.5 Signaleringsstructuur t.b.v. de ondersteuning van de professionals in de wijk

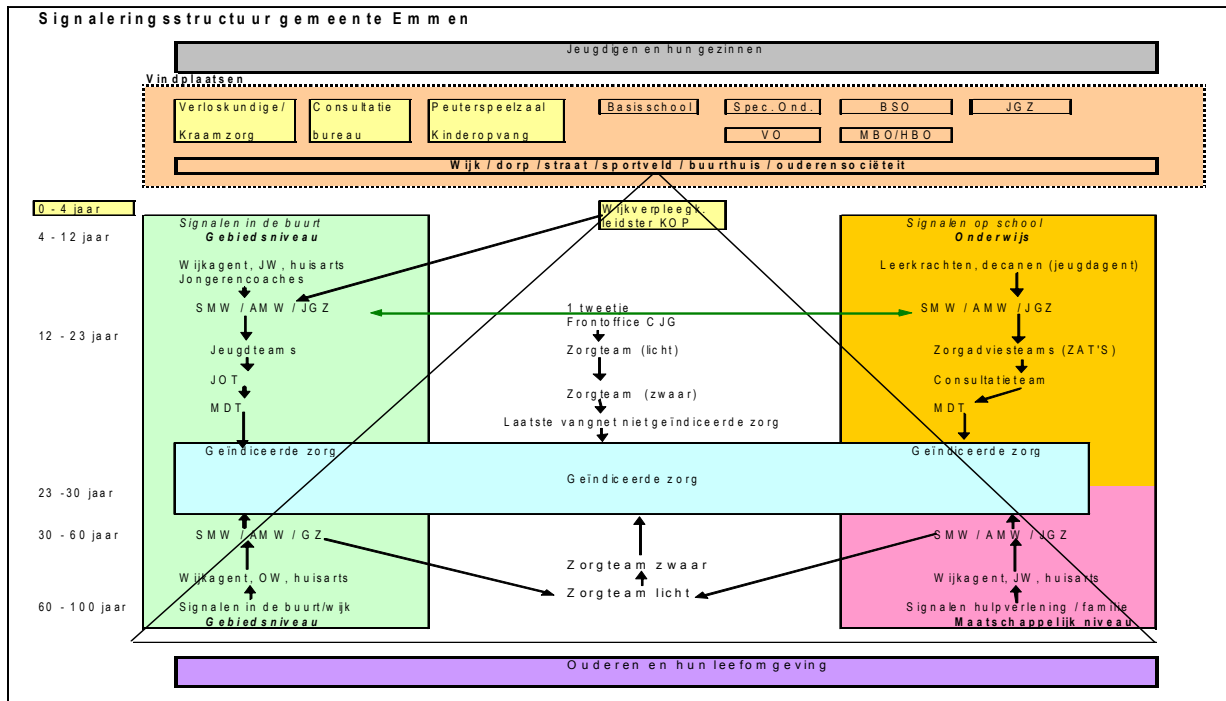
4.5.5.1 De Drentse Verwijs Index (DVI)

Soms hebben jongeren en hun ouders tijdelijk extra ondersteuning nodig. Deze kunnen in de ondersteuning te maken krijgen met hulpverleners van verschillende instellingen. Soms weten ze dat niet van elkaar, wat een goede onderlinge coördinatie en afstemming bemoeilijkt. Om hierin een oplossing te bieden hebben alle gemeenten in Drenthe de Drentse Verwijsindex (DVI) ingesteld voor kinderen/jongeren die in de problemen dreigen te geraken. De verwijsindex is een digitaal systeem, dat toegankelijk is voor hulpverleners van bij de DVI aangesloten instellingen. Hulpverleners kunnen een kind of gezin bij de verwijsindex aanmelden. Andere betrokken hulpverleners worden hiervan via email op de hoogte gebracht, zodat er onderling contacten kunnen worden gelegd en gezamenlijk afspraken worden gemaakt voor de verdere aanpak.

4.5.5.2 Schematische weergave signaleringsstructuur

Het vorenstaande maakt duidelijk dat bij het signaleren van problemen van zowel jongeren als ouderen veel partijen betrokken zijn. De gemeente Emmen wil, als het gaat om het signaleren van problemen, in staat zijn zo vroeg mogelijk te interveniëren. Informatie-uitwisseling tussen professionals in wijken, maar ook bovenwijks of regionaal, vormt de basis voor snel en adequaat handelen. Tevens dienen taken, verantwoordelijkheden en bevoegdheden onderling goed afgestemd te worden om doublures in de hulpverlening te voorkomen en verbeteringen door te voeren.

Onderstaand schema vormt de basis voor de vroegsignalering van problemen en de gegevensuitwisseling.



4.6 Ambities met betrekking tot samenwerking, coördinatie en afstemming

1. Het verbeteren van de regiefunctie van de gemeente.
2. De informatievoorziening met de partners in veiligheid beter op elkaar afstemmen en structureren op basis waarvan de keuzes worden gemaakt voor een gezamenlijke aanpak van de problematiek.
3. Samen met alle betrokken partijen zoeken naar samenhangende oplossingen, die elkaar versterken en zo meerwaarde genereren.
4. Het stimuleren van nieuwe initiatieven ter verbetering van de integrale aanpak van de veiligheid en daarvoor middelen beschikbaar stellen.

5. Veilige woon- en leefomgeving

5.1 Brede inzet als basis voor een veilige woon- en leefomgeving

In de afgelopen decennia heeft de gemeente Emmen op tal van fronten gewerkt aan veiligheid. In een samenhangende inzet wordt bijvoorbeeld bij stedelijke ontwikkeling van wijken en dorpen rekening gehouden met (ook veranderende) woon- en leefwensen van burgers. Ook wordt al jaren vanuit het besef dat schoon, heel en veilig daadwerkelijk een goede bijdrage levert aan het terugdringen van verpaupering inzet gepleegd in alle wijken en dorpen. De laatste jaren wordt bij scholen en in de winkelcentra inzet gepleegd door wijkconciërges of toezicht door Veiligheidszorg Drenthe in te zetten.

De Emmen Revited aanpak doet een appel op het nemen van individuele verantwoordelijkheid door burgers en door diverse activiteiten wordt getracht de sociale cohesie te bevorderen.

Onderstaand schema geeft inzicht in de samenhangende inzet in Emmen zoals die de afgelopen jaren vorm heeft gekregen en de komende jaren verder gestalte dient te krijgen.

Overzichtelijke omgeving	Steun en toezicht	Gedeeld Normbesef	Kennen en gekend worden
Schoon, heel en veilig	Functionarissen voor een schone veilige wijk/dorp	Individuele verantwoordelijkheid maatschappelijk inkaderen	Communicatie groepen
Aanspreken personen op publieke plaatsen	Zichtbare en aanspreekbare politie	Expliciteren gedragsregels	Daders als burgers
Kleinschalige organisatie publieke instituties	Menselijk toezicht waar mogelijk	Investeren in sociale competenties	Weerbaarheid vergroten

5.2 Veilige wijken en dorpen

Burgers hechten grote waarde aan een veilig woon- en leefklimaat. Om een beeld te kunnen geven van het niveau van de leefbaarheid in een wijk of dorp volstaat het niet om alleen het voorzieningenniveau in ogenschouw te nemen. Ook de fysieke kwaliteit van de woonomgeving, de sociale samenhang in de wijk en de perceptie van bewoners op de criminaliteit in hun buurt spelen een rol.

De gemeente Emmen wil via de ER-aanpak het wijk- en dorpsgericht werken verder uitbouwen door gezamenlijk afspraken te maken en vast te leggen in wijk- en dorpsprogramma's.

5.3 Aanpak sociale overlast en verloedering

Onder de noemer sociale overlast valt een breed scala aan problematieken. Hierbij kan men denken aan overlast door groepen jongeren, overlast door omwonenden, maar ook geluidsoverlast en verkeerslawaaï. Uit het leefbaarheidonderzoek blijkt, dat sprake is van een positieve ontwikkeling ten aanzien van dit aspect, namelijk van 2,9 in 2003 naar 2,7 in 2007 en 2,5 in 2010. Verkeerslawaaï is de belangrijkste bron van overlast.

Voor wat betreft het thema verloedering is sprake van een lichte verbetering, namelijk van een score 4,3 in 2007 naar 4,2 in 2010. Vooral de kern Emmen (score 4,8 in 2010) scoort aanzienlijk slechter in vergelijking met de landelijke score (3,6).

Van alle gevallen van verloedering komen hondenpoep en rommel op straat en in iets mindere mate vernielingen van straatmeubilair het meeste voor. Volgens de bewoners van Emmen zou dit probleem met voorrang aangepakt moeten worden.

5.4 Aanpak veelvoorkomende criminaliteit

De laatste jaren zien we in Emmen een stijging van het aantal veelvoorkomende criminaliteitszaken. Hieronder vallen o.a. de thema's "dreiging" en "vermogensdelicten" waarop hierna verder zal worden ingegaan. De bestrijding daarvan wordt specifiek per thema en situatie aangepakt.

5.4.1 Dreiging

Onder deze noemer vallen o.a. bedreiging, dronken mensen op straat, geweldsdelicten en drugsoverlast. Zoals uit het leefbaarheidonderzoek 2010 blijkt scoort de gemeente Emmen iets beter op dit thema (0,9) in vergelijking met het landelijke gemiddelde (1,1). Voornamelijk drugsoverlast wordt als meest voorkomende vorm van dreiging genoemd.

Voor wat betreft de geweldsdelicten blijkt dat het percentage slachtoffers van geweldsdelicten voor de totale gemeente Emmen op hetzelfde niveau is gebleven in vergelijking met 2007, namelijk 4%. Voor de kern Emmen ligt het percentage op 5%.

Begin 2007 heeft de politie het rapport "Criminaliteitsbeeldanalyse Geweld 2000-2005" uitgebracht. In deze analyse stond de vraag centraal wat de trends en ontwikkelingen zijn van geweld (aard, omvang, spreiding) in de provincie Drenthe.

Een van de conclusies uit het rapport was dat de meeste geweldsincidenten in Drenthe in het district Zuidoost Drenthe plaatsvinden, waarvan veruit de meeste in Emmen. De conclusies uit dit rapport zijn voor de politie en de gemeente aanleiding geweest een nadere analyse uit te voeren van de cijfers geweld in Emmen betreffende de jaren 2005 tot en met 2008. Hieruit kwam naar voren dat:

- in genoemd tijdvak sprake was van een dalende tendens in het totaal aantal geweldsincidenten;
- veel geweldsdelicten uitgaans- en drugsgerelateerd zijn, veelal in het weekend, met name in Emmen.

5.4.2 Vermogensdelicten

Onder de noemer vermogensdelicten vallen fietsendiefstal, diefstal uit auto's, diefstal of beschadiging aan de buitenkant van auto's en woninginbraken.

Zoals uit het leefbaarheidsonderzoek 2010 blijkt, heeft de dalende trend zich niet voortgezet en is sprake van een lichte stijging in 2010 naar 3,1 (kern Emmen 3,6). Het landelijke cijfer was in 2010 2,7.

Het meest voorkomende voorval van vermogensdelicten is fietsendiefstal en op de tweede plaats diefstal en beschadiging aan de buitenkant van auto's. De laatste jaren zien we in Emmen ook een stijgende lijn in het aantal woninginbraken, waarbij het ook gaat om fietsendiefstal uit schuurtjes.

Uit het leefbaarheidsonderzoek blijkt dat het percentage slachtoffers van (poging tot) inbraak verdubbeld is naar 6% (in 2007 3%) en in het bijzonder in de kern Emmen (van 4% naar 8%)

Met het oog op vorenstaande negatieve ontwikkelingen heeft de gemeente Emmen in navolging van het landelijk beleid de krachten gebundeld om via een samenhangende aanpak het aantal fietsendiefstal terug te dringen. In 2009 is met het vaststellen van het "Plan van aanpak terugdringen fietsendiefstal 2009-2013" een start gemaakt dit probleem aan te pakken. Het plan van aanpak omvat een breed scala aan maatregelen, variërend van voorlichting, registratie van fietsen, tot en met het plaatsen van een nieuw soort fietsklemmen en cameratoezicht. In dat kader zal ook aandacht besteed worden aan de aanpak van fietsendiefstal uit schuurtjes en gebouwen.

5.5 Alcohol & Druggebruik

Alcohol is het meest gebruikte genotmiddel in ons land. Het gebruik is zowel sociaal als economisch diep in onze samenleving geworteld. Overmatig alcoholgebruik is riskant en niet alleen een probleem onder jongeren. Het heeft niet alleen gevolgen voor de drinker zelf, maar ook voor zijn directe omgeving; ouders, partner, kinderen, vrienden, collega's etc. Het overmatig alcoholgebruik onder volwassenen vormt een slechte basis als opvoedvoorbeeld naar de jongeren. Het gaat om het tegengaan van gezondheidsschade, maar daarnaast ook zeker om het tegengaan van maatschappelijke schade. Het is van cruciaal belang om ook het overmatige alcohol & drugsgebruik onder jongeren onder controle te krijgen. In Drents verband hebben de 12 Drentse gemeenten onder regie Vereniging Drentse Gemeenten (VDG) de intentie uitgesproken om vanuit de WMO een gezamenlijke inzet te plegen dat uiterlijk in 2014 een gericht alcoholbeleid is gerealiseerd.

5.6 Aantasting lichamelijke integriteit

5.6.1 Huiselijk geweld

De aanpak van huiselijk geweld geschiedt in Drenthe in een ketenaanpak; samenwerking tussen diverse partners, die hun werkafspraken hebben vastgelegd in het Convenant aanpak huiselijk geweld. Een van de taken binnen dit convenant is de uitvoering van de Wet tijdelijk huisverbod (WTH), met hulpverlening volgens het zogenaamde 10-dagenmodel. De burgemeesters van de Drentse gemeenten hebben hun bevoegdheden uit de WTH volledig gemandateerd aan de hulpofficieren van justitie.

Vanuit de centrumgemeente Emmen zijn aan de andere gemeenten suggesties gedaan over het reserveren van middelen voor de aan de uithuisplaatsingen gekoppelde extra hulpverlening. Tevens is in eventuele crisisopvang voorzien. De eerste evaluaties laten zien dat het opleggen van huisverboden met daaraan gekoppeld de 10-dagenhulpverlening effectieve resultaten brengt. Aan de politie wordt gevraagd bij de uitoefening van de aan haar gemandateerde bevoegdheden niet te terughoudend te zijn, maar een huisverbod op te leggen wanneer een casus zich daarvoor leent. De hulpverlening kan dan de door haar gecreëerde extra WTH-capaciteit daadwerkelijk benutten.

5.6.2 Zedenzorg/-criminaliteit

Zedenzaken grijpen diep in het persoonlijk leven van de betrokkenen in, krijgen veel media-aandacht en veroorzaken dikwijls maatschappelijke onrust. Om de behandeling van zedenzaken in Drenthe in goede banen te leiden geldt het Draaiboek Zedenzaken Drenthe. Uitgangspunt is te komen tot een optimaal voorlichtings-, opvang- en hulpverleningstraject, waarbij het opsporingsbelang niet in het gedrang mag komen. Voor het tegengaan van illegale prostitutie, mensenhandel en loverboyproblematiek gelden eveneens regionale afspraken, vanuit het Samenwerkingsconvenant prostitutiebeleid. De laatste ontwikkeling is dat de gemeenten de controle op de vergunde prostitutiebedrijven samen met de politie, districtelijk georganiseerd, gaan uitvoeren en dat de politie de hierdoor vrijkomende capaciteit inzet op de opsporing van loverboys, mensenhandel en illegale vormen van prostitutie.

5.7 Nazorg ex-gedetineerden

De afgelopen jaren is tevens veel aandacht geschonken aan het verminderen van de criminaliteit gepleegd door volwassen – en jeugdige veelplegers. Het Regionaal College heeft er voor gekozen om twee coördinatiepunten voor de nazorg aan veelplegers en ex-gedetineerden in te richten, namelijk in Assen, Hoogeveen en Emmen. De coördinatie vanuit Emmen strekt zich uit over de drie gemeenten in zuidoost Drenthe. Met de extra aandacht voor de nazorg krijgen deze doelgroepen meer uitzicht op een geslaagde resocialisering, wat uiteindelijk moet leiden tot minder overlast en criminaliteit.

De ervaringen van de afgelopen jaren maken duidelijk dat er nog wel een aantal verbeterpunten in de nazorg zijn te benoemen, zoals:

- de huisvesting, waarbij de recidivekans zo laag mogelijk blijft;
- meer (minder kostbare) mogelijkheden voor observatie/dagbesteding;
- het ontwikkelen van een goed cliëntvolgsysteem.

Ten aanzien van jeugdige ex-gedetineerden blijkt dat na verblijf in een justitiële (jeugd)inrichting de nazorg met een goede aansluiting van vervolgtrajecten en maatschappelijke voorzieningen op gemeentelijk niveau nog onvoldoende is geborgd. Al tijdens het verblijf in de inrichting zal moeten worden gestart met voorbereiding van trajecten voor de periode na de detentie.

De minister van Justitie is bezig met de uitrol van een aanpak waarbij aan steeds meer jongeren, die een justitiële jeugdinstelling verlaten, nazorg wordt geboden en de gemeenten er vroegtijdig bij betrokken worden. Hierdoor wordt het mogelijk de hulpverlening te starten op het moment dat jongeren vrijkomen.

Een sluitend nazorgplan voor elke ex-gedetineerde moet eraan bijdragen dat het recidivepercentage omlaag gaat. De uitvoering van de nazorg is de verantwoordelijkheid van de gemeenten zelf. Daarbij gaat het onder meer om huisvesting, werk/inkomen, zorg en schulden.

De 12 Drentse gemeenten zorgen samen voor een adequaat en gestructureerd nazorgproces ex-gedetineerden. Het Veiligheidshuis Drenthe vormt hiervoor de basis. Dit betekent dat vanuit de drie locaties van het Veiligheidshuis Drenthe (Assen, Emmen en Hoogeveen) de nazorg gefaciliteerd wordt door middel van een nazorgoverleg. Assen, Emmen en Hoogeveen hebben al een nazorgoverleg, waarbij alle relevante partners zijn aangesloten. In 2014 zijn de overige 9 Drentse gemeenten aangesloten bij dit districtelijke nazorgoverleg. Binnen de procesvorming zal worden gekeken naar mogelijkheden om per district één coordinator nazorg aan te wijzen die verantwoordelijk is voor de coördinatie op het nazorgproces van de gemeenten in het betreffende district.

Voorts is het Openbaar Ministerie verantwoordelijk voor het Justitieel Casus Overleg Jeugd. Dit overleg, waarin ook de gemeente Emmen participeert, is verantwoordelijk voor het afstemmen van de aanpak van risicojeugd tussen de samenwerkende partners met het doel te voorkomen dat jongeren, die met de justitiële keten in aanraking komen, nog verder afglijden. Ook dit overleg maakt onderdeel uit van het Veiligheidshuis.

5.8 Ouderen en veiligheid

Mede door de vergrijzing neemt het aantal ouderen in Nederland, maar ook in Emmen toe. Aangezien het veiligheidsbeleid vooral gericht is op jongeren lijkt de groep ouderen wat op de achtergrond te geraken. Toch dient in het beleid en de uitvoering ervan wel degelijk rekening gehouden te worden met deze groep. Vanuit de wet Maatschappelijke Ondersteuning (WMO) zal en wordt verbinding gezocht met het thema ouderen en veiligheid. Dit zal dan niet alleen betrekking hebben op gevoelens van (on)veiligheid (welke vaak toenemen o.a. als gevolg van beperkte mobiliteit) maar ook op veiligheid van ouderen in en om de woonruimte en in het verkeer.

Jaarlijks raken in Nederland als gevolg van een ongeluk in huis en buitenshuis circa 180.000 ouderen gewond. Jaarlijks overlijden in ons land gemiddeld 1.800 senioren van 55 jaar of ouder aan de gevolgen van een valongeval en worden er 89.000 ouderen na een val behandeld op een Spoedeisende Hulpafdeling van een ziekenhuis. Als gevolg van de vergrijzing neemt het aantal incidenten waarbij ouderen betrokken zijn de laatste tien jaar gestaag toe. Van alle ongevallen in huis komt een valpartij met 60% veruit het meeste voor. Het aantal ongevallen in het verkeer komt op de tweede plaats (25%). In vergelijking met andere leeftijdsgroepen blijkt bij ouderen niet alleen de omvang, maar ook de ernst van het letsel ten gevolge van ongevallen veel groter te zijn. (Stichting Consument en Veiligheid, 1990). De vaak ernstige gevolgen van valongevallen bij 55-plussers kunnen leiden tot een verminderde zelfstandigheid en zelfredzaamheid van de slachtoffers. Met het terugdringen van ongevallen in en om huis en in het verkeer is dus grote gezondheidswinst te behalen. Bedacht moet worden dat naast de tastbare (materiële) gevolgen de immateriële schade, in de betekenis van sociaal isolement, veelal ernstig is. Inmiddels is een landelijke campagne gestart die ouderen bewuster met hun conditie en gezondheid bezig laat zijn - en aanzet tot het nemen van de juiste gezondheidsmaatregelen om een val te voorkomen.

5.9 Ambities veilige woon- en leefomgeving

1. De gemeente Emmen geeft uitvoering aan de op regionaal niveau vastgestelde prioriteiten op het gebied van de sociale veiligheid, huiselijk geweld, alcohol, drugs en nazorg ex gedetineerden
2. Emmen zet zich samen met burgers en partners in om een veilige woon- en leefomgeving te creëren, waarbij prioriteit gegeven wordt aan de aanpak van drugsoverlast, verloedering (hondenpoep en rommel op straat, vernielingen van straatmeubilair etc.) en veel voorkomende criminaliteit (fietsendiefstal, diefstal of beschadiging aan de buitenkant van auto's en woninginbraken).
3. De gemeente maakt met de politie en justitie afspraken over een gerichte aanpak van de onderstaande probleemgebieden:

<u>Kern Emmen</u>	<u>Overige kwadranten</u>
1. Drugshandel/-overlast	1. Drugshandel/-overlast
2. Jeugdcriminaliteit	2. Jeugdcriminaliteit
3. Fietsendiefstal	3. Verkeersveiligheid
4. Geweld op straat	4. Geweld op straat
5. Woninginbraken	5. Woninginbraken

4. De gemeente neemt het initiatief om uiterlijk in 2011 samen met woningcorporaties het project buurtbemiddeling op te zetten.
5. In Drents verband wordt uitvoering gegeven aan het samenwerkingsconvenant aanpak huiselijk geweld om samen met partners een sluitende en samenhangende aanpak van huiselijk geweld te realiseren.
6. Emmen zorgt in samenwerking met de gemeente Borger-Odoorn en Coevorden en met de andere betrokken partners voor een adequaat en gestructureerd nazorgproces ex-gedetineerden binnen het district Zuidoost Drenthe.
7. Vanaf 2011 werken de gemeenten Borger-Odoorn en Coevorden en Emmen, samen met de politie, het Openbaar Ministerie en hulpverleningsinstellingen, aan de verdere uitbouw van het Veiligheidshuis om de criminaliteit in het district Zuidoost Drenthe verder terug te dringen en de veiligheid te verbeteren.
8. In Drents verband worden, onder regie van de Vereniging Drentse Gemeenten (VDG), vanuit de Wet Maatschappelijke Ondersteuning (WMO) initiatieven ontplooid om uiterlijk in 2014 te komen met een gericht preventiebeleid alcohol & druggebruik volwassenen.
9. Vanuit de wet Maatschappelijke Ondersteuning (WMO) wordt verbinding gezocht met het thema ouderen en veiligheid.

6 Bedrijvigheid en Veiligheid

6.1 Inleiding

Emmen kiest voor economische groei onder het motto “ eMMen Maakt Meer Mogelijk. Emmen heeft een belangrijke regionaal verzorgende functie op het gebied van onderwijs, gezondheidszorg, recreëren, detailhandel, sport en uitgaan. Emmen bezit een aantrekkelijk stadscentrum met een deels overdekt winkelcentrum en een gevarieerd aanbod aan horecagelegenheden. Voorts zullen de planontwikkelingen met betrekking tot het realiseren van een nieuwe diertuin en een nieuw theater (Atalantaproject) de aantrekkelijkheid van Emmen nog meer doen toenemen.

Voorts biedt Emmen met bedrijventerrein Bargermeer en Bedrijvenpark A37, samen Werkas Emmen, een bijzonder vestigingsmilieu voor bedrijven. Op de Werkas is een grote verscheidenheid aan bedrijven in de industrie, transport en distributie, zakelijke dienstverlening en (grootschalige) detailhandel gevestigd. De Werkas wordt gezien als een van de drie duurzame productieknooppunten en een van de drie eerste klas bedrijventerreinen in het noorden van het land.

Het masterplan BAHCO 2020 is erop gericht de kwaliteit van de bedrijfsomgeving in de Werkas blijvend te laten aansluiten op de veranderende wensen en behoeften. Het gaat daarbij om het totaal aan fysieke, ruimtelijke en organisatorische randvoorwaarden die van invloed zijn op het functioneren van bedrijven. Dit in de eerste plaats om bestaande bedrijven optimaal te faciliteren in hun ontwikkeling, maar ook om een goed vestigingsmilieu te bieden voor nieuwe bedrijven. De afgelopen jaren is intensief gewerkt aan de herstructurering van Bargermeer. Tevens is de Vereniging Parkmanagement Bargermeer opgericht.

Bekend is dat bedrijvigheid ondanks alle preventieve maatregelen ook onveiligheid genereert. Het bevorderen van de veiligheid in de openbare ruimte, zoals in winkelcentra, uitgaansgebieden, bij grootschalige evenementen of op bedrijventerreinen, vereist een specifieke aanpak gebaseerd op samenwerking van partijen. Het is van belang dat partners in een vroeg stadium met elkaar communiceren over welke aanpak (veiligheidsmaatregelen) gewenst is.

6.2 Veilig uitgaan en horeca

Geweld, en met name het uitgaansgerelateerde geweld is een groot maatschappelijk probleem, waardoor het ook landelijk een belangrijk thema is. In 2009 is op verzoek van het ministerie van BZK een quickscan gehouden om inzicht te krijgen in het lokale beeld, het beleid, de aanpak en de mogelijke behoeften om het (uitgaans)geweld terug te dringen. Het algemene beeld dat hieruit naar voren is gekomen, is dat het meeste (uitgaans)geweld zich vooral afspeelt op straat in de horecagebieden of op weg van of er naar toe. De nadruk ligt op dreigen met geweld, vernieling en vandalisme.

Het realiseren van een veilige uitgaansomgeving is een gezamenlijke verantwoordelijkheid van de gemeente, de horeca, de politie en justitie. Daarom staat het thema (uitgaans)geweld zowel op de lokale, de regionale als de landelijke agenda. Het is van belang deze problematiek de komende jaren dieper te analyseren en waar noodzakelijk maatregelen te treffen. Om een goed beeld te krijgen, is een inventarisatie nodig hoe groot de uitgaansgerelateerde problematiek is en deze vervolgens te vergelijken met het landelijke beeld. Vervolgens zal op basis van de uitkomsten van het onderzoek moeten worden bekeken in hoeverre de huidige aanpak van het geweld afdoende is, dan wel afspraken nodig zijn over eventueel te zetten vervolgstappen. Voorts is het van belang in Drents verband via de Vereniging van Drentse Gemeenten (VDG) regionaal alcoholbeleid te ontwikkelen en bij de invoering ervan door middel van metingen te kijken in hoeverre het alcoholbeleid effect heeft op het (uitgaans)geweld.

Emmen wil de komende jaren de ondernemers in de horeca meer bewustmaken van de eigen verantwoordelijkheid voor o.a. brandveiligheid en veilige vluchtroutes. Jaarlijks gaat uitvoering worden gegeven aan het project ‘*Waar is hier de nooduitgang ?*’. Door ook te zorgen voor een andere benadering van de doelgroep (proactief met behulp van nieuwe media) en evaluatie wordt gestreefd naar een structurele verbetering.

De gemeente Emmen heeft op lokaal niveau samen met de horeca, Koninklijk Horeca Nederland en de politie de samenwerkingsovereenkomst Kwaliteitsmeter Veilig Uitgaan (KVU) gesloten. Doel van deze overeenkomst is het uitgaansgeweld en het drugs- en overmatig alcoholgebruik verder terug te dringen. Aan de samenwerking wordt uitvoering gegeven door periodiek overleg tussen de gemeente met vertegenwoordigers van de horeca in Emmen-centrum en Nieuw-Amsterdam en met de politie in het district Zuidoost Drenthe. Op basis van dit overleg zijn al diverse maatregelen getroffen die erop gericht zijn het veilig uitgaan te bevorderen en de aantrekkelijkheid van het uitgaansleven vergroten. Een van de maatregelen is het periodieke portiersoverleg tussen het horecateam van de politie en de horecaportiers. Voorts worden de mogelijkheden van o.a. cameratoezicht in het uitgaansgebied Emmen-Centrum en collectieve horeca-ontzeggingsonderzoek.

6.3 Veilig ondernemen

De gemeente, de politie, MKB-noord en de Vereniging Parkmanagement Bargermeer hebben op basis van hun succesvolle samenwerking op het gebied van de veiligheid voor het bedrijfengebied Bargermeer het KIWA-keurmerk Veilig Ondernemen (KVO) verworven. Dit keurmerk geldt tot 31 december 2011. Partijen maken zich sterk om het keurmerk door hun inzet voor veiligheid te continueren. Een aansprekend onderdeel vormt het initiatief tot cameratoezicht in het gebied.

Dit voornemen is aan de raad voorgelegd, die "groen licht" heeft gegeven het project verder voor te bereiden. Daarnaast worden mogelijkheden onderzocht voor een gezamenlijk project met betrekking tot (brand)Veilig Ondernemen.

6.4 Veiligheid grootschalige evenementen

In de Strategienota Emmen 2020 en de Kadernota Grote Steden Beleid (GSB) heeft de gemeente het streven verwoord te komen tot een structuurversterking van de economie in Emmen door het ontwikkelen van een aantal kansrijke sectoren. Eén van deze kansrijke sectoren is de sector toerisme en recreatie. Het ontwikkelen van activiteiten in het kader van 'Emmen Evenementenstad' is één van de maatregelen waardoor de versterking van het 'toeristisch/recreatieve product Emmen' vorm moet krijgen. Hierbij ligt de nadruk op het actief stimuleren van beeldbepalende en aandachttrekkende binnen- en buitenevenementen op zowel het gebied van kunst, cultuur, sport als recreatie/toerisme.

Evenementen dienen bij te dragen aan de aantrekkingskracht en naamsbekendheid van Emmen. Belangrijk hierbij is een positieve uitstraling. Negatieve neveneffecten dienen dan ook zo veel mogelijk te worden beperkt. Het formuleren van een evenementenbeleid gericht op de ontwikkeling van evenementen is niet voldoende om invulling te geven aan de ambitie 'Emmen evenementenstad'. Een op dit evenementenbeleid aansluitend adequaat en integraal evenementenbeheer is een must om evenementen inderdaad de economische en promotionele waarde te laten hebben.

De gemeente Emmen profileert zich als evenementengemeente door middel van het faciliteren van organisaties, groot of klein. Door ruimte te bieden aan organisaties om unieke, toonaangevende en wederkerende evenementen te creëren die een grote doelgroep aanspreekt, wordt gestreefd naar optimale gastvrijheid en structurele werkgelegenheid. Zo vinden er jaarlijks diverse grootschalige evenementen plaats, die een bovenregionale uitstraling hebben. Hierbij kan worden gedacht aan het wielerspektakel Vuelta in 2009, de jaarlijkse Gouden Pijl, het Full Colour festival, muziek-evenementen (Rupspop, RetroPop) en de jaarlijkse carnavalsoptochten. Voor al deze evenementen geldt wel dat er duidelijke spelregels/randvoorwaarden gelden, noodzakelijk voor een goede organisatie en uitvoering ervan. Het beste kan dit beschreven staan in een duidelijk beleidskader.

Het organiseren van grootschalige evenementen brengt namelijk ook negatieve effecten met zich mee voor wat betreft openbare orde en veiligheid, geluidshinder, verkeersveiligheid etc. Het vraagt om een adequaat evenementenbeheer om de risico's zoveel mogelijk te beperken en de veiligheid te waarborgen. Dit is mogelijk door een beleidsregel evenementenbeheer vast te stellen, waarin de randvoorwaarden op het gebied van de openbare orde en veiligheid, geluidshinder, veiligheid bouwwerken/ constructies en feesttenten, verkeersveiligheid, gezondheid en hygiëne zijn vastgelegd. Voor grootschalige evenementen met een hoog risicoprofiel is het tevens van belang dat vooraf een goede risicoanalyse wordt gemaakt, waarmee de organisator bij het opstellen van een draaiboek rekening kan houden.

Het is wenselijk dat een beleidsregel evenementenbeheer zo spoedig mogelijk tot stand komt, zodat duidelijkheid ontstaat over de condities waaronder de gemeente medewerking verleent aan het organiseren van evenementen.

Voorts ligt de regierol vanuit de vergunningverlening bij de gemeente, die zorg draagt voor de coördinatie en afstemming met zowel de organisatoren van een evenement als met de politie en andere externe partners. Daarvoor is een breed "coördinatieoverleg evenementen" ingesteld, waarin naast vertegenwoordigers van de gemeente ook externe partners zoals de politie, de Ambulancezorg en de GHOR participeren.

6.5 Veiligheid betaald voetbalwedstrijden

De gemeente Emmen kent één betaald voetbalorganisatie, de FC Emmen. Ook hierbij speelt de openbare orde en veiligheid een belangrijke rol, in het bijzonder bij de aangewezen risicowedstrijden. Er is een gestructureerd overleg ingesteld tussen de gemeente, de politie, het OM en de betaald voetbalorganisatie om de veiligheid rondom de (risico)wedstrijden in goede banen te leiden. In het kader van de Kwaliteitsmeter Veilig Uitgaan (KVU) vindt er ook informatie-uitwisseling plaats met de plaatselijke horeca om de openbare orde in het uitgaansgebied van Emmen centrum op wedstriiddagen te waarborgen.

6.6 Ondersteunende faciliteiten

Naast de hierboven genoemde samenwerkingsverbanden biedt de gemeente aanvullend ondersteunende faciliteiten aan ondernemers. Een goed voorbeeld hiervan is om vanaf de acquisitie nieuwe bedrijven ondersteuning te bieden in de vorm van “scenariodenken” bij het oplossen van veiligheidsvraagstukken. Door vroegtijdige inzet van expertise vanuit de invalshoek fysieke/externe veiligheid (ruimtelijke ordening, brandveiligheid, milieu, vergunningen etc.) kunnen bedrijven beter anticiperen op mogelijke veiligheidsrisico's. In de wetenschap, dat bedrijven zich bewust zijn dat zij als risicoveroorzaker verantwoordelijk zijn voor het beperken en voorkomen van mogelijke risico's, ontstaat er een duidelijke “win-win” situatie.

6.7 Ambities met betrekking tot bedrijvigheid en veiligheid

1. Emmen streeft naar een veilige openbare ruimte, zoals in winkelcentra, uitgaansgebieden, bij grootschalige evenementen of op bedrijventerreinen.
2. In het kader van de samenwerkingsovereenkomst Kwaliteitsmeter Veilig Uitgaan zal de gemeente zich samen met de horeca en de politie inspannen het uitgaansgeweld en de daarmee samenhangende drugs- en alcoholproblematiek verder terug te dringen door:
 - op basis van inventarisatie te bekijken hoe groot de uitgaansgerelateerde problematiek is in vergelijking met het landelijke beeld;
 - na te gaan of en in hoeverre de huidige aanpak van het geweld afdoende is, dan wel afspraken moeten worden gemaakt over eventueel te zetten vervolgstappen.
2. In Drents verband wordt samengewerkt aan het ontwikkelen van een regionaal alcoholbeleid en bij de invoering ervan zal door middel van metingen een beoordeling plaatsvinden in hoeverre het alcoholbeleid effect heeft op het (uitgaans)geweld.
3. Emmen wil samen met ondernemers veiligheidswaarborgen creëren die het Veilig Ondernemen in winkelcentra en op bedrijventerreinen mogelijk maken.
4. Emmen streeft ernaar door middel van een gestructureerd beheer in de vorm van beleidsregels en overlegstructuren de veiligheidsrisico's rondom grootschalige evenementen en betaald voetbalwedstrijden zoveel mogelijk te beperken.

7 Jeugd en Veiligheid

7.1 Inleiding

Jongeren krijgen de kans zich te ontplooiën tot vrije en verantwoordelijke burgers. Emmen beschikt over een nieuw 'Beleidskader Jeugdbeleid 2008-2020, Samenspel voor jeugd in Emmen'. Dit beleidskader zoekt de uitdaging in het opbouwen en uitbouwen van een keten van samenwerking. In een samenspel van instellingen en de lokale, provinciale en landelijke overheid wordt gewerkt aan versterking van het jeugdbeleid. De gemeente heeft de regierol en neemt het initiatief in de aanpak. Ook is een rol weggelegd voor de jeugd zelf, zij krijgen een duidelijke rol in het proces. Uiteindelijk zal het beleidskader in samenwerking met de spelers in het veld, uitgewerkt worden in een uitvoeringsprogramma.

7.2 Wijk- en dorpsgericht samenhangend jongerenwerk

Vanuit de optiek dat "Ouders/verzorgers verantwoordelijk zijn voor hun kinderen" wil de gemeente door een integrale manier van werken zorgen voor een klimaat, waarin jeugdigen veilig en beschermd kunnen opgroeien. Dit betekent niet alleen zorgen voor een veilige leefomgeving (zowel fysiek als sociaal), maar ook grenzen stellen en voorkomen dat jongeren in de problemen geraken en crimineel gedrag vertonen.

Door de hoge werkloosheid in combinatie met een laag opleidingsniveau dreigt een groep kwetsbare jongeren de boot te missen, met het risico dat er een 'verloren generatie' gaat ontstaan. Jongeren die al of niet met een startkwalificatie de school verlaten, merken dat zij niet of nauwelijks kans maken op de arbeidsmarkt. Daarmee worden deze jongeren direct op een achterstand gezet met een blijvende impact voor een latere fase in het leven. Vooral allochtone jongeren worden met het bovenstaande geconfronteerd en kennen een dubbele achterstand. Het kost jongeren veel moeite om zich aan deze achterstand te onttrekken.

Het Centrum Jeugd en Gezin, het Casusoverleg leerplicht, het Jongeren opvang team (JOT) en het Bureau Halt vormen belangrijke schakels in de vroegsignalering en de vervolgaanpak. Ook het vroegtijdig en gericht inzetten van jeugdwerk is van groot belang.

7.3 Aanpak schoolverzuim

De afgelopen jaren zijn diverse initiatieven genomen om het voortijdig schoolverlaten en het schoolverzuim (spijbelen) van jongeren tegen te gaan. Een belangrijke reden om hier aandacht aan te schenken is dat spijbelen en voortijdig schoolverlaten schadelijk zijn voor de toekomstmogelijkheden en het maatschappelijk functioneren van jongeren en dat er ook een relatie bestaat met crimineel gedrag. Ongeoorloofd schoolverzuim is vaak een indicatie voor achterliggende problemen.

Door een sluitend netwerk te vormen, kan worden voorkomen dat jongeren te lang met problemen rondlopen, zonder startkwalificatie de school verlaten of afglijden in crimineel gedrag.

Samenwerking tussen scholen, ouders, betrokken instanties en jongeren is onontbeerlijk om te zorgen dat zoveel mogelijk jongeren uiteindelijk een startkwalificatie halen en voldoende toegerust de arbeidsmarkt op gaan. Om de integrale aanpak van schoolverzuim verder te versterken, is vanaf 2010 een Casusoverleg leerplicht ingevoerd. Aan dit casusoverleg nemen de volgende partners deel, de centrumgemeenten Assen, Hoogeveen en Emmen, het Bureau Jeugdzorg Drenthe, het OM, Raad en de politie.

7.4 Aanpak overlast door jeugd(groepen)

Overlast door jeugd(groepen) maakt inbreuk op de sociale veiligheid van burgers en bedrijven. Door waarneembaar gedrag en/of storende aanwezigheid in de publieke ruimte wordt een norm overschreden. Deze norm kan wettelijk of sociaal van aard zijn. Overlast door jeugd is zeer plaats- en tijdafhankelijk. Het is een proces van interactie tussen jeugd en haar omgeving waarin plaats, tijd en frequentie een belangrijke rol spelen in het gegeven of overlast ervaren wordt of niet.

Het tegengaan van overlast en criminaliteit door jongeren is een belangrijk aandachtspunt. De inzet richt zich op het voorkomen dat jongeren in de problemen raken en op het weer op het juiste pad krijgen van jongeren die hiervan afgedwaald zijn. Dit vraagt om een snelle en consequente aanpak van overlastplekken en waar nodig het vroegtijdig inzetten van jongerenwerkers en doorverwijzen naar samenwerkingsverbanden, zoals het Jongeren Opvang Team (JOT) en Halt Noord Nederland.

In samenwerking met jeugdwerkers zullen op de plaatselijke situatie afgestemde jeugdpreventieprogramma's moeten worden ontwikkeld. De gemeente heeft hierbij de regierol en zoekt met de partners naar passende oplossingen.

Ouders/verzorgers zijn in principe zelf verantwoordelijk voor het opvoeden van hun kinderen. Verschillende instellingen kunnen hierbij ondersteuning bieden. Het is belangrijk is dat hulpverleners en netwerken ouders/verzorgers tijdig naar de juiste instanties doorverwijzen.

Dit vraagt om een eenduidige signalerings-structuur waar partners hun rol kennen en elkaar snel kunnen informeren. Hierdoor ontstaat duidelijkheid. Als voorbeeld kan de aanpak voor overlastgevende jeugdgroepen worden genoemd.

In 2009 is door de politie uitvoering gegeven aan het masterplan jeugdgroepen. Hierbij wordt een shortlist-methodiek gehanteerd om problematische jeugdgroepen in beeld te brengen. Het is daarbij van belang om op lokaal niveau kwalitatief goede informatie over problematische jeugdgroepen te verkrijgen in de vorm van een standaardrapportage aan de lokale driehoek, op basis waarvan prioriteiten kunnen worden gesteld.

De shortlist is een vragenlijst waarmee wijk-/ jeugdagenten op systematische wijze periodiek de aard en omvang van problematische jeugdgroepen in hun wijk of verzorgingsgebied in beeld kunnen brengen. Hiermee wordt op een relatief snelle en eenvoudige manier informatie verkregen over de locatie waar groepen zich ophouden, de samenstelling van de groep (omvang, etniciteit, leeftijd), de dagelijkse bezigheden van de groepsleden (school, werk, spijbelgedrag), riskante gewoonten (drank- en druggebruik, justitiecontacten) en recent delictgedrag (lichte en zware vormen van criminaliteit).

Op basis van de analyse worden jeugdgroepen naar een van de hoofdtypen hinderlijk, overlastgevend of crimineel gerangschikt. Dit beeld is niet meer dan een eerste indicatie van de aard en omvang van problematische jeugdgroepen in een gebied. Het is een momentopname en vormt de basis voor verdere vervolgstappen. Hierbij heeft de gemeente de regierol. In een gemeenschappelijke aanpak van gemeente, politie, justitie en jeugdwerk wordt een plan van aanpak voorgesteld, bestaande uit preventieve, curatieve en repressieve maatregelen, met een onderscheid naar groepsgericht, situatiegericht en persoonsgericht. De resultaten van het overleg worden vervolgens ter besluitvorming aan de lokale driehoek voorgelegd.

In de communicatie naar buiten wordt alleen over aantallen en de aard van de groepen gesproken en niet over namen van groepen, locaties waar ze zich ophouden of over groepsbeschrijvingen; dit ter voorkoming van het stigmatiseren van groepen en vanwege het statusverhogende effect van groepen en groepsleden. Uit onderzoek van de politie naar de situatie in Emmen in 2009 blijkt, dat op dat moment in Emmen geen sprake was van criminele of overlastgevende jeugdgroepen, maar alleen van hinderlijke groepen (in totaal zes). Deze kwestie is in het driehoeksoverleg aan de orde geweest en waar nodig zijn met inzet van het jongerenwerk vervolgstapjes ingezet.

7.5 Projecten vergroten weerbaarheid en anti-agressie

Enkele jaren geleden is de gemeente Emmen gestart met projecten die de sociale weerbaarheid van kinderen moet versterken. Deze projecten zijn deels ontstaan vanuit veiligheidsvraagstukken (overlast van jongeren in bepaald wijken) in combinatie met het bevorderen van een gezonde leefstijl bij jongeren. Door middel van weerbaarheidstrainingen leren kinderen hun eigen grenzen kennen en aangeven en zijn kinderen beter in staat die van anderen te respecteren. Grensoverschrijdend groepsgedrag en afwijkend eetgedrag worden door een hogere weerbaarheid verminderd.

Verschillende basisscholen en enkele VO scholen zijn begonnen met sociale weerbaarheidstrainingen. Ook groepsleerkrachten en docenten krijgen zelf training zodat zij kinderen kunnen trainen en sneller signalen van verminderde weerbaarheid kunnen traceren. In 2010 krijgen alle eerstejaars op een VO-school de training ‘puber Power’ en zijn er verschillende basisschoolkinderen uit de groepen zeven en acht die de (weerbaarheids)training ‘geweldloos en weerbaar communiceren’ volgen.

Hoewel de termijn te kort is om nu al uitspraken te doen over de effecten van de trainingen zijn wel enkele positieve signalen aan te geven, nl:

- de sfeer in de klassen en de leerprestaties zijn beter geworden;
- de docenten hebben een breder blikveld gekregen en kinderen zijn gemakkelijker aanspreekbaar.

Een verbeterpunt is dat meer met de signalering kan worden gedaan en er een verbinding dient te komen met al bestaande programma's. De coördinerende rol van de gemeente dient meer gestalte te krijgen.

7.6 Veiligheid in en om school

Veiligheid op scholen staat niet los van de veiligheid op straat of in de wijk of in publieke gebouwen.

Veiligheid op de school heeft ook nauwe raakvlakken met de veiligheid en geborgenheid in de privésfeer en in het gezin. Veiligheid is een facet van ons maatschappelijk functioneren en daarom een zaak die iedereen aangaat. Iedereen draagt verantwoordelijkheid en dient een bijdrage te leveren.

Daar waar de gemeente de regierol heeft over het algemene veiligheidsbeleid en ook over de veiligheid rondom de scholen, zijn de scholen in eerste aanleg zelf verantwoordelijk voor de veiligheid op school. Iedere school dient te beschikken over een veiligheidsplan.

Als strafbare feiten op de school plaatsvinden, zullen de politie en het Openbaar Ministerie het strafrechtelijke traject in gang zetten vanuit hun verantwoordelijkheid voor de opsporing en vervolging.

Om een gemeenschappelijke aanpak gestalte te geven, is het ‘Convenant veilige school gemeente Emmen’ tot stand gekomen in samenwerking met de scholen voor het voortgezet onderwijs en het Drenthe College (MBO).

Het convenant heeft als doel dat zowel leerlingen, personeel als bezoekers zich binnen de school- en lesomgeving veilig voelen. Het geeft handvatten voor de eigen rol van de school en voorziet in een concrete en heldere invulling van taken en afspraken tussen de school en de andere veiligheidspartners. Wederzijdse uitwisseling van kennis en ervaring vormt een belangrijke motivatie voor deelname van de partijen. Vanuit het convenant vindt structureel overleg plaats tussen partijen om ideeën uit te wisselen en ervaringen te delen.

7.7 Veilige schoolroutes

De schoolgaande jeugd moet leren zich veilig te bewegen in het verkeer. Dat is een verantwoordelijkheid van zowel de ouders, de scholen als van de gemeente. Er wordt samengewerkt aan een structurele verkeers-educatie onder de naam Drents Verkeersveiligheidslabel. Dit veiligheidslabel is een kwaliteitskeurmerk voor scholen, die verkeersveiligheid een vaste plaats geven in hun schoolbeleid. Belangrijk zijn de verkeerslessen op scholen, de ouderparticipatie en een verkeersveilige omgeving.

De gemeente Emmen biedt aan scholen, die aan het verkeersveiligheidslabel meedoen, diverse activiteiten aan in het kader van het uitvoeringsprogramma gedragsbeïnvloeding. Dit kan variëren van theater, praktijk-oefeningen, tot het organiseren van ouderavonden met als thema 'Kinderen in het verkeer'. Ook ondersteunt de gemeente het project Verkeersouders en stelt materialen beschikbaar aan verkeersbrigadiers (veiligheids-hesjes, stopbordjes etc.). Tevens streeft de gemeente Emmen naar het waarnodig verbeteren van fietsroutes van en naar de VO scholen. Met de inzet van Veiligheidszorg Drenthe kunnen gevaarlijke verkeerssituaties naar de VO scholen onder 'toezicht' komen en kinderen op hun verkeersgedrag worden aangesproken.

7.8 Alcohol en/of drugsproblematiek jongeren

Onder jongeren is overmatig alcoholgebruik heel gewoon. Het grootste deel van de jongeren heeft al eerste ervaringen met alcohol voordat ze op het voortgezet onderwijs komen.

Het thema "jeugd, alcohol en drugs" zal de komende jaren extra aandacht krijgen.

De Universiteit van Maastricht verricht, mede in opdracht van de gemeente Emmen, gedurende twee jaar onderzoek naar de beïnvloedingsmogelijkheden van drankgebruik onder jongeren.

In het kader van dit onderzoek heeft het gemeentebestuur een stappenplan in uitvoering genomen voor de naleving van leeftijdsgrenzen bij alcoholverstrekking in horecagelegenheden en voert de Voedsel en Waren Autoriteit verscherpt controles uit in sportkantines, supermarkten en de reguliere horecabedrijven.

Voorts heeft de Vereniging Drentse Gemeenten (VDG), als gevolg van de toenemende problematiek en de verwachting dat de benodigde aanpak gemeentegrenzen overstijgt, een actieprogramma opgesteld waarmee zij in Drents verband het schadelijk alcoholgebruik onder jongeren wil aanpakken.

De hoofddoelen uit het actieprogramma zijn:

1. Het alcoholgebruik door jongeren in Drenthe onder de 16 jaar in 2016 terug te brengen naar het niveau van 1992: in 1992 had 33% van de twaalfjarige meisjes ooit alcohol gedronken (48% in 2007); bij de jongens had minder dan de helft al eens alcohol te hebben gedronken (63% in 2007).
2. Het percentage jongeren in Drenthe in de leeftijd van 16 tot 24 jaar, dat als zware drinker kan worden aangemerkt, in 2016 terug te brengen van 14% van de jonge vrouwen (2007) naar 10% (2016) en 38% van de jonge mannen (2007) naar 25% (2016).

In Drents verband hebben de 12 gemeenten onder regie Vereniging Drentse Gemeenten (VDG) op 12 oktober 2010 met het ministerie van BZK het Convenant voorkomen en terugdringen van overmatig alcoholgebruik onder jongeren gesloten. Uitgangspunt bij de uitvoering is dat de Drentse gemeenten uitvoering geven aan het Drentse project Jeugd en Alcohol en zich inzetten om de doelstellingen te realiseren.

7.9 Ambities jeugdbeleid

1. Emmen wil een stimulerend leefklimaat bieden aan jeugdigen hun talenten te ontwikkelen om goed voorbereid te zijn op de toekomst en als betrokken burgers een bijdrage te leveren aan de maatschappij (**talentontwikkeling en participatie**).
2. Emmen wil jeugdigen laten opgroeien in een gezonde omgeving en stimuleren een gezonde en actieve leefstijl te ontwikkelen. Daarnaast wil Emmen jeugdigen en hun ouders steun aanbieden bij vragen en problemen die zij tegenkomen bij het opgroeien en opvoeden (**gezondheid en steun bij opgroeien en opvoeden**).
3. Emmen wil een klimaat creëren waarin jeugdigen veilig en beschermd kunnen opgroeien, namelijk niet alleen zorgen voor een veilige leefomgeving, maar ook grenzen stellen, voorkomen dat jeugdigen vervallen in crimineel gedrag en zorgen dat jeugdigen zelf een actieve bijdrage leveren aan een veilig leefklimaat (**bescherming en veiligheid**).
4. Emmen zet in geprioriteerde gebieden waar nodig via het jongerenwerk jongerencoaches in het kader van de aanpak van overlastgevende jeugd.
5. Emmen voert een actief beleid om schoolverzuim zoveel mogelijk tegen te gaan.
6. Emmen zal initiatieven ontwikkelen om haar coördinerende rol met betrekking tot de sociale weerbaarheids-trainingen op basisscholen en VO scholen beter gestalte te geven.
7. Emmen zet zich actief in om de veiligheid in en om scholen en op schoolroutes waar nodig te verbeteren.
8. Het thema "jeugd, alcohol en drugs" zal de komende jaren extra aandacht krijgen om het overmatig alcoholgebruik onder jongeren in overeenstemming met de doelstellingen in Drents (VDG) verband terug te dringen.

8. Fysieke/Externe Veiligheid

8.1 Inleiding

Binnen dit veiligheidsveld is sprake van een continu veranderende omgeving mede als gevolg van externe ontwikkelingen en landelijke besluitvorming. Onderstaande ontwikkelingen hebben hierop directe invloed.

- De overheid hecht grote waarde aan het schetsen van een realistisch beeld van de kwaliteit en de tijdigheid van geboden hulp, zodat burgers passende maatregelen kunnen treffen (zelfredzaamheid).
- Er is een toenemend besef dat absolute veiligheid niet bestaat.
- Grotere rampen en crises leiden tot extra vraag om goede hulpverlening en zekerheid.
- Ruimtelijke ordening en infrastructuur veranderen.
- Het risicoprofiel wordt complexer.
- Pro-actie/preventie wordt steeds belangrijker: voorkomen is beter dan genezen.
- Er is een grote behoefte aan deregulering en het terugdringen van overheidsbemoeienis; vanuit deze optiek wordt meer verantwoordelijkheid (o.a. voor de veiligheid) bij burgers en ondernemers neergelegd.
- De mondigheid van de burger die ook de publieke inzet o.a. van hulpverleners ter discussie stelt waardoor aansprakelijkheidsvraagstukken toenemen.

8.2 Rampenbestrijding en crisismanagement

De bewoners van Emmen hebben recht op een gezonde en veilige leefomgeving. Het veiligheidsgevoel beïnvloedt in belangrijke mate het niveau van welzijn. Het kabinet heeft besloten de slagkracht op het gebied van brandweezorg en rampenbestrijding te vergroten, daarom is de Veiligheidsregio Drenthe (VRD) ontwikkeld. De VRD en de uitvoeringsorganisatie, de Hulpverleningsdienst Drenthe (HVD), zijn op 1 januari 2009 van start gegaan. In de VRD werken de Drentse gemeenten regionaal samen op het gebied van brandweezorg, de rampenbestrijding, crisisbeheersing en de geneeskundige hulpverlening bij rampen. In de samenwerking staan de volgende kernwoorden centraal: korte lijnen; directe afstemming; meer samenwerking; meer daadkracht; een betere inzet van mensen en middelen; heldere bevoegdheden en minder bureaucratie.

De Wet op de Veiligheidsregio's treedt op 1 oktober 2010 in werking. Artikel 26 van deze wet geeft de mogelijkheid dat het college van burgemeester en wethouders kan besluiten tot het hebben van een gemeentelijke brandweer. Daarmee wordt regionalisering niet meer wettelijk afgedwongen en ontstaat de mogelijkheid om via samenwerking de brandweezorg van onderop te versterken. Wel is het zo dat het Besluit veiligheidsregio's kwaliteitseisen stelt waaraan de gemeenten moeten voldoen.

Naar aanleiding van de evaluaties van Yde / De Punt en de evaluaties van andere incidenten in de regio heeft het Algemeen Bestuur Veiligheidsregio Drenthe besloten dat de crisisstructuur een verbeteringsimpuls behoeft om de veiligheid voor burgers in Drenthe op niveau te brengen. Het bestuur stelt zich ten doel om in 2011 over een crisismanagementorganisatie te beschikken die haar taken aankan en daarvoor noodzakelijke rollen in overeenstemming met de afspraken invult. Daartoe beschikt de organisatie over functionarissen die hun werk binnen de gegeven organisatie adequaat kunnen uitvoeren met als resultaat een goede crisisbeheersing.

De volgende beleidskaders zijn richting bepalend voor de uitwerking:

- Minder en herijkte rollen die door minder mensen worden ingevuld.
- Deze mensen zijn beter opgeleid, geoefend en getraind en krijgen meer mogelijkheden voor het verwerven van ervaringskennis.
- Borging van kwaliteit en capaciteit door het stellen van kwaliteitseisen en het maken van prestatieafspraken, alsmede testen, toetsen en handhaven ervan.

Uitgangspunt voor de aansturing van de gemeentelijke verantwoordelijkheden (Oranje kolom genoemd) is het volgende:

De gemeentesecretaris van de getroffen gemeente is verantwoordelijk voor de uitvoering van de gemeentelijke processen. De gemeentesecretaris kan zich laten ondersteunen door (externe) districtelijke/regionale functionarissen/teams. Deze districtelijke/regionale functionarissen, die worden 'ingevlogen', werken onder verantwoordelijkheid en aansturing van de gemeente waar de ramp/crisis zich voordoet.

Om deze regierol van de 'rampgemeente' goed in te vullen is het noodzakelijk dat deze functie binnen elke gemeente is/wordt geborgd.

8.3 Brandweezorg

De afgelopen twee jaar is er op landelijk niveau gewerkt aan de toekomstvisie 'De brandweer over morgen'. De aanleiding vormde het besef dat de veranderende wereld van vandaag steeds grotere aanpassingen van de brandweer vergen. Met als uitkomst dat er sprake zou zijn van een onbetaalbare brandweer die organisatorisch niet doelmatig is ingericht.

Het huidige bedrijfsmodel van de Brandweer is op het eind en daadwerkelijke verandering is noodzakelijk om aan wettelijke eisen en maatschappelijke wensen te kunnen blijven voldoen. De uitkomst van deze strategische reis (visie tot 2040), oftewel de 'brandweer over morgen' kenmerkt zich door een focus op continuïteit binnen de samenleving en denken en doen in termen van 'maatschappelijk rendement'. Om richting deze visie te veranderen wordt voor de komende vijf jaar een strategische agenda opgesteld. Hierin ligt de nadruk op de verschuiving naar de voorkant van de keten (branden en slachtoffers voorkomen) en innovatie van de repressie, onder andere als gevolg van risicodifferentiatie. De komende jaren zal veel worden ingezet op 'brandveilig leven', opgebouwd uit het veiligheidsbewustzijn en het vergroten van de zelfredzaamheid van de burger. Het gemeentebestuur zal uitvoering geven aan het Meerjarenbeleidsplan hulpverlening en brandveiligheid 2010-2013. Dit plan is in samenwerking met de brandweerkorpsen van de gemeenten Borger-Odoorn en Coevorden ontwikkeld vanuit de visie dat samenwerking meerwaarde genereert en zal leiden tot betere dienstverlening.

8.4 Ruimtelijke ordening en externe veiligheid

8.4.1 Structuurplan Emmen 2020 'veelzijdigheid troef' kader voor externe veiligheid

In juli 2009 heeft het gemeentebestuur ingestemd met Structuurplan Gemeente Emmen 2020. Dit plan is door de Raad vastgesteld op 24 september 2009. Het structuurplan is een ruimtelijke vertaling van de doelen en ambities uit de Strategienota 2020. Het is gebaseerd op een aantal randvoorwaarden en ruimtelijke principes, die deels leidend zijn en deels ondersteunend aan de strategische hoofddoelen. Een aantrekkelijke omgeving is de voorwaarde om meer bewoners, bedrijven of toeristen naar Emmen te trekken. De vier ruimtelijke voorwaarden zijn: een optimale bereikbaarheid; duurzaamheid in tijd en ruimte; benutten en versterken omgevingskwaliteiten; veiligheid.

De fysieke structuur van de gemeente dient bij te dragen aan de sociale veiligheid en leefbaarheid in de gemeente. Hoewel het structuurplan vooral een ruimtelijk economisch plan is, kan de fysiek ruimtelijke structuur niet los worden gezien van de sociale structuur. Er is een zekere samenhang tussen het oplossen van vraagstukken van fysieke aard (bijv. de kwaliteit van woningen) en die van sociale aard (bijv. de concentratie van kansarmen in een wijk). Specifiek aspect is tenslotte de externe veiligheid¹.

Het Besluit Externe Veiligheid Inrichtingen verplicht gemeenten afstand te houden tussen (beperkt) kwetsbare objecten en risicovolle activiteiten.

Ten behoeve van een duurzame structuur van de gemeente Emmen:

- is scheiding van activiteiten (kwetsbare en risicovol) noodzakelijk;
- dient de oriëntatiewaarde nooit te worden overschreden; elke toename van het zgn. groepsrisico dient zorgvuldig te worden onderbouwd c.q. verantwoord; uitgangspunt is dat het groepsrisico niet alleen wordt afgezet tegen de oriënterende waarde, maar ook tegen de huidige situatie².

8.5 Vergunningen, toezicht en handhaving

8.5.1 Inleiding

Gemeentebesturen maken steeds meer werk van het verzamelen en analyseren van informatie. Nagenoeg alle gemeenten beschikken over eigen toezichthouders en bijzondere opsporingsambtenaren. De burgemeester beschikt over meer bevoegdheden dan voorheen en met een structurele aandacht voor de bestuurlijke aanpak van overlast en criminaliteit versterkt het bestuur haar positie en rol in de veiligheidsketen. Deze ontwikkeling kan ook worden samengevat onder de noemer van een 'verbestuurlijking' van het lokale veiligheidsbeleid.

8.5.2 Vergunningen

Vergunningen zijn instrumenten waarmee (risicovolle) activiteiten kunnen worden voorzien van veiligheidsvoorschriften. Als het om fysieke veiligheid gaat, zijn vooral de **omgevingsvergunning** op grond van de Wet algemene bepalingen van omgevingsrecht (Wabo) en de **evenementenvergunning** van belang. In de omgevingsvergunning zijn de 'oude' vergunningen voor **bouwen, milieu, wonen, ruimte, natuur** maar ook de **gebruiksvergunning** opgenomen. Uitzondering hierop vormt de evenementenvergunning. Een toenemend besef van mogelijke risico's bij grote evenementen en grote aantallen publiek maakt dat bij de evenementenvergunning vooraf multidisciplinair afstemming van groot belang is om risico's te kunnen beperken.

¹ Externe veiligheid gaat over het beheersen van de risico's die ontstaan voor de omgeving bij het gebruik, de opslag en het vervoer van gevaarlijke stoffen als vuurwerk, lpg en munitie over weg, water, spoor en door buisleidingen. Ook de risico's die zijn verbonden aan het gebruik van luchthavens vallen onder externe veiligheid.

² Een ontwikkeling kan best nog wel passen binnen de oriënterende waarde, maar toch tot een 10 maal zo groot risico leiden (t.o.v. huidige situatie). Een dergelijke exercitie dient daarom weloverwogen in beeld te worden gebracht.

Met de komst van de Wabo is het bevoegd gezag betreffende vergunningen van een groot aantal grote bedrijven van de provincie overgegaan naar de gemeente Emmen. Tevens is de komst van de Waterwet (januari 2009) het bevoegd gezag voor vergunningverlening indirecte lozingen van de Waterschappen overgegaan naar de gemeente.

De invoering van de Wabo en de Waterwet zorgt voor meer tijdsdruk op de advisering en maakt het noodzakelijk om binnen de gemeente goede afspraken te maken op het gebied van de coördinatie van bedrijfsprocessen en goede afstemming met de Waterschappen en de provincie Drenthe. Tevens dient rekening te worden gehouden met veranderende eisen ten aanzien van de expertise. Meer dan voorheen zal de nadruk komen te liggen op enerzijds deskundigheidsbevordering op het gebied van pro-actie/preventie en het beïnvloeden van zelfredzaamheid en anderzijds op meer deskundigheid op het brede terrein van vergunningverlening, toezicht en handhaving.

8.5.3 Toezicht en handhaving

Onder 'Toezicht houden' wordt verstaan: 'het actief toezicht houden op de naleving van vergunningen en voorschriften. Door de uitvoering van toezicht en handhaving wordt de naleving van deze voorschriften geborgd. Het houden van toezicht maakt onderdeel uit van een keten van activiteiten. Het proces start bij het verlenen van een vergunning, dan wel de constatering dat wettelijke regels rechtstreeks op die activiteiten van toepassing zijn. Onder 'handhaving' wordt verstaan het afdwingen van voorwaarden en regels langs bestuursrechtelijke of strafrechtelijke weg. Hieronder vallen bijvoorbeeld het toepassen van dwangmiddelen, zoals bestuursdwang of het opleggen van een dwangsom, het intrekken van een vergunning of een strafrechtelijke vervolging. Daar waar nodig en mogelijk wordt de samenwerking gezocht met externe toezichthoudende partners.

8.5.3.1 Risicoanalyse

De omvang van het totaal aan toezichtstaken binnen de afdeling Toezicht in relatie tot de beschikbare capaciteit en middelen maakt het noodzakelijk om prioriteiten te stellen. Basis voor de prioriteitstelling vormt de stelregel 'Hoog risico en laag naleefgedrag'. Op basis hiervan is de werkmethode verder uitgewerkt in de nota 'Handhavingsbeleid Bouwen' (incl. meerjarenprogramma), het milieubeleidsplan en de vastgestelde beleidsstukken binnen het traject 'Professionalisering milieuhandhaving'. Momenteel vindt een onderzoek plaats naar de mogelijke risicoscenario's voor de gemeente Emmen op het gebied van fysieke veiligheid binnen het ketentraject 'Vergunningen – Toezicht – Handhaving' en welke maatregelen per scenario wenselijk zijn. De resultaten van dit onderzoek zullen aan het gemeentebestuur worden voorgelegd om het nieuwe ambitieniveau op het gebied van toezicht en handhaving vast te leggen.

8.5.3.2 Regionale samenwerking op het gebied van handhaving

In het rapport "de tijd is rijp" van de commissie Herziening Handhavingstelsel VROM regelgeving (*commissie Mans*) is geconcludeerd dat de handhaving van regels op het gebied van milieu, ruimte en bouwen tekortschiet. De oorzaak ligt mede in het feit dat er veel instanties bij de handhaving betrokken zijn. Een oplossing voor deze versnippering is de vorming van regionale uitvoeringsdiensten (RUD's), dan wel andere samenwerkingsvormen. Vanuit het Rijk is het voorstel te komen tot een landelijk dekkend systeem van regionale uitvoeringsdiensten. Gemeenten en provincies worden in de gelegenheid gesteld om samen invulling te geven aan deze vorm van samenwerking. Uitgangspunt voor de samenwerkingsvorm is wel dat voldaan wordt aan de door KPMG opgestelde kwaliteitseisen.

8.6 Ambities fysieke/externe veiligheid

1. De rampenbestrijding- en crisismanagementorganisatie zijn op orde, worden geborgd en actueel gehouden.
2. Emmen beschikt over een brandweerorganisatie die voldoet aan de gestelde kwaliteitseisen en voorts zal door intergemeentelijke samenwerking in zuidoost Drenthe gestreefd worden naar een verdere optimalisatie van de brandweezorg.
3. Emmen voert een actief beleid om de fysieke/externe veiligheid verder te verbeteren, door o.a. uitvoering te geven aan het Drentse uitvoeringprogramma 2011-2014, door actualiseren van bestemmingsplannen en de multidisciplinaire voorbereiding van grote evenementen.
4. Door middel van uitvoering te geven aan de Wet algemene bepalingen omgevingsvergunning (Wabo) is het streven erop gericht activiteiten te bundelen, zodat burgers en bedrijfsleven slechts bij één bevoegd gezag vergunning hoeven te vragen, wat zal leiden tot een lastenvermindering.
5. Emmen beschikt over een goed bestuurlijk kader Wabo waarin, kwaliteit deskundigheid en afstemming met andere partners is gewaarborgd.
6. Emmen beschikt over een goed toezicht/handhavingskader dat voldoet aan de gestelde kwaliteitseisen. Door middel van intergemeentelijke samenwerking in zuidoost Drenthe wordt ernaar gestreefd meer gespecialiseerde en toegeruste toezicht- en handhavingcapaciteit te creëren.

9. Verkeersveiligheid

9.1 Inleiding

De overheid is verantwoordelijk voor de veiligheid in de openbare ruimte en daarom ook voor de verkeersveiligheid. Alle weggebruikers – jong of oud – mogen van de overheid beleid en maatregelen verwachten om de verkeersveiligheid te bevorderen. Hierbij wordt de nadruk gelegd op de eigen verantwoordelijkheid van burgers. De overheid biedt bescherming aan de kwetsbare en zwakkere verkeersdeelnemers en kiest voor een strenge aanpak van veroorzakers van onveilig/asociaal rijgedrag.

Wegbeheerders (rijk, provincie, gemeenten), politie, justitie en andere partners (Veilig Verkeer Nederland, de Fietzersbond etc.) werken nauw samen aan het verbeteren van de verkeersveiligheid. Afstemming van het beleid vindt plaats in het Verkeers- en Vervoersberaad Drenthe op de onderdelen infrastructuur, mensgerichte benadering (educatie) en verkeershandhaving.

Deze samenwerking lijkt vruchten af te werpen: Het aantal verkeersslachtoffers (doden + ziekenhuisgewonden) vertoont de laatste jaren een dalende trend. De verwachting is dat de doelstelling verkeersveiligheid voor 2010 nipt wordt gehaald. Hierbij is wel uitgegaan van het totale aantal slachtoffers.

Juist in het peiljaar 2002 vielen er in Emmen in verhouding veel dodelijke slachtoffers en weinig ziekenhuisgewonden. De kans dat de doelstelling specifiek voor het aantal ziekenhuisgewonden wordt gehaald is daardoor klein. Om de doelstelling voor 2020 te halen zijn extra inspanningen nodig.

Voorts wordt samen met instanties als Veilig Verkeer Nederland nagegaan welke factoren aan onveiligheidsgevoelens ten grondslag liggen en op welke wijze daar in het beleid rekening mee kan worden gehouden.

9.2 Verkeersveilige infrastructuur

De vormgeving van de infrastructuur moet bijdragen aan het gewenste verkeersgedrag. Uniformiteit en herkenbaarheid zijn daarbij essentieel. Onder de noemer 'Duurzaam Veilig' zijn landelijke richtlijnen opgesteld. De gemeente ondersteunt de uitgangspunten van Duurzaam Veilig en heeft dit bekrachtigd met het ondertekenen van een landelijk convenant.

Bij de herinrichting van het wegennet is de afgelopen jaren prioriteit gegeven aan maatregelen die sterk gericht zijn op slachtofferreductie: Op veel gevaarlijke kruispunten zijn rotondes of plateaus aangelegd. De N37 is omgebouwd tot een volwaardige autosnelweg (A37). In woongebieden is een 30 km/uur regime ingesteld. Bromfietsen mogen nu op veel plaatsen binnen de bebouwde kom gebruikmaken van de rijbaan in plaats van het fietspad.

De komende jaren zal de nadruk komen te liggen op de invoering van essentiële herkenbaarheidskenmerken voor de te onderscheiden wegtypen, het verder terugdringen van het aantal verkeersongevallen en het opheffen van de resterende 'black spots' (locaties waar buitensporig veel ongevallen plaatsvinden).

In Emmen zal de auto de primaire vervoerswijze blijven. Daarom wordt voor de langere termijn het accent gelegd op de herinrichting van de lokale stroomwegen en het bereikbaar houden van het centrum van Emmen op basis van het Duurzaam Veilig concept. Dit zal bij de actualisering van het Gemeentelijk Verkeers- en Vervoersplan in 2011 aandacht krijgen.

9.3 Gedragsbeïnvloeding (mensgerichte benadering)

Uit onderzoeken blijkt dat de menselijke factor bij 90% van de ongevallen een belangrijke rol speelt.

Gedragsbeïnvloeding is al een aantal jaren een belangrijk onderwerp in het verkeers- en vervoersbeleid.

Daarbij kan het gaan om de uitvoering van afzonderlijke gedragsprojecten, maar gedragsbeïnvloeding kan ook integraal onderdeel zijn bij de uitvoering van infrastructurele maatregelen en verkeershandhaving.

Jaarlijks wordt in samenspraak met de partners in het Verkeers- en Vervoersberaad Drenthe en de Adviesgroep Duurzaam Veilig het programma 'Permanente Verkeerseducatie' opgesteld, waarin alle noodzakelijk geachte projecten en activiteiten zijn opgenomen. Projecten met een algemeen karakter, zoals provinciebrede voorlichting, communicatie, alcoholprojecten en projecten in het kader het Drents Verkeersveiligheidslabel, worden door de provincie aangestuurd. Daarnaast is er een uitvoeringsprogramma voor zuidoost Drenthe.

Dit uitvoeringsprogramma wordt jaarlijks door de regiocoördinatoren van de gemeenten Emmen, Borger-Odoorn en Coevorden opgesteld. De activiteiten in het kader van gedragsbeïnvloeding worden afgestemd op de doelgroepen, zoals deze zijn benoemd in het uitvoeringsprogramma gedragsbeïnvloeding.

9.4 Verkeershandhaving (aanpak onveilig/asociaal verkeersgedrag)

Vanuit haar eigen verantwoordelijkheid streeft de overheid naar een grotere objectieve verkeersveiligheid (minder verkeersdoden en –slachtoffers). Het Verkeers- en Vervoersberaad Drenthe wil ook rekening houden met de subjectieve veiligheid, hoewel dit minder meetbaar is. Op locaties, die door de bevolking als onveilig worden ervaren (al blijkt dit niet direct uit de cijfers), kan handhavingcapaciteit van de politie worden ingezet. Behalve de toepassing van controles via de lijn van het 'informatie gestuurd verkeerstoezicht' is in Emmen ook sprake van verkeerscontrole door middel van een aantal vaste radarpalen.

Enkele jaren geleden is besloten deze radarpalen aan het landelijke bureau BVOM over te dragen. De beoordeling van nut en noodzaak van de bestaande palen, alsmede de afweging voor het plaatsen van nieuwe palen, wordt getoetst aan de hand van een spelregelkader. Op basis van dit kader zijn in 2008 enkele palen vervangen door nieuwe digitale exemplaren.

Uit het woon- en leefbaarheidonderzoek 2010 blijkt dat de verkeersveiligheid op de derde plaats staat in de top 5 prioriteitenlijst van de overige kwadranten (excl. kern Emmen) van zaken die met voorrang door de politie moeten worden opgepakt.

Een nader onderzoek zal moeten uitwijzen waar de (subjectieve) verkeersonveiligheid in wijken/buurtten via een gerichte aanpak prioriteit dient te krijgen.

9.5 Ambities verkeersveiligheid

1. Conform de afgesproken landelijke doelstellingen zal de gemeente zich blijven inzetten voor een daling van het aantal doden en ziekenhuisgewonden (ernstige slachtoffers) in het verkeer van 40% ten opzichte van het aantal in 2008.
2. Gestreefd wordt naar een intensivering van de integrale aanpak en samenwerking op het gebied van de verkeersveiligheid vanuit de invalshoeken infrastructuur, gedragsbeïnvloeding en handhaving, waarbij het Strategisch Plan Verkeersveiligheid Drenthe 2011-2020 de basis vormt.
3. In samenwerking met de politie zal op basis van nader onderzoek de aanpak van de subjectieve verkeersonveiligheid in de wijken/buurtten prioriteit dienen te krijgen.

10. Integriteit en Veiligheid

10.1 Inleiding

Een integere samenleving functioneert in overeenstemming met de geldende waarden, normen en daaruit afgeleide regels. Alle betrokken partners hebben een voorbeeldrol en handelen integer. Bedreigingen rond radicalisering, terrorisme en georganiseerde criminaliteit kunnen de grondvesten van de maatschappij aantasten. Ze bedreigen de integriteit van onze samenleving.

10.2 Informatiegestuurde opsporing

Met het Nationaal Dreigingsbeeld en de regionale Criminaliteitsbeeldanalyses (zware criminaliteit en aangifte criminaliteit) is er zicht op de ontwikkeling van de aard en omvang van de landelijke en ook de (boven)-regionale criminaliteit. Op basis daarvan worden keuzes gemaakt die verder uitgediept en geanalyseerd worden. In 2010 is een Drentse Criminaliteitsbeeldanalyse (CBA) ontwikkeld op het gebied van hennepsteelt en mensenhandel. De ontwikkeling van de Drentse CBA is een groeiproces. De keuzes voor een efficiënte inzet van de opsporingscapaciteit (wat wordt wel/niet opgepakt) worden gemaakt in de regionale beleids- en besluitvormingscyclus. Dit betekent dat in het Regionaal College en de lokale driehoeken de keuzes over de te stellen prioriteiten worden gemaakt, ook in de opsporing en vervolging.

Er zal meer dan ooit moeten worden geïnvesteerd in het inwinnen van informatie: welk problemen spelen er, welke informatie is nodig etc. Deze informatiebehoefte wordt vertaald in een intelligence-agenda, die leidend is voor het maken van informatieproducten door de politie.

10.3 Kwantiteit en kwaliteit instroom

Het veiligheidsniveau dat de afgelopen jaren is bereikt, moet minimaal worden vastgehouden. Gelet op de prestatieafspraken van de politie met de minister streeft het OM ernaar het productieniveau en de afhandeling van de inkomende processen verbaal vast te houden. Dit is temeer van belang aangezien niet alleen het OM, maar ook rechtbank, de reclassering en andere ketenpartners in meer of mindere mate afhankelijk zijn van de geleverde inspanningen van de politie.

10.4 Radicalisering en terrorisme

Recente incidenten met betrekking tot radicalisering cq radicaal dierenrechtenactivisme en terrorismedreiging hebben op initiatief van het ministerie BZK geleid tot een gezamenlijke intensivering van de aanpak van dit vraagstuk. Doel van deze intensivering is, naast de strafrechtelijke aanpak ook de bestuurlijke aanpak op regionaal en lokaal niveau goed op elkaar af te stemmen.

10.5 Georganiseerde criminaliteit

Het kabinet heeft hoge prioriteit toegekend aan de aanpak van de georganiseerde misdaad. Hiervoor is het programma Versterking Aanpak Georganiseerde Misdad opgezet. Hierbij wordt o.a. extra ingezet op de versterking van opsporing en vervolging door de politie, justitie en bijzondere opsporingsdiensten. Naast deze extra inzet op opsporing en vervolging zet het kabinet in op versterking van de bestuurlijke aanpak van de georganiseerde misdaad.

Aangezien de georganiseerde misdaad vrijwel altijd op lokaal niveau plaatsvindt, is ook een belangrijke rol weggelegd voor het lokaal bestuur. Voor de bestuurlijke aanpak van de georganiseerde misdaad is een combinatie nodig van bestuurlijke, strafrechtelijke en fiscale instrumenten. Alleen door goede afstemming en samenwerking is het mogelijk te komen tot effectieve lokale interventiestrategieën. De bestuurlijke aanpak kan alleen slagen als er voldoende capaciteit, kennis en kunde beschikbaar is.

Daarnaast moet geregeld zijn dat organisaties samenwerken en op juridisch sluitende wijze informatie kunnen uitwisselen. Voor dit doel wordt een landelijk dekkend netwerk van informatie- en expertisecentra opgezet.

Een bestuurlijk akkoord op nationaal niveau zorgt voor de borging van de samenwerking en informatie-uitwisseling via deze expertisecentra. In dit bestuurlijk akkoord zijn de beleidsspeerpunten: mensenhandel, georganiseerde hennepsteelt, misbruik vastgoed voor criminele doeleinden, witwassen/ onverklaarbaar vermogen, milieucriminaliteit en de verwevenheid van onder- en bovenwereld.

Op basis van een regionaal convenant worden het regionale en lokale bestuur effectief ondersteund door een regionaal informatie- en expertise centrum georganiseerde criminaliteit, het RIEC Noord.

Hierin werken de gemeenten, de politie, justitie, de belastingdienst, FIOD/ECD, SIOD en RCF intensief samen. Door goede afstemming en het delen van informatie binnen het samenwerkingsverband wordt een effectieve aanpak van georganiseerde criminaliteit mogelijk gemaakt.

10.6 Uitvoering Wet BIBOB (bevordering integriteitsbeoordelingen openbaar bestuur).

Na de invoering van de Wet BIBOB besloot de gemeente Emmen in 2004 de mogelijkheid van een BIBOB-toets in te voeren bij vergunningaanvragen vanuit de branches horeca en prostitutie. In het voorjaar van 2010 heeft het college besloten de mogelijkheden tot toepassing van de Wet BIBOB uit te breiden naar bouw- en milieuvergunningen en aanbestedingen.

Als risicocategorieën bij de Bibob-aanpak zijn aangemerkt: horecabedrijven en aanverwant, coffeeshops, prostitutie- en escortbedrijven, wisselkantoren, speelauto-matenhallen, belwinkels en smart- en growshops. Het college zal in voorkomende gevallen het RIEC-Noord inschakelen bij de voorbereiding van voorgenomen adviesaanvragen. Het college heeft de gekozen uitbreiding in juli 2010 in nieuwe werkafspraken met het landelijk Bureau BIBOB vastgelegd.

9.7 Ambities integriteit en veiligheid

1. Overeenkomstig de landelijke en regionale afspraken kent de gemeente Emmen hoge prioriteit toe aan de bestrijding van radicalisering, terrorismedreiging, radicaal dierenrechtenactivisme en aan de aanpak van de georganiseerde misdaad.
2. In 2011 worden in het Regionaal College en de lokale driehoek op basis van beschikbare informatieproducten keuzes gemaakt over de te stellen prioriteiten.

11. Tot slot

Met dit plan zet Emmen een belangrijke stap voorwaarts als het gaat om integraliteit binnen het lokale veiligheidsbeleid. Met dit plan voldoet Emmen aan de toekomstige wijziging van de gemeentewet en maken we gebruik van de integraal gemaakte afspraken op provinciaal niveau.

Gekozen is voor een document waarin de raad in de gelegenheid wordt gesteld de kaders op het brede veiligheidsterrein vast te stellen. De geformuleerde ambities maken op een groot aantal onderdelen al deel uit van andere beleidsprioriteiten waardoor de uitvoering gecoördineerd en afgestemd kan plaatsvinden.

De financiële consequenties van de geformuleerde ambities worden zichtbaar in de uitvoering van veiligheid. Delen van de kosten voor de uitvoering zijn reeds opgenomen in de diverse programma's van de gemeentebegroting. Ook de mogelijke rijksbijdrage in het kader van Leefbaarheid en veiligheid zal ter financiering van de uitvoering worden ingezet.

Mochten de benodigde middelen voor de realisatie van het uitvoeringsprogramma (van enig jaar) ontoereikend zijn, zal herprioritering binnen de bestaande middelen plaats dienen te vinden.

Het gemeentebestuur heeft er alle vertrouwen in dat de gezamenlijke inspanningen van de veiligheidspartners zullen blijven bijdragen aan de veiligheid in de gemeente Emmen.

Zo blijft Emmen een veilige gemeente waar we trots op kunnen zijn.