

Plan van aanpak 2012

Programma Centrumvernieuwing Emmen

versie 13 februari 2012 (b)

vastgesteld door b&w d.d. 20-02-2012

Centrumvernieuwing Emmen

1 ALGEMEEN

1.1 INLEIDING

In 2003 heeft de raad het Masterplan Emmen Centrum vastgesteld als richtsnoer voor de ontwikkeling van het centrum van Emmen. Belangrijke projecten als Centrum Noord/Mediamarkt en Zuidblok/Albert Heijn zijn in dat kader tot ontwikkeling gekomen. Bij raadsbesluit van 18 december 2008 is de gebiedsontwikkeling Atalanta gedefinieerd, met daarin onder meer de projecten Hondsrugwegtunnel en Theater/wereld van de Ontmoeting. DPE realiseert een nieuw en bijzonder dierenpark aan de westzijde van het centrum, DPE-Next.

Inmiddels zijn de diverse projecten in ontwikkeling en deels in uitvoering. Al deze projecten dragen bij aan de centrale doelstelling: één mooi, uitnodigend en goed bereikbaar centrum, ten behoeve van de duurzaam economische rol van het centrum. Dit vraagt om een overkoepelende aansturing. De bereikbaarheid van het hele centrum tijdens de bouwfase en de ruimtelijke kwaliteit van het gehele gebied zijn voorbeelden van overkoepelende thema's. De uitwerking van het raadsbesluit van 20 december 2010, waarin de gemeente een andere rol krijgt bij de ontwikkeling van DPE Next, vroeg om inpassing van dit onderwerp in de organisatie. In 2011 is op al deze voortschrijdende ontwikkelingen ingespeeld door de invoering van het programma *Centrumvernieuwing Emmen*.

Voor u ligt nu het eerste Plan van Aanpak voor het programma *Centrumvernieuwing Emmen 2012*. In dit Plan van Aanpak is tevens de aanpak voor enkele ontwikkelprojecten opgenomen, aangezien deze in 2012 nog worden bekostigd vanuit het aan te vragen krediet voor algemene proces- en voorbereidingskosten programma *Centrumvernieuwing Emmen 2012*.

1.2 STATUS VAN DIT PLAN VAN AANPAK

Het Plan van Aanpak is een werkdocument waarin de aanpak voor 2012 en de procesaspecten die daarbij horen voor het programma zijn beschreven.

De aanpak is onderdeel van de realisatie van *Centrumvernieuwing Emmen*. De doelstellingen, kritieke succesfactoren, masterplanning en financiële aspecten worden met ingang van 2012 in de integrale kwartaalrapportages *Centrumvernieuwing Emmen* aan de raad verantwoord. De verantwoording voor de voortgang van het onderhavige Plan van Aanpak 2012 zal regulier aan het college worden gerapporteerd. Bij vaststelling van de kwartaalrapportages kunnen eventuele aanpassingen of afwijkingen van het Plan van Aanpak 2012 worden vastgesteld.

1.3 OPZET BEDRIJFSVOERING PROGRAMMA

De projecten vormen tezamen het programma. De projecten worden vanuit de lijnorganisatie uitgevoerd en zijn deels in ontwikkeling en deels al in uitvoering. Een aantal projecten is onderdeel van het raadsbesluit van 18 december 2008, waarin de raad de gebiedsontwikkeling Atalanta definieerde. Als ondersteuning van de programmadirecteur en voor het uitvoeren van overkoepelende activiteiten is een programmabureau actief.

De bedrijfsvoering van het programma *Centrumvernieuwing Emmen* bevat derhalve verschillende categorieën:

- Programmabureau Centrumvernieuwing Emmen
- Ontwikkelprojecten conform raadsbesluit 18-12-2008 (tot specifiek voorbereidingskrediet)
- Realisatieprojecten conform raadsbesluit 18-12-2008 (met specifiek voorbereidings- of uitvoeringskrediet)
- Andere projecten Centrumvernieuwing Emmen.

Zoals eerder vermeld richt het onderhavige Plan van Aanpak zich op de eerste twee categorieën omdat hiervoor een voorbereidingskrediet moet worden aangevraagd voor de jaarschijf 2012. De meeste projecten vormen geen onderdeel van dit Plan van Aanpak. Immers, zij beschikken zelf al over een vastgesteld Plan van Aanpak en een voorbereidings- of uitvoeringskrediet. Dit geldt bijvoorbeeld voor de projecten Centrum Noord/Mediamarkt, Zuidblok/Albert Heijn, Hondsrugwegtunnel, en Theater/Wereld van de Ontmoeting.

1.4 SCOPE

Hieronder is een overzicht gegeven van de inhoud van het programma, inclusief de bestuurlijke borging per onderdeel.

De deelnemende projecten zijn hierin opgenomen in verband met hun aard, omvang, belang voor het totaal, en noodzaak tot afstemming met de omgeving. In het gebied Masterplan Emmen Centrum (ca 600 ha) zijn gedurende de looptijd van het programma ook andere activiteiten en projecten gaande, welke op de gebruikelijke wijze door de lijnorganisatie kunnen worden behandeld, en derhalve niet onder de verantwoordelijkheid van het programma hoeven te vallen.

Het wijzigen van de scope, door toevoegen van nieuwe projecten of thema's, alsmede van de bestuurlijke borging daarvan, geschiedt uitsluitend volgens collegebesluit, bijvoorbeeld bij de vaststelling van de kwartaalrapportages of nieuwe Plannen van Aanpak.

<i>Programmathema's</i>	<i>Toelichting</i>	
	Bestuurlijk opdrachtgeverschap Centrumvernieuwing Emmen, inclusief lobby.	C.Bijl
Financieel	FMP/overeenkomsten/subsidietrajecten/bedrijfsvoering incl. risicobeheer.	B.Arends
Communicatie	Overkoepelende coördinatie.	T.Sleeking
Ruimtelijke kwaliteit	Procedures / Supervisie ruimtelijke kwaliteit.	T.Sleeking
Bereikbaarheid bouwfase	Inclusief technische coördinatie tussen projecten.	J.Kuper
DPE-Next	Gemeentelijke inbreng project van DPE.	B.Arends
Overbrugging DPE	Monitoring overbruggingskrediet.	J.Kuper
Culturele programmering	Inbreng gemeentelijk cultuur/podiabeleid bij ontwikkeling programmering DPE-Next.	H.Jumelet
Energie / duurzaamheid	Inbreng betreffend gemeentelijk beleid.	N.Houwing
Educatie	Inbreng betreffend gemeentelijk beleid.	M.Thalens

<i>Projecten</i>	<i>Toelichting</i>	
Tunnel Hondsrugweg	Project conform raadsbesluit 18-12-2008.	J.Kuper
Theater /W vd Ontmoeting	Project conform raadsbesluit 18-12-2008.	N.Houwing
Plein	Project conform raadsbesluit 18-12-2008.	T.Sleeking
Bijkomende infrawerken	Project conform raadsbesluit 18-12-2008.Kruisingen, straten, looproutes, P-Zuid, landschapsinpassing ca	J.Kuper
Locatie Hoofdstraat	Project conform raadsbesluit 18-12-2008. Betreft herontwikkeling dierenparkterrein.	T.Sleeking
Bereikbaar Emmen Centrum	Conform raadsbesluit 18-12-2008. Nog niet als project in aanpak. Betreft RSP-project N34/Boerm.weg.	J.Kuper
Locatie Muzeval	Conform raadsbesluit 18-12-2008. Nog niet als project in aanpak. Betreft herontwikkeling huidige terrein.	T.Sleeking
Parkeergarage 2	Project conform raadsbesluit 18-12-2008. Onderdeel project Zuidblok, gemeente is opdrachtgever.	J.Kuper
Zuidblok (Albert Heijn)	Grexproject, private vastgoedontwikkeling op parkeergarage 2.	T.Sleeking
Westwand Weiert	Nog niet als project in aanpak.	T.Sleeking
Ondergrondse infrastructuur	Leggen (vervangende) hoofdleidingen en kabels in duurzaam tracé.	J.Kuper
Vredinglocatie	Grexproject, private vastgoedontwikkeling.	T.Sleeking
Centrum Noord (Mediamarkt)	Project van derden, waaronder een openbare parkeergarage.	T.Sleeking
Holdert	Project van derden, gemeente heeft via overeenkomst belangen.	T.Sleeking
Parkeergarage 1	Project conform raadsbesluit 18-12-2008; gereed.	-

2 PROCESASPECTEN

2.1 ORGANISATIE

Heroriëntatie in 2011

De heroriëntatie in 2011 leidde in grote lijnen tot de volgende zaken:

- De deelprojecten behorend bij het raadsbesluit van 18 december 2008 (Atalanta) worden georganiseerd als gebruikelijke projecten, ambtelijk aangestuurd door projectmanagers van de lijnorganisatie, en met een heldere bestuurlijke borging door een projectwethouder.
- De afstemming tussen projecten in het centrum gebeurde op basis van onderlinge afspraken en wordt nu hiërarchisch aangestuurd door de programmadirecteur.
- In het programmabureau worden projectoverstijgende thema's uitgevoerd, waarbij ook elk programmathema een bestuurlijke borging kent door een portefeuillehouder.
- De regie en de uitvoering van de communicatie Centrumvernieuwing Emmen wordt belegd bij het hoofd afdeling Communicatie.

Met de aanpassingen van de organisatie wordt beoogd een toegesneden aanpak te bereiken ten behoeve van de voortgang van de centrumontwikkeling.

De heroriëntatie van de organisatieaanpak is in 2011 begeleid door twee (NP) collegebesluiten. Door vaststelling van dit Plan van Aanpak wordt de heroriëntatie geoperationaliseerd. In juli 2011 zijn de programmadirecteur en het hoofd programmabureau aangesteld. De ombouw naar de vernieuwde organisatie is gestart in het vierde kwartaal van 2011, waarbij prioriteit is gegeven aan de lopende kritieke activiteiten, zoals besluitvorming realisatie DPE Next en voorbereiding aanbesteding Tunnel. De implementatie van de nieuwe programmaopzet wordt in het eerste en tweede kwartaal van 2012 doorgevoerd en voltooid.

Beschrijving organisatie

a. Sturing en bestuurlijke borging

Besluitvorming en is uiteraard voorbehouden aan college en raad. Met betrekking tot een overzichtelijke bestuurbaarheid is een portefeuillehouderschap toegekend aan alle projecten. Per project wordt afgewogen waar een afstemming in de bestuurlijke borging relevant is en hoe die geregeld wordt. Een voorbeeld is een projectstuurgroep met meerdere portefeuillehouders onder voorzitterschap van de projectwethouder, waarbij aspecten als ruimtelijke kwaliteit en duurzaamheid kunnen worden geborgd. De bestuurlijke betrokkenheid en sturing op de (projectoverstijgende) programmathema's is gezekerd door de betreffende portefeuillehouders hieraan te verbinden.

b. Programmaorganisatie

In hoofdlijnen ziet de programmaorganisatie er als volgt uit:

Programmadirecteur

De programmadirecteur is ambtelijk eindverantwoordelijk en voert de algemene en integrale directie op alle projecten van Centrumvernieuwing Emmen. Het betreft de projecten in zowel de ontwikkelingsfase als in de realisatiefase.

Programmabureau

Het programmabureau heeft een staffunctie. Het ondersteunt en adviseert de programmadirecteur en voert projectoverstijgende thema's van het programma uit. In het programmabureau werken -grotendeels interne- adviseurs, die gespecialiseerd zijn in het betreffende thema. Gezien de urencapaciteit en efficiëntie zijn zij (bij voorkeur deels) vrijgemaakt uit de lijnafdelingen en bijeengebracht in het programmabureau. Waar en voor zo lang nodig roepen zij interne en externe expertise bijeen.

Projectdirecteur realisatie

In eerdere besluitvorming in 2010 is deze functie vastgesteld. Mede gezien de vernieuwde organisatie en aanpak wordt in de overgangsfase naar uitvoering van de grotere gemeentelijke projecten nader bezien of en wanneer deze functie wordt ingevuld.

Projecten

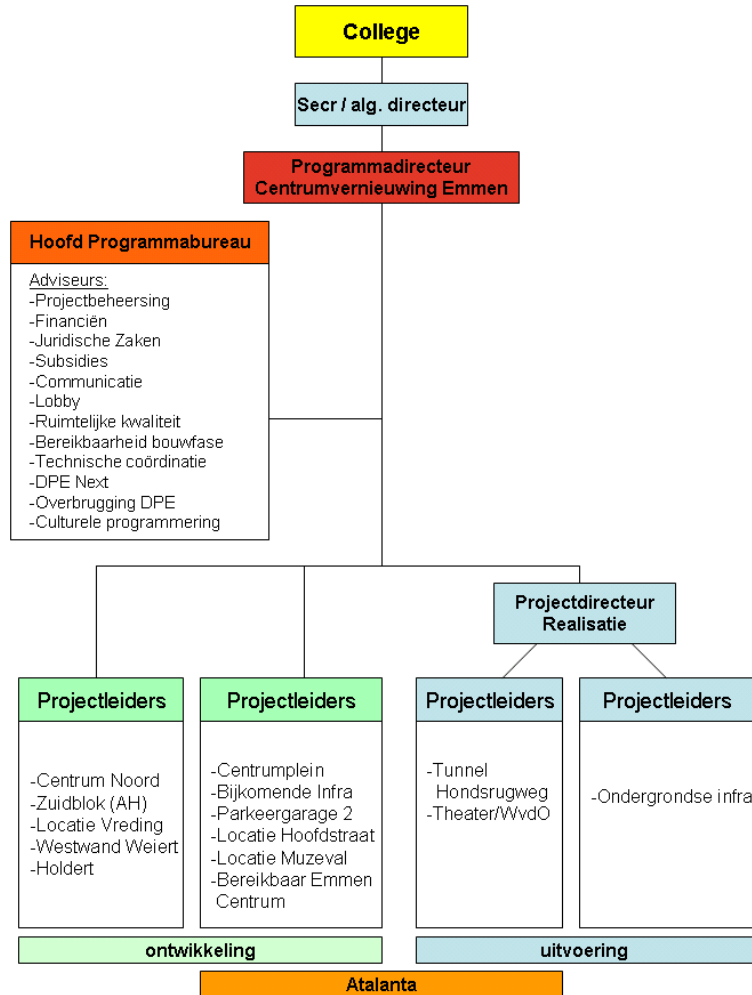
Dit betreft alle projecten die bijdragen aan de doelstelling 'één mooi, uitnodigend en goed bereikbaar centrum'. Zij worden geleid door projectmanagers, die gespecialiseerd zijn in projectmanagement in de ontwikkelfase, respectievelijk de uitvoeringsfase. De projectmanagers rekruteren expertise uit de lijnafdelingen en waar nodig extern.

In het eerste kwartaal van 2012 worden voor Centrumvernieuwing Emmen nader uitgewerkt en vastgelegd:

- Taken en bevoegdheden, inclusief (financiële) verantwoordingsstructuur
- Overlegvormen intern
- Rollen en overlegvormen met partners.

Tot de vaststelling daarvan worden de regelingen uit de deelnemende Plannen van Aanpak van de diverse projecten, inclusief Atalanta, gebruikt.

Organigram van de programmaorganisatie Centrumvernieuwing Emmen



Opm.: directeur realisatie in 2012 nadere afweging

2.2 TIJD

De werkplanning van de op te leveren producten en activiteiten is aangegeven in bijlage 1.

Het betreft de producten en activiteiten waarvoor op basis van dit Plan van Aanpak 2012 een krediet wordt aangevraagd voor de algemene proces- en voorbereidingskosten Centrumvernieuwing Emmen, te weten:

a. programma Centrumvernieuwing Emmen

Het betreft de uitvoering van de ondersteuning en advisering aan de programmadirecteur en de uitvoering van de projectoverstijgende producten en activiteiten. Voor het programmabureau is deels sprake van doorlopende werkzaamheden met een reguliere oplevering van terugkomende producten, zoals de kwartaalrapportages.

b. ontwikkelprojecten conform raadsbesluit 18-12-2008:

Aangezien voor deze projecten nog geen Plan van Aanpak ten behoeve van een specifiek voorbereidingskrediet aanwezig is, worden deze projecten in het Plan van Aanpak 2012 meegenomen.

In het eerste kwartaal van 2012 worden voor Centrumvernieuwing Emmen nader uitgewerkt en vastgelegd:

- De uniformering van de bestaande projectwerkplanningen.

Tot de vaststelling daarvan worden de plannen uit de Plannen van Aanpak van de diverse projecten gebruikt in hun huidige vorm.

2.3 KWALITEIT

In het Plan van Aanpak Atalanta 2010/2011 zijn uitgangspunten voor kwaliteit van het werkproces beschreven. Deze worden in de eerste helft van 2012 als uitgangspunt gehanteerd en geactualiseerd voor het programma Centrumvernieuwing. Hieronder staan de belangrijkste uitgangspunten vermeld:

- Bij de bedrijfsvoering binnen het programma wordt voldaan aan de van toepassing zijnde gemeentelijke processen en procedures, zoals: inkoop- en aanbestedingsbeleid, subsidieproces, reguliere financiële processen met betrekking tot onder andere administratie urenverantwoording, inhuur interne medewerkers, budgetbeheer etc.
- Nadere invulling geven aan het uitvoeren van audits op het programma en de projecten door de concernstaf.
- Van de relevante producten wordt een productspecificatie (Programma van Eisen) opgesteld, waarbij de kwaliteitsaspecten zijn opgenomen.

2.4 INFORMATIE / COMMUNICATIE

Informatie

Het huidige informatiemanagement van de projecten wordt vooralsnog gehanteerd.

In het eerste kwartaal van 2012 wordt dit geactualiseerd voor het programma Centrumvernieuwing Emmen:

- Inpassen verschillende informatiestructuren en verschillende informatieniveaus tot één integrale structuur.
- Verder ontwikkelen en inrichten op het programma van het beheerssysteem via de applicatie Cognos.
- Verder ontwikkelen en inrichten op het programma van de kwartaalrapportages gericht op de eindproducten aan de gemeenteraad, alsmede de kwartaalrapportages gericht op de werkvoortgang en kredietbeheer aan het college.
- Herinrichten van de dossiervorming (Q-schijf) en het informatiebeheer.

Communicatie

Voor de uitvoering van de communicatiestrategie is een communicatieplan Centrumvernieuwing Emmen 2012 opgesteld. Dit wordt separaat door het college vastgesteld. De voorziene communicatieproducten voor het programmabureau worden in dit Plan van Aanpak 2012 meegenomen.

2.5 RISICO'S

De te hanteren systematiek van risicomanagement is beschreven in de Plannen van Aanpak van de centrumprojecten. In het najaar van 2011 is door het Nederlands Adviesbureau voor Risicomanagement (NAR) een onafhankelijke second opinion uitgevoerd op het proces en de systematiek van het risicobeheer van Atalanta.

In de eerste helft van 2012 worden nader uitgewerkt en vastgesteld:

- Een op het programma Centrumvernieuwing Emmen gerichte uniforme en geactualiseerde risicosystematiek. Hierbij worden de aanbevelingen die voortvloeien uit het advies van het NAR en de te nemen besluitvorming van het college daarover meegenomen.
- De aanscherping van het risicomanagement middels de benoeming van kritieke succesfactoren.
- Een onafhankelijke second opinion op de inhoud van het risicomanagement. (hebben we alle risico's goed in beeld)

Tot dan worden de huidige, bovengenoemde regelingen aangehouden.

2.6 GELD

In het Plan van Aanpak is een kostenraming opgenomen voor de activiteiten en producten van het programma CVE in 2012. Ook zijn de ontwikkelprojecten conform het raadsbesluit van 18-12-2008 zonder specifiek eigen voorbereidingskrediet opgenomen, aangezien deze tot het moment van een specifiek voorbereidingskrediet bekostigd worden vanuit het krediet voor algemene proces- en voorbereidingskosten programma Centrumvernieuwing Emmen 2012.

PROGRAMMABUREAU 2012			INTERNE UREN		EXTERNE INHUUR		OVERIGE LASTEN	ONVOORZIEN	INKOMSTEN	TOTAAL	TOTAAL
Algemene proces- en voorbereidingskosten			UREN	BEDRAG	UREN	BEDRAG	BEDRAG	BEDRAG	BEDRAG	BEDRAG LASTEN	BEDRAG BATEN
product											
Programmamanagement / programma-organisatie	INVEST	PROGR	3.920	393.400	2.960	239.200	45.000	-	-	677.600	-
Projectbeheersing	INVEST	PROGR	120	10.200	1.000	125.000	145.000	-	-	280.200	-
Financieel	INVEST	PROGR	700	42.000	-	-	10.000	-	-	52.000	-
Juridisch / Fiscaal	INVEST	PROGR	800	50.000	-	-	200.000	-	-	250.000	-
Subsidies	INVEST	PROGR	1.620	162.000	100	5.000	148.000	-	-	315.000	-
Duurzame Economie, kennis & Innovatie	INVEST	PROGR	-	-	-	-	-	-	-	-	-
Communicatie	INVEST	PROGR	1.960	119.000	400	20.000	247.000	-	-	386.000	-
Lobby	INVEST	PROGR	700	70.000	100	5.000	5.000	-	-	80.000	-
MER	EXPL	PROGR	-	-	-	-	-	-	-	-	-
Bestemmingsplan Centrum-West	EXPL	PROGR	-	-	-	-	5.000	-	-	5.000	-
Bestemmingsplan De Verbinding	EXPL	PROGR	-	-	-	-	5.000	-	-	5.000	-
Ruimtelijke kwaliteit	INVEST	PROGR	1.400	132.000	320	80.000	20.000	-	-	232.000	-
Bereikbaarheid Bouwfase (incl. coördinatieoverleg)	EXPL	PROGR	2.800	229.700	-	-	40.000	-	-	269.700	-
Technische coördinatie (incl. voormalig ACP)	EXPL	PROGR	1.320	118.000	-	-	2.000	-	-	120.000	-
Vergunningen Atalanta	EXPL	PROGR	-	-	-	-	-	-	-	-	-
Overbrugging DPE	EXPL	PROGR	240	14.400	100	12.500	-	-	-	26.900	-
DPE Next	EXPL	PROGR	310	18.600	350	43.750	100.000	-	-	162.350	-
Deelname gemeente in DPE	EXPL	PROGR	-	-	-	-	-	-	-	-	-
Culturele Programmering	EXPL	PROGR	900	78.000	-	-	-	-	-	78.000	-
Onvoorzien Programmabureau	INVEST	PROGR	-	-	-	-	-	352.200	-	352.200	-
	EXPL	PROGR	-	-	-	-	-	83.050	-	83.050	-
Totaal programmabureau Centrumvernieuwing			16.790	1.437.300	5.330	530.450	972.000	435.250	-	3.375.000	-
Voorbereiding Hondsrugwegtunnel	INVEST	ONTW PR	-	-	-	-	-	-	-	-	-
Voorbereiding Centrum-plein	INVEST	ONTW PR	1.950	181.500	-	-	28.000	-	-	209.500	-
Voorbereiding Parkeren	INVEST	ONTW PR	-	-	-	-	-	-	-	-	-
Voorbereiding Bijkomende infrawerken	INVEST	ONTW PR	1.400	123.500	-	-	-	-	-	123.500	-
Voorbereiding Bereikbaar Emmen Centrum	INVEST	ONTW PR	900	83.000	-	-	10.000	-	-	93.000	-
Voorbereiding locatie Hoofdstraat (initiatieffase)	EXPL	ONTW PR	450	42.500	-	-	35.000	-	-	77.500	-
Voorbereiding gebouw Theater / WvdO	INVEST	ONTW PR	-	-	-	-	-	-	-	-	-
Onvoorzien Ontwikkelprojecten	INVEST	ONTW PR	-	-	-	-	-	74.000	-	74.000	-
	EXPL	ONTW PR	-	-	-	-	-	12.500	-	22.500	-
Totaal ontwikkelprojecten Atalanta			4.700	430.500	-	-	73.000	86.500	-	600.000	-
Doorbelasting aan andere Centrum-projecten	INVEST		-	-	-	-	-	125.000	-	-	125.000
Doorbelasting aan andere Centrum-projecten	EXPL		-	-	-	-	-	-	-	-	-
Doorbelasting aan andere centrumprojecten			-	-	-	-	-	125.000	-	-	125.000
Totaal Programmabureau + Ontwikkelprojecten			21.490	1.867.800	5.330	530.450	1.045.000	521.750	125.000	3.975.000	125.000
Per saldo										3.850.000	
Bijdragen aan andere projecten (tijdelijk)	INVEST		-	-	-	-	-	-	-	-	-
Totaal bijdragen aan andere projecten (tijdelijk)			-	-	-	-	-	-	-	-	-
Rente tijdens de bouw (financieringskosten)	EXPL		-	-	-	-	624.000	-	-	624.000	-
Totaal financieringskosten Atalanta			-	-	-	-	624.000	-	-	624.000	-
Kapitaallasten voorbereidingskrediet dec 2006	EXPL		-	-	-	-	36.000	-	-	36.000	-
Kapitaallasten voorbereidingskrediet dec 2006			-	-	-	-	36.000	-	-	36.000	-
TOTAAL GENERAAL			21.490	1.867.800	5.330	530.450	1.705.000	521.750	125.000	4.635.000	125.000
Per saldo										4.510.000	

In onderstaand overzicht zijn de geraamde kosten programma Centrumvernieuwing Emmen en de kosten projecten conform raadsbesluit 18-12-2008 verdeeld naar exploitatiekosten (ten laste van beschikbare budgetten / volumes met betrekking tot Atalanta in de gemeentelijke exploitatiebegroting) en te activeren kosten (te zijner tijd toe te tekenen aan de diverse uitvoeringsprojecten binnen het Atalantaproject).

PROGRAMMABUREAU 2012			Gemeentelijke exploitatie		OHW - te activeren		Totaal 2012	
Algemene proces- en voorbereidingskosten								
product			Kosten	Opbrengsten	Kosten	Opbrengsten	Kosten	Opbrengsten
Programmamanagement / programma-organisatie	INVEST	PROGR	-	-	677.600	-	677.600	-
Projectbeheersing	INVEST	PROGR	-	-	280.200	-	280.200	-
Financieel	INVEST	PROGR	-	-	52.000	-	52.000	-
Juridisch / Fiscaal	INVEST	PROGR	-	-	250.000	-	250.000	-
Subsidies	INVEST	PROGR	-	-	315.000	-	315.000	-
Duurzame Economie, kennis & Innovatie	INVEST	PROGR	-	-	-	-	-	-
Communicatie	INVEST	PROGR	-	-	386.000	-	386.000	-
Lobby	INVEST	PROGR	-	-	80.000	-	80.000	-
MER	EXPL	PROGR	-	-	-	-	-	-
Bestemmingsplan Centrum-West	EXPL	PROGR	5.000	-	-	-	5.000	-
Bestemmingsplan De Verbinding	EXPL	PROGR	5.000	-	-	-	5.000	-
Ruimtelijke kwaliteit	INVEST	PROGR	-	-	232.000	-	232.000	-
Bereikbaarheid Bouwfase (incl. coördinatieoverleg)	EXPL	PROGR	269.700	-	-	-	269.700	-
Technische coördinatie (incl. voormalig ACP)	EXPL	PROGR	120.000	-	-	-	120.000	-
Vergunningen Atalanta	EXPL	PROGR	-	-	-	-	-	-
Overbrugging DPE	EXPL	PROGR	26.900	-	-	-	26.900	-
DPE Next	EXPL	PROGR	162.350	-	-	-	162.350	-
Deelname gemeente in DPE	EXPL	PROGR	-	-	-	-	-	-
Culturele Programmering	EXPL	PROGR	78.000	-	-	-	78.000	-
Onvoorzien Programmabureau	INVEST	PROGR	-	-	352.200	-	352.200	-
	EXPL	PROGR	83.050	-	-	-	83.050	-
Totaal programmabureau Centrumvernieuwing			750.000	-	2.625.000	-	3.375.000	-
Vorbereiding Hondsrugwegtunnel	INVEST	ONTW PR	-	-	-	-	-	-
Vorbereiding Centrum-plein	INVEST	ONTW PR	-	-	209.500	-	209.500	-
Vorbereiding Parkeren	INVEST	ONTW PR	-	-	-	-	-	-
Vorbereiding Bijkomende infrawerken	INVEST	ONTW PR	-	-	123.500	-	123.500	-
Vorbereiding Bereikbaar Emmen Centrum	INVEST	ONTW PR	-	-	93.000	-	93.000	-
Vorbereiding locatie Hoofdstraat (initiatieffase)	EXPL	ONTW PR	77.500	-	-	-	77.500	-
Vorbereiding gebouw Theater / WvdO	INVEST	ONTW PR	-	-	-	-	-	-
Onvoorzien Ontwikkelprojecten	INVEST	ONTW PR	-	-	74.000	-	74.000	-
	EXPL	ONTW PR	22.500	-	-	-	22.500	-
Totaal ontwikkelprojecten Atalanta			100.000	-	500.000	-	600.000	-
Doorbelasting aan andere Centrum-projecten	INVEST		-	-	-	125.000	-	125.000
Doorbelasting aan andere Centrum-projecten	EXPL		-	-	-	-	-	-
Doorbelasting aan andere centrumprojecten			-	-	-	125.000	-	125.000
Totaal Programmabureau + Ontwikkelprojecten			850.000	-	3.125.000	125.000	3.975.000	125.000
Per saldo			850.000	-	3.000.000	-	3.850.000	-
Bijdragen aan andere projecten (tijdelijk)	INVEST		-	-	-	-	-	-
Totaal bijdragen aan andere projecten (tijdelijk)			-	-	-	-	-	-
Rente tijdens de bouw (financieringskosten)	EXPL		624.000	-	-	-	624.000	-
Totaal financieringskosten Atalanta			624.000	-	-	-	624.000	-
Kapitaallasten voorbereidingskrediet dec 2006	EXPL		36.000	-	-	-	36.000	-
Kapitaallasten voorbereidingskrediet dec 2006			36.000	-	-	-	36.000	-
TOTAAL GENERAAL			1.510.000	-	3.125.000	125.000	4.635.000	125.000
Per saldo			1.510.000	-	3.000.000	-	4.510.000	-

Het projectbudget voor 2012 bestaat voor € 1.510.000 exclusief btw uit te dekken kosten uit de gemeentelijke exploitatie en voor € 3.125.000 exclusief btw uit te activeren algemene proces- en voorbereidingskosten programma CVE, die, na aftrek van de geraamde bijdrage van andere Centrumvernieuwingsprojecten van € 125.000 te zijner tijd toegerekend worden aan de diverse uitvoeringsprojecten Atalanta.

De bovenstaande ramingen van kosten en investeringen sluiten aan op het recentelijk aan het college van B&W aangeboden geactualiseerde Financieel Meerjarenperspectief Atalanta (FMP) van februari 2012.

Dekking:		Gemeentelijke exploitatie	OHW - te activeren	Totaal 2012
Budget kapitaalslasten voorbereidingskrediet dec 2006	Progr. 2	35.970		35.970
Structureel extra budget voor Atalanta (structureel miv 2009)	Progr. 2	800.000		800.000
Bereikbaarheidsmaatregelen (kap Istdn € 998.400)	Progr. 7	98.030		98.030
Structureel extra miv 2011 ikv Atalanta	Progr. 2	500.000		500.000
Onttrekking aan bestemmingsreserve Atalanta		76.000		76.000
Verwacht restantkrediet te activeren alg. proces- en voorber. kosten 2011			1.930.104	1.930.104
Doorbelasting aan andere Centrumvernieuwingsprojecten			125.000	125.000
Aanvullend voorbereidingskrediet alg. proces- en voorber. kosten 2012			1.069.896	1.069.896
Totaal dekking		1.510.000	3.125.000	4.635.000

De in de gemeentelijke begroting 2011 reeds opgenomen exploitatiebudgetten met betrekking tot Atalanta van € 35.970, € 800.000, € 98.030 en € 500.000 worden ingezet om de algemene proces- en voorbereidingskosten programma CVE en de financieringskosten Atalanta die ten laste van de gemeentelijke exploitatie 2012 komen te dekken. Deze beschikbare exploitatiebudgetten zijn echter niet helemaal voldoende. Het is daarom noodzakelijk om ter dekking van de exploitatiekosten 2012 in 2012 een bedrag van € 76.000 te onttrekken aan de bestemmingsreserve Atalanta.

Voor de dekking van de te activeren algemene proces- en voorbereidingskosten programma CVE 2012, die te zijner tijd toegerekend worden aan de diverse uitvoeringsprojecten Atalanta, van in totaal € 3.000.000 (na aftrek van € 125.000 geraamde bijdrage van andere Centrumvernieuwingsprojecten), is nog een restantbudget 2011 beschikbaar van € 1.930.104 ultimo 2011. Voor de te activeren algemene proces- en voorbereidingskosten programma CVE 2012 is derhalve nog een aanvullend voorbereidingskrediet nodig van € 1.069.896. Aangezien deze algemene proces- en voorbereidingskosten te zijner tijd aan de uitvoeringsprojecten zullen worden toegerekend en geactiveerd, zal de dekking te zijner tijd meegenomen worden in de dekking van het investeringskrediet, dan wel de grondexploitatie waaraan deze kosten worden toegerekend. Voorgesteld wordt om dit aanvullend voorbereidingskrediet 2012 voor de te activeren algemene proces- en voorbereidingskosten van € 1.069.896 voorlopig te dekken uit de SIOF reserve (achtervang).

BIJLAGE I : Overzicht werkplanning 2012 producten en activiteiten programmabureau en ontwikkelprojecten raadsbesluit 18-12-2008

Productgroep	Producten / activiteiten 2012	Q1	Q2	Q3	Q4
	PROGAMMABUREAU				
hh	programmamanagement / programmaorganisatie <i>Reguliere producten t.b.v. adequate procesvoering. Incl. de personele inzet</i>	X	X	X	X
	• Algemene en integrale directie alle benoemde projecten	X	X	X	X
	• Leiding programmabureau	X	X	X	X
	• Kwartaalrapportage aan de raad	X	X	X	X
	• Kwartaalrapportage aan college	X	X	X	X
	• Besluitvoorstellen / beantwoording vragen W.O. ART 38	X	X	X	X
	• Ondersteuning bestuurlijke borging	X	X	X	X
	• Masterplanning	X	X	X	X
	• Operationeel overleg partners DPE, provincie en WMD	X	X	X	X
	• Programmasecretariaat	X	X	X	X
	• Informatiemanagement (programmadosier, secr. relatiebeheer)	X	X	X	X
	• Financiële administratie / programma-administratie	X	X	X	X
	• Notulering	X	X	X	X
	• Implementatie vernieuwde organisatie (uniformering werkplanningen, actualisatie werkprocessen en informatiemanagement)	X	X		
da	projectbeheersing <i>Reguliere producten en activiteiten t.b.v. adequate bedrijfsvoering.</i>	X	X	X	X
	• Brede advisering m.b.t. projectbeheersing	X	X	X	X
	• Risicomanagement / risicoanalyses	X	X	X	X
	• Actualisatie risicobeheersystematiek	X			
	• Second opinion risico-inventarisatie		X		
	• Accountingmemo	X			
	• Projectbeheerssysteem (Cognos – CS en MS project)	X	X		
	• Projectcontrolling taken	X	X	X	X
	• Adviezen en bijdragen aan besluitvoorstellen en rapportages	X	X	X	X

	Productgroep	Producten / activiteiten 2012	Q1	Q2	Q3	Q4
		<ul style="list-style-type: none"> • Adviezen en bijdragen aan financiële documenten, inclusief subsidies 	X	X	X	X
		<ul style="list-style-type: none"> • Adviezen en bijdragen aan juridische en fiscale documenten, incl. verzekeringen 	X	X	X	X
		<ul style="list-style-type: none"> • Bijdragen en documenten gemeentelijke P&C-cyclus (begroting, JR, Marap e.d.) 	X	X	X	X
		<ul style="list-style-type: none"> • Contact raadsadviseur Twynstra Gudde 	X	X	X	X
sv	financieel <i>Ontwikkeling en bewaking van de financiële strategie Atalanta.</i>	<ul style="list-style-type: none"> • Actualisatie Financieel Meerjaren Perspectief (FMP) 		X		X
		<ul style="list-style-type: none"> • Financierings- en dekkingsplannen 	X	X	X	X
		<ul style="list-style-type: none"> • Aanvraag kredietaanvragen 	X	X	X	X
		<ul style="list-style-type: none"> • Financiële verantwoordingen en rapportages 	X	X	X	X
		<ul style="list-style-type: none"> • Bevoorschotting verplaatsingsvergoeding 	X	X	X	X
jto	juridisch / fiscaal <i>In 2011 moeten diverse overeenkomsten worden uitgewerkt en afgesloten. Gestart wordt met een raamovereenkomst tussen gemeente, DPE en WMD als vervolg op de intentieovereenkomst uit 2007.</i>	<ul style="list-style-type: none"> • Juridische adviezen en toetsing 	X	X	X	X
		<ul style="list-style-type: none"> • Fiscale adviezen 	X	X	X	X
		<ul style="list-style-type: none"> • Inkoop- en aanbestedingsprocedures, incl. programmabeleid 	X	X	X	X
		<ul style="list-style-type: none"> • Overeenkomst verplaatsing DPE / aankoop locatie Hoofdstraat 	X			
		<ul style="list-style-type: none"> • Samenwerkingsovereenkomst gemeente - DPE m.b.t. realisatie DPE-Next 	X	X		
		<ul style="list-style-type: none"> • Uitwerkingsovereenkomsten gemeente - DPE m.b.t. realisatie DPE-Next 		X	X	X
		<ul style="list-style-type: none"> • Overeenkomst gedelegeerd opdrachtgeverschap Theater/WvdO 	X			
		<ul style="list-style-type: none"> • Overeenkomst huur/exploitatie gebouw Theater / WvdO 		X	X	X
		<ul style="list-style-type: none"> • Lenings- en financieringsovereenkomsten gemeente - DPE 		X	X	X
		<ul style="list-style-type: none"> • Aangepaste erfpachtovereenkomsten incl. P-Zuid / Traverse 		X	X	X
		<ul style="list-style-type: none"> • Aangepaste juridische structuur en governancestructuur DPE 	X	X		
		<ul style="list-style-type: none"> • Culturele Uitvoerings Overeenkomst 			X	X
		<ul style="list-style-type: none"> • Subsidieovereenkomsten 	X	X	X	X
		<ul style="list-style-type: none"> • Overeenkomst Community of Practice (COP) 		X		
		<ul style="list-style-type: none"> • Overige overeenkomsten 	X	X	X	X
rk	subsidies	<ul style="list-style-type: none"> • Advisering en overleg inzake subsidies en DEIK-aspecten t.b.v. projecten 	X	X	X	X

	Productgroep	Producten / activiteiten 2012	Q1	Q2	Q3	Q4
	<i>Realisatie van in beeld zijnde subsidies, vanaf aanvraag tot eindafrekening. Hiertoe behoort het in overleg met subsidiënten adresseren van Atalantaonderdelen bij subsidies, waarbij duurzaamheid, economie en innovatie+kennis (DEIK) belangrijke elementen zijn en voorts alle noodzakelijke activiteiten en producten die bijdragen aan de betreffende beleids/subsidieprogramma's.</i>	• Adressering aan subsidiabele kosten	X	X	X	X
		• Beschikking RSP-bereikbaarheidsgelden		X		
		• Beschikking Provincie (RSP+) gemeentelijk deel		X		
		• Beschikking REP-regionaal		X		
		• Aanvraag diverse subsidies	X	X	X	X
		• Beheer lopende subsidies (opstellen verantwoordingen, tussenrapportages, relatiebeheer, enz.)	X	X	X	X
		• Declareren van subsidies	X	X	X	X
		• Eerste concrete verzoek betaalbaarstelling bijdrage (voorschot) bouw tunnel				X
		• Vervolgactie subsidiewerving (na MIRT-besluit verkenningfase)	X	X	X	X
		• Subsidiescan		X		
		• Oprichting COP	X	X	X	X
		• Overige onderzoeken, incl. economische effectstudie centrumbreed	X	X	X	X
		Supervisie duurzaamheid (externe toets en monitoring)		X	X	X
eh	communicatie <i>overkoepelende producten en activiteiten t..b.v. adequate interactieve communicatie</i>	• Oprichten informatiecentrum	X	X		
		• Beheer informatiecentrum			X	X
		• Website	X	X	X	X
		• Nieuwsbrief	X	X	X	X
		• Drukwerk/promotiemateriaal	X	X	X	X
		• Presentaties en ontvangsten	X	X	X	X
		• Beeldmateriaal (infoborden, making of, ca)	X	X	X	X
		• Advertenties / publicaties en brochures	X	X	X	X
		• Grafisch ontwerp overkoepelend	X	X	X	X
	• Emmen Centrum-virtueel	X	X			
	• Toepassen social media/crowdsourcing	X	X	X	X	

	Productgroep	Producten / activiteiten 2012	Q1	Q2	Q3	Q4
		• Communicatieplan 2013				X
mk	lobby <i>Lobbytaken uit te voeren tot het volledige benodigde bedrag is vastgelegd. Zie FMP.</i>	• Lobbyinstrumenten, zoals fact sheets	X	X	X	X
		• Actualisatie Lobby Actieplan	X		X	
		• Uitvoering Lobby Acties, inclusief ondersteuning bestuurlijk lobbyteam	X	X	X	X
		• Onherroepelijk bestemmingsplan (beroepstermijn)	X			
js	bestemmingsplan Centrum west <i>De formele procedure is in 2010 ingezet.</i>	• Onherroepelijk bestemmingsplan (beroepstermijn)	X			
js	bestemmingsplan De Verbinding <i>De formele procedure is in 2010 ingezet</i>	• Onherroepelijk bestemmingsplan (beroepstermijn)	X			
vac	ruimtelijke kwaliteit	• Regeling supervisie ruimtelijke kwaliteit / aanpassing welstandsbeleid	X	X	X	X
		• Supervisie ruimtelijke kwaliteit (adviezen supervisor)	X	X	X	X
		• Ondersteuning supervisor door supervisieteam	X	X	X	X
		• Projectoverstijgende supervisie documenten (contextdocumenten, inspiratiedocumenten)	X	X	X	X
		• Project-supervisie documenten (inspiratiedocumenten, Stedenbouwkundig PvE's e.d.)	X	X	X	X
es	bereikbaarheid bouwfase <i>In 2010 kwam de bouwfase als afzonderlijk aandachtsgebied Atalanta specifiek in beeld. Middels een adviseur in het programmabureau worden onderstaande producten en activiteiten verzorgd:</i>	• Coördinatieoverleg bereikbaarheid centrum	X	X	X	X
		• Kwartaaltekeningen	X		X	
		• Meerjarenplan bereikbaarheid centrum	X			
		• Omgevingsmanagement bouwfase	X	X	X	X
		• Communicatie Bouwfase	X	X	X	X
		• Klankbordgroep bouwfase	X	X	X	X
		• Inrichting en beheer nadeelcompensatiefonds	X	X	X	X
es	technische coördinatie (vm. ACP)	• Bijdrage coördinatie verlegging ondergrondse infrastructuur (project Dienst Gebied)	X	X		
		• Afstemming bouw- en aanlegprojecten (technische raakvlakkenmanagement)	X	X	X	X
		• Plan gesloten grondbalans	X	X		
		• Vergunningenmanagement (coördinatie vergunningen). (PM)				
sv	overbrugging DPE <i>Met het raadsbesluit van 20-12-2010 ontstonden (vervolg)activiteiten en producten inzake de</i>	• Monitoring lopende exploitatie DPE t/m 2015 (raadsbesluit 20-12-2010)	X	X	X	X
		• Rapportages en verantwoordingen van DPE, voorzien van advies	X	X	X	X

	Productgroep	Producten / activiteiten 2012	Q1	Q2	Q3	Q4
	<i>verstrekke lening aan DPE in het kader van de overbruggingsperiode.</i>	<ul style="list-style-type: none"> Beoordeling en afhandeling van declaraties overbruggingskrediet 	X	X	X	X
da	DPE-Next <i>Met het raadsbesluit van 20-12-2010 wordt een actieve deelname door de gemeente in de planontwikkeling DPE 7.0 ingezet. De raadsbesluiten van 20-12-2010 en 3-10-2011 geven aan welke middelen hiervoor beschikbaar zijn, en onder welke voorwaarden.</i>	<ul style="list-style-type: none"> Eindtoets uitwerking bedrijfsplan DPE Next 7.0a (externe financiering en provinciale bijdrage). Monitoring en toetsing realisatie DPE Next (o.m. n.a.v. raadsbesluiten) Monitoring, advisering en ondersteuning totstandkoming af te sluiten contracten tussen gemeente en DPE in het kader van de realisatie van DPE Next Rapportering aan college en raad omtrent de realisatie van DPE Next Overeenkomst financieringsritme (betalingsritme) met DPE ten aanzien van de inbreng en financiering door de gemeente (inclusief provinciale middelen) Bepaling financieringskosten van de gemeente Emmen als gevolg van het over een te komen financieringsritme met DPE Toets nieuwe structuur deelname in DPE, incl. gemeentelijke rol als opdrachtgever Theater / WvdO 	X	X	X	X
tvn/ gn	culturele programmering <i>Binnen de integrale ontwikkeling van natuur en cultuur in DPE-Next (7.0) krijgt de programmering van het (te subsidiëren) gemeentelijk cultuuraanbod een plaats.</i>	<ul style="list-style-type: none"> Definitie van verzorgingsgebied en potentiële doelgroepen (Hoogeveen, Assen, Stadskanaal). Heldere beeldvorming over de samenhang van programmering Theater en DPE Next. Advies en monitoring ontwerp/ PvE Theateraanbod in DPE Inhoudelijke input culturele uitvoeringsovereenkomst. 	X	X	X	X
	ONTWIKKELPROJECTEN conform raadsbesluit 18-12-2008					
ba	Centrumplein <i>In 2012 wordt het ontwerp van het centrumplein uitgewerkt.</i>	<ul style="list-style-type: none"> Projectmanagement Projectondersteuning Projectbeheersing Projectcommunicatie Kwartaalrapportage project Plan van Aanpak ontwerpfasen centrumplein Businesscase De Verbinding (uitwerking DEIK-functies conform Efro-subsidie) Keuze Traverse Definitie Showcase duurzaamheid / innovatie 	X	X	X	X

	Productgroep	Producten / activiteiten 2012	Q1	Q2	Q3	Q4
		<ul style="list-style-type: none"> • Program van Eisen 		X	X	
		<ul style="list-style-type: none"> • Selectietraject ontwerpers (indien van toepassing) 				
		<ul style="list-style-type: none"> • VO (via wedstrijd?) 			X	X
		<ul style="list-style-type: none"> • VO Daktuin AH 				X
		<ul style="list-style-type: none"> • Globale investeringsraming 				X
		<ul style="list-style-type: none"> • Voorbereidingskrediet centrumplein 				X
		<ul style="list-style-type: none"> • Ondernemersoverleg centrumplein 	X	X	X	X
		<ul style="list-style-type: none"> • Interactieve communicatietraject centrumplein 	X	X	X	X
vac	Bijkomende infrawerken <i>De komende jaren wordt binnen het plangebied van Atalanta een aantal infrastructurele verbeteringen aangelegd. Te denken is aan: routes P-Zuid en P-Noord naar centrumplein, aanpassing Vreding e.o., aanpassing busstation, route centrumplein-mensenpark, landschappelijke inpassing Centrum-West.</i>	<ul style="list-style-type: none"> • Projectmanagement 	X	X	X	X
		<ul style="list-style-type: none"> • Projectondersteuning 	X	X	X	X
		<ul style="list-style-type: none"> • Projectbeheersing 	X	X	X	X
		<ul style="list-style-type: none"> • Projectcommunicatie 	X	X	X	X
		<ul style="list-style-type: none"> • Kwartaalrapportage project 	X	X	X	X
		<ul style="list-style-type: none"> • Plan van Aanpak Bijkomende infrastructuur 	X			
		<ul style="list-style-type: none"> • Uitvoeringsprogramma Bijkomende infrastructuur 	X	X		
		<ul style="list-style-type: none"> • Bijdrage voorbereiding en aanleg ondergrondse verleggingen (project Dienst Gebied) 	X	X		
		<ul style="list-style-type: none"> • VO - DO - Bestek eerste gedeelte Vreding, incl. ramingen 	X	X		
		<ul style="list-style-type: none"> • Krediet en Aanbesteding eerste gedeelte Vreding 		X		
		<ul style="list-style-type: none"> • VO - DO - Bestek openbaar deel landschappelijke inpassing DPE Next, incl. ramingen. 	X	X		
		<ul style="list-style-type: none"> • Krediet en Aanbesteding openbaar gebied landschappelijke inpassing DPE Next 		X		
		<ul style="list-style-type: none"> • VO Boulevard / P-Zuid. 		X	X	
		<ul style="list-style-type: none"> • Definitie (vaststelling oplossing) extra parkeerplaatsen piekmomenten DPE Next 		X	X	X
vac	Bereikbaar Emmen centrum <i>Dit is een te voorzien nieuw project, dat als uitwerking van het GVVP wordt opgepakt ten behoeve van de inzet van de RMF-middelen (15 mln. N34 /Boemarkeweg) uit het FMP-Atalanta.</i>	<ul style="list-style-type: none"> • Projectmanagement 		X	X	X
		<ul style="list-style-type: none"> • Projectondersteuning 		X	X	X
		<ul style="list-style-type: none"> • Projectbeheersing 			X	X

	Productgroep	Producten / activiteiten 2012	Q1	Q2	Q3	Q4
		• Projectcommunicatie			X	X
		• Kwartaalrapportage project			X	X
		• Definitie project: projectopdracht	X			
		• Project Start Up		X		
		• Plan van Aanpak		X		
vac	Locatie Hoofdstraat <i>De uitwerking van de locatie Hoofdstraat volgt de route die noodzakelijk is in de MIRT-verkenningfase. Ten behoeve van de businesscase (2.1) wordt de optimaliserende afgerond en wordt een aantal producten gemaakt.</i>	• Projectmanagement	X	X	X	X
		• Projectondersteuning	X	X	X	X
		• Projectbeheersing	X	X	X	X
		• Projectcommunicatie	X	X	X	X
		• Communicatietraject / klankbordgroep	X	X	X	X
		• Kwartaalrapportage project	X	X	X	X
		• Voorbereiding omgevingsonderzoeken		X		
		• Verkennend bodemonderzoek		X	X	
		• Marktverkenning		X	X	X
		• Globaal flexibel plan			X	X
		• Globale grex-opzet			X	X
		• Klankbordgroep mensenpark	X	X	X	X
		• Plan van Aanpak 2012-1016		X		