

Plan van aanpak 2013 -2015

Programmabureau Centrumvernieuwing Emmen

versie 15 april 2013

vastgesteld door b&w d.d. 23 april 2013

Centrumvernieuwing Emmen

1. ALGEMEEN

1.1 INLEIDING

In 2003 heeft de raad het Masterplan Emmen Centrum vastgesteld als richtsnoer voor de ontwikkeling van het centrum van Emmen. Vanaf 2007 is gewerkt aan een integrale gebiedsontwikkeling in het centrum van Emmen, met als in het oog springend onderdeel de verplaatsing en nieuwe formule van Dierenpark Emmen. In december 2008 werd dit project onder de naam Atalanta door de raad vastgesteld. Als uitvloeisel van dit initiatief kwamen andere projecten in ontwikkeling. Deze brede gebiedsontwikkeling vroeg om een integrale benadering en aansturing. In 2011 is daarom het programma Centrumvernieuwing Emmen ingesteld, bestaande uit de diverse samenhangende projecten in Emmen-centrum, waaronder Atalanta.

Het gaat daarbij om een bundeling van vele projecten, zoals: ontwikkeling Centrum-Noord (Mediamarkt c.a.), ontwikkeling Vreding, Atalantaprojectonderdelen (tunnel, centrumplein, theater, Wereld van Ontmoeting), Westwand Weiert, ontwikkeling Willinkplein-zuid (AH-locatie), plan Zuid-Esch (Holdert) en de ontwikkeling van locatie Hoofdstraat (mensenpark). Ook wordt er een aantal infrastructurele projecten uitgevoerd voor verbetering van de bereikbaarheid en worden er parkeervoorzieningen aangelegd. Ook de afstemming met het Dierenpark Emmen over de realisatie van hun plannen vindt plaats binnen het programmabureau.

Inmiddels zijn diverse projecten in ontwikkeling en deels in uitvoering. Al deze projecten dragen bij aan de centrale doelstelling: één mooi, uitnodigend en goed bereikbaar centrum, ten behoeve van de duurzaam economische rol van het centrum. Dit vraagt om een overkoepelende aansturing. De bereikbaarheid van het hele centrum tijdens de bouwfase en de ruimtelijke kwaliteit van het gehele gebied zijn voorbeelden van overkoepelende thema's. De overkoepelende thema's en het opdrachtgeverschap van de projecten wordt uitgevoerd vanuit het programmabureau Centrumvernieuwing Emmen.

Voor u ligt nu het Plan van Aanpak voor het programmabureau Centrumvernieuwing Emmen 2013-2015. In dit Plan van Aanpak is tevens de aanpak voor enkele ontwikkelprojecten opgenomen, aangezien deze in 2013 nog worden bekostigd vanuit het aan te vragen krediet voor algemene proces- en voorbereidingskosten programma Centrumvernieuwing Emmen 2013 ev..

1.2 STATUS VAN DIT PLAN VAN AANPAK

Het Plan van Aanpak is een werkdocument waarin de aanpak voor 2013 -2015 en de procesaspecten die daarbij horen zijn beschreven.

De aanpak is onderdeel van de realisatie van Centrumvernieuwing Emmen (CvE). Met ingang van 2012 wordt middels de vernieuwde integrale kwartaalrapportages Centrumvernieuwing Emmen verantwoording afgelegd aan de raad over de realisatie van de inhoudelijke doelstellingen en kaders, de masterplanning, de financiële aspecten en de risico's van de integrale gebiedsontwikkeling Centrumvernieuwing Emmen.

Over de voortgang van het onderhavige Plan van Aanpak 2013 -2015 zal regulier aan het college worden gerapporteerd door middel van de kwartaalrapportages Centrumvernieuwing Emmen.

Bij vaststelling van de kwartaalrapportages kunnen eventuele aanpassingen of afwijkingen van het Plan van Aanpak worden vastgesteld.

1.3 OPZET BEDRIJFSVOERING PROGRAMMA

De projecten vormen tezamen het programma. De projecten worden vanuit de lijnorganisatie uitgevoerd en zijn deels in ontwikkeling en deels al in uitvoering. Een aantal projecten is onderdeel van het raadsbesluit van 18 december 2008, waarin de raad de gebiedsontwikkeling Atalanta definieerde. Als ondersteuning van de programmadirecteur, en voor het uitvoeren van overkoepelende thema's en het invullen en uitvoering geven aan het opdrachtgeverschap van de projecten is het programmabureau CvE actief.

De bedrijfsvoering van het programma Centrumvernieuwing Emmen bevat derhalve verschillende categorieën:

- Programmabureau Centrumvernieuwing Emmen
- Ontwikkelprojecten Centrumvernieuwing Emmen (tot specifiek voorbereidingskrediet)
- Realisatieprojecten Centrumvernieuwing Emmen (met specifiek voorbereidings- of uitvoeringskrediet)
- Andere projecten Centrumvernieuwing Emmen (zoals Overbrugging DPE en Realisatie DPE Next).

Zoals eerder vermeld richt het onderhavige Plan van Aanpak programmabureau Centrumvernieuwing Emmen zich met name op de categorieën 1,2 en 3 omdat hiervoor een voorbereidingskrediet algemene proces- en voorbereidingskosten moet worden aangevraagd. De meeste realisatieprojecten vormen geen onderdeel van dit Plan van Aanpak. Immers, zij beschikken zelf al over een vastgesteld Plan van Aanpak en een voorbereidings- of uitvoeringskrediet. Dit geldt bijvoorbeeld voor de projecten Centrum Noord/Mediamarkt, Zuidblok/Albert Heijn, Hondsrugwegtunnel, Theater/Wereld van Ontmoeting en Centrumplein.

1.4 SCOPE

De omvang van het programma (scope) is vastgesteld door het college. Wijzigingen in de scope gebeuren uitsluitend middels een collegebesluit. Het criterium om een project of activiteit toe te voegen aan het programma is of deze in wezenlijke mate bijdraagt aan de strategische programmadoelstelling één mooi, uitnodigend en goed bereikbaar centrum.

Bij de scope van het programma behoort de definitie van het centrum zoals bedoeld in de strategische programmadoelstelling: één mooi, uitnodigend en goed bereikbaar centrum; met andere woorden, de geografische definitie van het gebied waar het om gaat. Hierna is dit aangegeven.



De deelnemende projecten en activiteiten zijn in de scope van het programma vastgesteld. Daarnaast kunnen andere projecten en lijnactiviteiten binnen het plangebied, maar ook vlak erbuiten, van invloed zijn op het behalen van de strategische programmadoelstelling, zonder in het programma opgenomen te zijn. Er dient een vorm van afstemming te zijn, in de eerste plaats onder de verantwoordelijkheid van de initiatiefnemer van het betreffende gerelateerde project of activiteit. Vanuit het programma zal regulier getoetst worden of deze afstemming voldoende plaatsvindt door middel van consultatie van de betreffende lijnafdelingen.

Hieronder is een overzicht gegeven van de inhoud van het programma, inclusief de bestuurlijke borging per onderdeel. Het wijzigen van de scope, door toevoegen van nieuwe projecten of thema's, alsmede van de bestuurlijke borging daarvan, geschiedt uitsluitend volgens collegebesluit, bijvoorbeeld bij de vaststelling van de kwartaalrapportages of nieuwe Plannen van Aanpak.

<i>Programmathema's</i>	<i>Toelichting</i>	
	Bestuurlijk opdrachtgeverschap Centrumvernieuwing Emmen, inclusief lobby.	C. Bijl
Financieel	FMP/overeenkomsten/subsidietrajecten/bedrijfsvoering incl. risicobeheer.	B. Arends
Communicatie	Overkoepelende coördinatie.	T. Sleeking
Ruimtelijke kwaliteit	Procedures / Supervisie ruimtelijke kwaliteit.	T. Sleeking
Bereikbaarheid bouwfase	Inclusief technische coördinatie tussen projecten.	B.D. Wilms
DPE-Next	Gemeentelijke inbreng project van DPE.	B. Arends
Overbrugging DPE	Monitoring overbruggingskrediet.	B.D. Wilms
Culturele programmering	Inbreng gemeentelijk cultuur/podiabeleid bij ontwikkeling programmering DPE-Next.	H. Jumelet
Energie / duurzaamheid	Inbreng betreffend gemeentelijk beleid.	N. Houwing
Educatie	Inbreng betreffend gemeentelijk beleid.	M. Thalens

<i>Projecten</i>	<i>Toelichting</i>	
Hondsrugwegtunnel	Project conform raadsbesluit 18-12-2008.	B.D. Wilms
Centrumplein	Project conform raadsbesluit 18-12-2008.	T. Sleeking
Markt / Entree Mensenpark	Project conform collegebesluit 19-03-2013	T. Sleeking
Bijkomende infrawerken	Project conform raadsbesluit 18-12-2008. Kruisingen, looproutes, aansluiting P-Zuid, landschapsinpassing DPE Next, ca.	B.D. Wilms
Bereikbaar Emmen Centrum	Conform raadsbesluit 18-12-2008. Nog niet als project in aanpak. Betreft RSP-project N34/Boerm.weg.	B.D. Wilms
Mensenpark / Locatie Hoofdstraat	Project conform raadsbesluit 18-12-2008. Betreft herontwikkeling terrein huidige dierenpark aan de Hoofdstraat.	T. Sleeking
WvTheater / WvOntmoeting	Project conform raadsbesluit 18-12-2008.	N. Houwing
Locatie Muzeval	Conform raadsbesluit 18-12-2008. Nog niet als project in aanpak. Betreft herontwikkeling huidige terrein.	T. Sleeking
Parkeergarage Willinkplein Zuid	Project conform raadsbesluit 18-12-2008. Onderdeel project Zuidblok, gemeente is opdrachtgever.	B.D. Wilms
Willinkplein-Zuid (Albert Heijn)	Grexproject, private vastgoedontwikkeling op parkeergarage. Gemeente richt openbaar gebied in.	T. Sleeking
Westwand Weiart	Nog niet als project in aanpak.	T. Sleeking
Ondergrondse infrastructuur	Leggen (vervangende) leidingen en kabels in duurzaam tracé.	B.D. Wilms
Locatie Vreding	Grexproject, private vastgoedontwikkeling.	T. Sleeking
Parkeergarage Westerstraat	Project conform raadsbesluit Onderdeel project Centrum Noord, gemeente is opdrachtgever	B.D. Wilms
Centrum Noord (Mediamarkt)	Grexproject, private vastgoedontwikkeling op parkeergarage. Gemeente richt openbaar gebied in.	T. Sleeking
Plan Zuid-Esch (Holdert)	Project van derden, gemeente heeft via overeenkomst belangen.	T. Sleeking
Parkeergarage Willinkplein	Project conform raadsbesluit 18-12-2008; gereed.	-

In onderstaand schema is een totaaloverzicht van de projecten binnen Centrumvernieuwing Emmen gegeven en is tevens aangegeven dat de projecten moeten bijdragen aan de strategische programmadoelstelling "Voor 2020 realiseren we één, mooi, uitnodigend en goed bereikbaar centrum van Emmen". Tenslotte zijn in dit schema ook de programmabrede subdoelstellingen, ofwel programmakaders aangegeven die bij de realisatie van de projecten binnen Centrumvernieuwing Emmen van belang zijn.

Totaaloverzicht van het programma:



Het bij collegebesluit van 19 maart 2013 aan CvE toegevoegde project Markt / Entree Mensenpark is nog niet in het bovenstaande schema opgenomen.

PROCESASPECTEN

2.1 ORGANISATIE

Beschrijving organisatie

a. Sturing en bestuurlijke borging

Besluitvorming en is uiteraard voorbehouden aan college en raad. Met betrekking tot een overzichtelijke bestuurbaarheid is een portefeuillehouderschap toegekend aan alle projecten. Per project wordt afgewogen waar een afstemming in de bestuurlijke borging relevant is en hoe die geregeld wordt. Een voorbeeld is een projectstuurgroep met meerdere portefeuillehouders onder voorzitterschap van de projectwethouder, waarbij aspecten als ruimtelijke kwaliteit en duurzaamheid kunnen worden geborgd.

De bestuurlijke betrokkenheid en sturing op de (projectoverstijgende) programmathema's is gezekerd door de betreffende portefeuillehouders hieraan te verbinden.

b. Programma-organisatie

In hoofdlijnen ziet de programmaorganisatie er als volgt uit:

Programmadirecteur

De programmadirecteur is ambtelijk eindverantwoordelijk en voert de algemene en integrale directie op alle projecten van Centrumvernieuwing Emmen. Het betreft alle projecten in zowel de ontwikkelingsfase als in de realisatiefase.

Programmabureau / Hoofd Programmabureau

Het programmabureau ondersteunt en adviseert de programmadirecteur en voert projectoverstijgende thema's van het programma uit. In het programmabureau werken - grotendeels interne- adviseurs, die gespecialiseerd zijn in het betreffende thema. Gezien de urencapaciteit en efficiëntie zijn zij (bij voorkeur deels) vrijgemaakt uit de lijnafdelingen en bijeengebracht in het programmabureau. Waar en voor zo lang nodig roepen zij interne en externe expertise bijeen. Naast de projectoverstijgende thema's worden ook de projecten Overbrugging DPE en Realisatie DPE Next onder de verantwoordelijkheid van het programmabureau CvE uitgevoerd.

Het programmabureau wordt aangestuurd door het hoofd programmabureau. Het hoofd programmabureau CvE treedt tevens op als gedelegeerd opdrachtgever voor de ontwikkelprojecten binnen Centrumvernieuwing Emmen.

Verder maken de adviseurs op de diverse programmathema's (hierna genoemd) en een aantal ondersteunende medewerkers deel uit van het programmabureau CvE.

Hoofd Realisatie

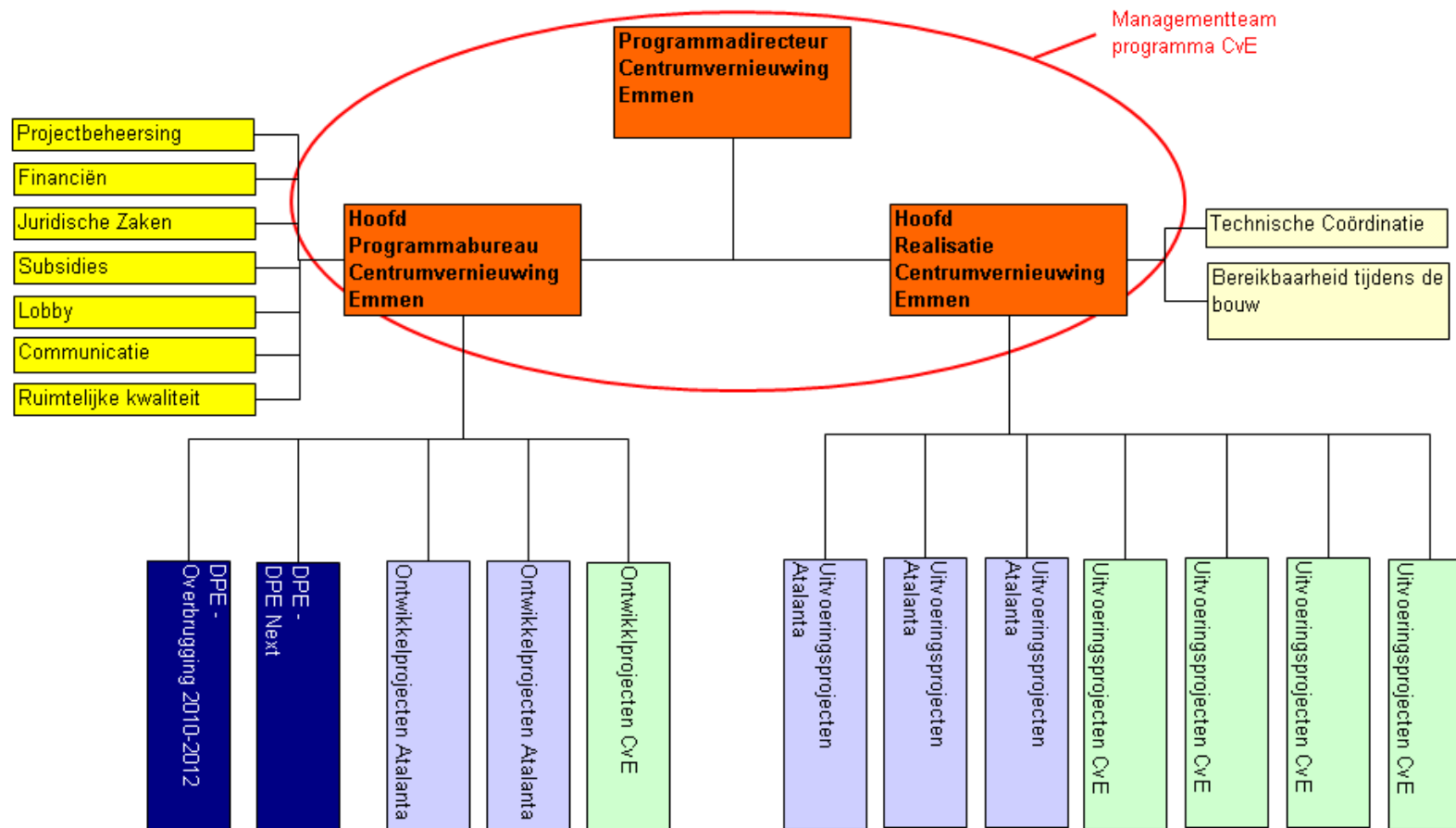
In eerdere besluitvorming is deze functie vastgesteld. In september 2012 is deze functie daadwerkelijk ingevuld. Het hoofd realisatie treedt op als gedelegeerd opdrachtgever voor de uitvoeringsprojecten binnen Centrumvernieuwing Emmen. Tevens is het hoofd realisatie verantwoordelijk voor de programmabrede thema's Bereikbaarheid tijdens de bouw en Technische coördinatie.

Projecten

Dit betreft alle projecten die bijdragen aan de doelstelling 'één mooi, uitnodigend en goed bereikbaar centrum'. Zij worden geleid door projectmanagers, die gespecialiseerd zijn in projectmanagement in de ontwikkelfase, respectievelijk de uitvoeringsfase. De projectmanagers rekruteren expertise uit de lijnafdelingen en waar nodig extern. (Deel)projecten worden uitgevoerd door projectteams onder leiding van een projectleider. De projectleider verricht deze werkzaamheden in opdracht van de projectmanager.

Organigram van de programmaorganisatie Centrumvernieuwing Emmen

PROGRAMMA-ORGANISATIE CENTRUMVERNIEUWING EMMEN (CVE)



Plan van aanpak 2013-2015 programmabureau Centrumvernieuwing Emmen

2.2 TIJD

De werkplanning van de op te leveren producten en activiteiten is aangegeven in [bijlage 1](#).

Het betreft de producten en activiteiten waarvoor op basis van dit Plan van Aanpak 2013-2015 een krediet wordt aangevraagd voor de algemene proces -en voorbereidingskosten Centrumvernieuwing Emmen, te weten:

- a. programma Centrumvernieuwing Emmen
Het betreft de uitvoering van de ondersteuning en advisering aan de programmadirecteur en de uitvoering van de projectoverstijgende producten en activiteiten. Voor het programmabureau is deels sprake van doorlopende werkzaamheden met een reguliere oplevering van terugkomende producten, zoals de kwartaalrapportages.
- b. ontwikkelprojecten Centrumvernieuwing Emmen
Aangezien voor deze projecten nog geen plan van aanpak en nog geen specifiek voorbereidingskrediet aanwezig is, worden deze projecten in dit plan van aanpak meegenomen.
- c. andere projecten Centrumvernieuwing Emmen
Betreft projecten zoals Overbrugging DPE en Realisatie DPE Next. Aangezien deze projecten onder verantwoordelijkheid van het programmabureau Centrumvernieuwing Emmen worden uitgevoerd en deze werkzaamheden gedekt worden uit het krediet algemene proces- en voorbereidingskosten Centrumvernieuwing Emmen worden deze projecten in dit plan van aanpak meegenomen.

2.3 KWALITEIT

Processen:

Binnen het programma Centrumvernieuwing Emmen worden de van toepassing zijnde reguliere gemeentelijke processen en procedures gehanteerd. In het Plan van Aanpak Atalanta 2010/2011 zijn uitgangspunten voor kwaliteit van het werkproces beschreven. In het op 10 april 2012 door het college van B&W vastgestelde accountingmemo Centrumvernieuwing Emmen / Atalanta (versie 15 februari 2012) zijn de belangrijkste aspecten met betrekking tot de bedrijfsvoering binnen het programma Centrumvernieuwing nader uitgewerkt en vastgelegd.

Stedelijke kwaliteit:

Ruimtelijke kwaliteit is een kritieke succesfactor van Centrumvernieuwing Emmen (CvE), immers de strategische doelstelling van het programma is 'één mooi, uitnodigend en goed bereikbaar centrum'. De doelstelling moet worden bereikt vanuit de visie dat de realisatie van het programma bijdraagt aan de toekomstige economische positie van het centrum van Emmen in Noord Nederland. Zoals in de strategische doelstelling is omschreven gaat het er om hoe het centrum van Emmen er in 2020 uit ziet, maar ook vooral hoe het dan gebruikt kan worden. Deze ambitie hebben we samengevat in het begrip stedelijke kwaliteit.

De beoogde hoge stedelijke / ruimtelijke kwaliteit van het programma wordt geborgd door het vastgestelde supervisie- en adviesproces voor Centrumvernieuwing Emmen, uit te voeren door de aangestelde supervisor Ashok Bhalotra. Vastgestelde kaders zoals de Omgevingsvisie Hondsrugweg en de visie Spoorzoeken zijn daarbij een leidraad.

2.4 RISICO'S

De te hanteren systematiek van risicomanagement is beschreven in de Plannen van Aanpak van de centrumprojecten en in het op 10 april 2012 door het college vastgestelde Accountingmemo Centrumvernieuwing Emmen / Atalanta. In het najaar van 2011 is door het Nederlands Adviesbureau voor Risicomanagement (NAR) een onafhankelijke second opinion uitgevoerd op het proces en de systematiek van het risicobeheer van Atalanta. De aanbevelingen van de NAR naar aanleiding van de uitgevoerde second opinion op het proces en de systematiek van risicomanagement zijn in 2012 opgepakt en meegenomen in de actualisering van het risicomanagement. In dit kader is ook NARIS (risicomanagementsoftware) aangeschaft voor de risicobeheersing binnen het programma CvE. Aan de implementatie van NARIS binnen CvE wordt momenteel de laatste hand gelegd. In april 2013 zal deze implementatie worden afgerond, waarna ook de rapportages met betrekking tot risico's zullen worden aangepast. Na afronding van de implementatie, zal aan college en raad gerapporteerd worden over de opvolging en implementatie van de aanbevelingen van de NAR met betrekking tot het proces en de systematiek van risicomanagement binnen Centrumvernieuwing Emmen.

In het tweede, of derde kwartaal zal vervolgens een onafhankelijke second opinion uitgevoerd gaan worden op de inhoud van het risicomanagement Centrumvernieuwing Emmen.

2.5 GELD

In het Plan van Aanpak is een kostenraming opgenomen voor de activiteiten en producten van het programma CvE in 2013-2015. Ook zijn de ontwikkelprojecten zonder specifiek eigen voorbereidingskrediet opgenomen, aangezien deze tot het moment van een specifiek voorbereidingskrediet bekostigd worden vanuit het krediet voor algemene proces- en voorbereidingskosten programma Centrumvernieuwing Emmen. Tenslotte zijn ook de projecten Monitoring DPE en Realisatie DPE Next opgenomen, aangezien ook deze worden bekostigd uit het krediet algemene proces- en voorbereidingskosten programma Centrumvernieuwing Emmen.

De ramingen van kosten en investeringen sluiten in totalen aan op het op 26 maart 2013 door het college van B&W vastgestelde geactualiseerde Financieel Meerjarenperspectief Atalanta (FMP).

Begroting 2013

PROGRAMMABUREAU 2013			INTERNE UREN		EXTERNE INHUUR		OVERIGE LASTEN	ONVOORZIEN	INKOMSTEN	TOTAAL	TOTAAL
Algemene proces- en voorbereidingskosten			UREN	BEDRAG	UREN	BEDRAG	BEDRAG	BEDRAG	BEDRAG	BEDRAG LASTEN	BEDRAG BATEN
product											
Programmamanagement / programma-organisatie	INVEST	PROGR	2.720	230.400	5.260	483.700	40.000	-	-	754.100	-
Projectbeheersing	INVEST	PROGR	1.380	101.550	-	-	122.500	-	-	224.050	-
Financieel	INVEST	PROGR	600	36.000	-	-	-	-	-	36.000	-
Juridisch / Fiscaal	INVEST	PROGR	550	39.350	-	-	200.000	-	-	239.350	-
Subsidies	INVEST	PROGR	1.500	105.000	100	5.000	210.000	-	-	320.000	-
Duurzame Economie, kennis & Innovatie	INVEST	PROGR	-	-	-	-	-	-	-	-	-
Communicatie	INVEST	PROGR	1.120	74.900	-	-	339.000	-	-	413.900	-
Promotie Centrumvernieuwing	EXPL	PROGR	-	-	-	-	75.000	-	-	75.000	-
Lobby	INVEST	PROGR	150	15.000	-	-	2.500	-	-	17.500	-
MER	EXPL	PROGR	-	-	-	-	-	-	-	-	-
Bestemmingsplan Centrum-West	EXPL	PROGR	-	-	-	-	-	-	-	-	-
Bestemmingsplan De Verbinding	EXPL	PROGR	-	-	-	-	-	-	-	-	-
Ruimtelijke kwaliteit	INVEST	PROGR	1.310	116.400	400	100.000	50.000	-	-	266.400	-
Bereikbaarheid Bouwfase (incl. coördinatieoverleg)	EXPL	PROGR	1.900	148.000	467	46.667	85.000	-	-	279.667	-
Technische coördinatie (incl. voormalig ACP)	EXPL	PROGR	440	38.400	280	28.000	20.000	-	-	86.400	-
Vergunningen Atalanta	EXPL	PROGR	-	-	-	-	-	-	-	-	-
Overbrugging DPE	EXPL	PROGR	250	16.000	-	-	-	-	-	16.000	-
DPE Next	EXPL	PROGR	400	27.000	-	-	200.000	-	-	227.000	-
Deelname gemeente in DPE	EXPL	PROGR	-	-	-	-	-	-	-	-	-
Culturele Programmering	EXPL	PROGR	525	44.625	-	-	-	-	-	44.625	-
Onvoorzien Programmabureau	INVEST	PROGR	-	-	-	-	-	351.843	-	351.843	-
Onvoorzien Programmabureau	EXPL	PROGR	-	-	-	-	-	95.037	-	95.037	-
Totaal programmabureau Centrumvernieuwing			12.845	992.625	6.507	663.367	1.344.000	446.880	-	3.446.872	-
Voorbereiding Hondslugwegtunnel	INVEST	ONTW PR	-	-	-	-	-	-	-	-	-
Voorbereiding Centrum-plein	INVEST	ONTW PR	163	15.125	-	-	-	-	-	15.125	-
Voorbereiding Parkeren	INVEST	ONTW PR	-	-	-	-	-	-	-	-	-
Voorbereiding Bijkomende infrawerken	INVEST	ONTW PR	950	85.000	-	-	110.000	-	-	195.000	-
Voorbereiding Bereikbaar Emmen Centrum	INVEST	ONTW PR	1.085	100.000	-	-	-	-	-	100.000	-
Voorbereiding locatie Hoofdstraat (initiatieffase)	EXPL	ONTW PR	850	80.000	-	-	35.000	-	-	115.000	-
Voorbereiding project Markt/ Entree Mensenpark	INVEST	ONTW PR	1.610	149.600	-	-	-	-	-	149.600	-
Voorbereiding gebouw Theater / WvdO	INVEST	ONTW PR	-	-	-	-	-	-	-	-	-
Onvoorzien Ontwikkelprojecten	INVEST	ONTW PR	-	-	-	-	-	76.977	-	76.977	-
Onvoorzien Ontwikkelprojecten	EXPL	ONTW PR	-	-	-	-	-	14.999	-	14.999	-
Totaal ontwikkelprojecten Atalanta			4.658	429.725	-	-	145.000	91.976	-	666.701	-
Doorbelasting aan andere Centrum-projecten	INVEST		-	-	-	-	-	-	170.000	-	170.000
Doorbelasting aan andere Centrum-projecten	EXPL		-	-	-	-	-	-	-	-	-
Doorbelasting aan andere centrumprojecten									170.000		170.000
Totaal Programmabureau + Ontwikkelprojecten			17.503	1.422.350	6.507	663.367	1.489.000	538.856	170.000	4.113.573	170.000
										3.943.573	
Bijdragen aan andere projecten (tijdelijk)	INVEST		-	-	-	-	1.030.916	-	-	1.030.916	-
Totaal bijdragen aan andere projecten (tijdelijk)							1.030.916			1.030.916	
Rente tijdens de bouw (financieringskosten)	EXPL		-	-	-	-	524.000	-	-	524.000	-
Totaal financieringskosten Atalanta							524.000			524.000	
Kapitaallasten voorbereidingskrediet dec 2006	EXPL		-	-	-	-	34.000	-	-	34.000	-
Kapitaallasten voorbereidingskrediet dec 2006							34.000			34.000	
TOTAAL GENERAAL			17.503	1.422.350	6.507	663.367	1.016.084	538.856	170.000	3.640.657	170.000
										3.470.657	

Begroting 2014

PROGRAMMABUREAU 2014			INTERNE UREN		EXTERNE INHUUR		OVERIGE LASTEN	ONVOORZIEN	INKOMSTEN	TOTAAL	TOTAAL
Algemene proces- en voorbereidingskosten			UREN	BEDRAG	UREN	BEDRAG	BEDRAG	BEDRAG	BEDRAG	BEDRAG LASTEN	BEDRAG BATEN
product											
Programmamanagement / programma-organisatie	INVEST	PROGR	2.720	230.400	5.260	483.700	40.000	-	-	754.100	-
Projectbeheersing	INVEST	PROGR	1.380	101.550	-	-	87.500	-	-	189.050	-
Financieel	INVEST	PROGR	600	36.000	-	-	-	-	-	36.000	-
Juridisch / Fiscaal	INVEST	PROGR	530	38.150	-	-	105.000	-	-	143.150	-
Subsidies	INVEST	PROGR	1.500	105.000	100	5.000	120.000	-	-	230.000	-
Duurzame Economie, kennis & Innovatie	INVEST	PROGR	-	-	-	-	-	-	-	-	-
Communicatie	INVEST	PROGR	1.120	74.900	-	-	297.500	-	-	372.400	-
Promotie Centrumvernieuwing	EXPL	PROGR	-	-	-	-	75.000	-	-	75.000	-
Lobby	INVEST	PROGR	150	15.000	-	-	2.500	-	-	17.500	-
MER	EXPL	PROGR	-	-	-	-	-	-	-	-	-
Bestemmingsplan Centrum-West	EXPL	PROGR	-	-	-	-	-	-	-	-	-
Bestemmingsplan De Verbinding	EXPL	PROGR	-	-	-	-	-	-	-	-	-
Ruimtelijke kwaliteit	INVEST	PROGR	860	85.000	320	80.000	20.000	-	-	185.000	-
Bereikbaarheid Bouwfase (incl. coördinatieoverleg)	EXPL	PROGR	1.700	128.000	800	80.000	45.000	-	-	253.000	-
Technische coördinatie (incl. voormalig ACP)	EXPL	PROGR	340	28.400	480	48.000	20.000	-	-	96.400	-
Vergunningen Atalanta	EXPL	PROGR	-	-	-	-	-	-	-	-	-
Overbrugging DPE	EXPL	PROGR	250	16.000	-	-	-	-	-	16.000	-
DPE Next	EXPL	PROGR	400	27.000	-	-	50.000	-	-	77.000	-
Deelname gemeente in DPE	EXPL	PROGR	-	-	-	-	-	-	-	-	-
Culturele Programmering	EXPL	PROGR	-	-	-	-	-	-	-	-	-
Onvoorzien Programmabureau	INVEST	PROGR	-	-	-	-	-	352.800	-	352.800	-
	EXPL	PROGR	-	-	-	-	-	103.480	-	103.480	-
Totaal programmabureau Centrumvernieuwing			11.550	885.400	6.960	696.700	862.500	456.280	-	2.900.880	-
Voorbereiding Hondsrugwagttunnel	INVEST	ONTW PR	-	-	-	-	-	-	-	-	-
Voorbereiding Centrum-plein	INVEST	ONTW PR	-	-	-	-	-	-	-	-	-
Voorbereiding Parkeren	INVEST	ONTW PR	-	-	-	-	-	-	-	-	-
Voorbereiding Bijkomende infrawerken	INVEST	ONTW PR	-	-	-	-	-	-	-	-	-
Voorbereiding Bereikbaar Emmen Centrum	INVEST	ONTW PR	-	-	-	-	-	-	-	-	-
Voorbereiding locatie Hoofdstraat (initiatiefase)	EXPL	ONTW PR	-	-	-	-	-	-	-	-	-
Voorbereiding project Markt/ Entree Mensenpark	INVEST	ONTW PR	-	-	-	-	-	-	-	-	-
Voorbereiding gebouw Theater / WvdO	INVEST	ONTW PR	-	-	-	-	-	-	-	-	-
Onvoorzien Ontwikkelprojecten	INVEST	ONTW PR	-	-	-	-	-	-	-	-	-
	EXPL	ONTW PR	-	-	-	-	-	-	-	-	-
Totaal ontwikkelprojecten Atalanta			-	-	-	-	-	-	-	-	-
Doorbelasting aan andere Centrum-projecten	INVEST		-	-	-	-	-	250.000	-	-	250.000
Doorbelasting aan andere Centrum-projecten	EXPL		-	-	-	-	-	-	-	-	-
Doorbelasting aan andere centrumprojecten			-	-	-	-	-	250.000	-	250.000	-
Totaal Programmabureau + Ontwikkelprojecten			11.550	885.400	6.960	696.700	862.500	456.280	250.000	2.900.880	250.000
										2.650.880	
Bijdragen aan andere projecten (tijdelijk)	INVEST		-	-	-	-	-	-	-	-	-
Totaal bijdragen aan andere projecten (tijdelijk)			-	-	-	-	-	-	-	-	-
Rente tijdens de bouw (financieringskosten)	EXPL		-	-	-	-	2.426.000	-	-	2.426.000	-
Totaal financieringskosten Atalanta			-	-	-	-	2.426.000	-	-	2.426.000	-
Kapitaallasten voorbereidingskrediet dec 2006	EXPL		-	-	-	-	-	-	-	-	-
Kapitaallasten voorbereidingskrediet dec 2006			-	-	-	-	-	-	-	-	-
TOTAAL GENERAAL			11.550	885.400	6.960	696.700	3.288.500	456.280	250.000	5.326.880	250.000
										5.076.880	

Begroting 2015

PROGRAMMABUREAU 2015			INTERNE UREN		EXTERNE INHUUR		OVERIGE LASTEN	ONVOORZIEN	INKOMSTEN	TOTAAL	TOTAAL
Algemene proces- en voorbereidingskosten			UREN	BEDRAG	UREN	BEDRAG	BEDRAG	BEDRAG	BEDRAG	BEDRAG LASTEN	BEDRAG BATEN
product											
Programmamanagement / programma-organisatie	INVEST	PROGR	2.720	230.400	5.260	483.700	40.000	-	-	754.100	-
Projectbeheersing	INVEST	PROGR	1.380	101.550	-	-	75.000	-	-	176.550	-
Financieel	INVEST	PROGR	600	36.000	-	-	-	-	-	36.000	-
Juridisch / Fiscaal	INVEST	PROGR	530	38.150	-	-	175.000	-	-	213.150	-
Subsidies	INVEST	PROGR	1.500	150.000	100	5.000	135.000	-	-	290.000	-
Duurzame Economie, kennis & Innovatie	INVEST	PROGR	-	-	-	-	-	-	-	-	-
Communicatie	INVEST	PROGR	1.190	78.750	-	-	393.000	-	-	471.750	-
Promotie Centrumvernieuwing	EXPL	PROGR	-	-	-	-	75.000	-	-	75.000	-
Lobby	INVEST	PROGR	150	15.000	-	-	2.500	-	-	17.500	-
MER	EXPL	PROGR	-	-	-	-	-	-	-	-	-
Bestemmingsplan Centrum-West	EXPL	PROGR	-	-	-	-	-	-	-	-	-
Bestemmingsplan De Verbinding	EXPL	PROGR	-	-	-	-	-	-	-	-	-
Ruimtelijke kwaliteit	INVEST	PROGR	270	26.000	200	50.000	-	-	-	76.000	-
Bereikbaarheid Bouwfase (incl. coördinatieoverleg)	EXPL	PROGR	1.700	128.000	800	80.000	45.000	-	-	253.000	-
Technische coördinatie (incl. voormalig ACP)	EXPL	PROGR	340	28.400	480	48.000	20.000	-	-	96.400	-
Vergunningen Atalanta	EXPL	PROGR	-	-	-	-	-	-	-	-	-
Overbrugging DPE	EXPL	PROGR	250	16.000	-	-	-	-	-	16.000	-
DPE Next	EXPL	PROGR	400	27.000	-	-	50.000	-	-	77.000	-
Deelname gemeente in DPE	EXPL	PROGR	-	-	-	-	-	-	-	-	-
Culturele Programmering	EXPL	PROGR	-	-	-	-	-	-	-	-	-
Onvoorzien Programmabureau	INVEST	PROGR	-	-	-	-	-	366.010	-	366.010	-
	EXPL	PROGR	-	-	-	-	-	103.480	-	103.480	-
Totaal programmabureau Centrumvernieuwing			11.030	875.250	6.840	666.700	1.010.500	469.490	-	3.021.940	-
Voorbereiding Hondslugwegtunnel	INVEST	ONTW PR	-	-	-	-	-	-	-	-	-
Voorbereiding Centrum-plein	INVEST	ONTW PR	-	-	-	-	-	-	-	-	-
Voorbereiding Parkeren	INVEST	ONTW PR	-	-	-	-	-	-	-	-	-
Voorbereiding Bijkomende infrawerken	INVEST	ONTW PR	-	-	-	-	-	-	-	-	-
Voorbereiding Bereikbaar Emmen Centrum	INVEST	ONTW PR	-	-	-	-	-	-	-	-	-
Voorbereiding locatie Hoofdstraat (initiatieffase)	EXPL	ONTW PR	-	-	-	-	-	-	-	-	-
Voorbereiding project Markt/ Entree Mensenpark	INVEST	ONTW PR	-	-	-	-	-	-	-	-	-
Voorbereiding gebouw Theater / VvdO	INVEST	ONTW PR	-	-	-	-	-	-	-	-	-
Onvoorzien Ontwikkelprojecten	INVEST	ONTW PR	-	-	-	-	-	-	-	-	-
	EXPL	ONTW PR	-	-	-	-	-	-	-	-	-
Totaal ontwikkelprojecten Atalanta			-	-	-	-	-	-	-	-	-
Doorbelasting aan andere Centrum-projecten	INVEST		-	-	-	-	-	-	205.000	-	205.000
Doorbelasting aan andere Centrum-projecten	EXPL		-	-	-	-	-	-	-	-	-
Doorbelasting aan andere centrumprojecten			-	-	-	-	-	-	205.000	-	205.000
Totaal Programmabureau + Ontwikkelprojecten			11.030	875.250	6.840	666.700	1.010.500	469.490	205.000	3.021.940	205.000
										2.816.940	
Bijdragen aan andere projecten (tijdelijk)	INVEST		-	-	-	-	-	-	-	-	-
Totaal bijdragen aan andere projecten (tijdelijk)			-	-	-	-	-	-	-	-	-
Rente tijdens de bouw (financieringskosten)	EXPL		-	-	-	-	3.214.000	-	-	3.214.000	-
Totaal financieringskosten Atalanta			-	-	-	-	3.214.000	-	-	3.214.000	-
Kapitaallasten voorbereidingskrediet dec 2006	EXPL		-	-	-	-	-	-	-	-	-
Kapitaallasten voorbereidingskrediet dec 2006			-	-	-	-	-	-	-	-	-
TOTAAL GENERAAL			11.030	875.250	6.840	666.700	4.224.500	469.490	205.000	6.235.940	205.000
										6.030.940	

Begroting totaal 2013 tot en met 2015

PROGRAMMABUREAU 2013 tm 2015			INTERNE UREN		EXTERNE INHUUR		OVERIGE LASTEN	ONVOORZIEN	INKOMSTEN	TOTAAL	TOTAAL
Algemene proces- en voorbereidingskosten			UREN	BEDRAG	UREN	BEDRAG	BEDRAG	BEDRAG	BEDRAG	BEDRAG LASTEN	BEDRAG BATEN
product											
Programmamanagement / programma-organisatie	INVEST	PROGR	8.160	691.200	15.780	1.451.100	120.000	-	-	2.262.300	-
Projectbeheersing	INVEST	PROGR	4.140	304.650	-	-	285.000	-	-	589.650	-
Financieel	INVEST	PROGR	1.800	108.000	-	-	-	-	-	108.000	-
Juridisch / Fiscaal	INVEST	PROGR	1.610	115.650	-	-	480.000	-	-	595.650	-
Subsidies	INVEST	PROGR	4.500	360.000	300	15.000	465.000	-	-	840.000	-
Duurzame Economie, kennis & Innovatie	INVEST	PROGR	-	-	-	-	-	-	-	-	-
Communicatie	INVEST	PROGR	3.430	228.550	-	-	1.029.500	-	-	1.258.050	-
Promotie Centrumvernieuwing	EXPL	PROGR	-	-	-	-	225.000	-	-	225.000	-
Lobby	INVEST	PROGR	450	45.000	-	-	7.500	-	-	52.500	-
MER	EXPL	PROGR	-	-	-	-	-	-	-	-	-
Bestemmingsplan Centrum-West	EXPL	PROGR	-	-	-	-	-	-	-	-	-
Bestemmingsplan De Verbinding	EXPL	PROGR	-	-	-	-	-	-	-	-	-
Ruimtelijke kwaliteit	INVEST	PROGR	2.440	227.400	920	230.000	70.000	-	-	527.400	-
Bereikbaarheid Bouwfase (incl. coördinatieoverleg)	EXPL	PROGR	5.300	404.000	2.067	206.667	175.000	-	-	785.667	-
Technische coördinatie (incl. voormalig ACP)	EXPL	PROGR	1.120	95.200	1.240	124.000	60.000	-	-	279.200	-
Vergunningen Atalanta	EXPL	PROGR	-	-	-	-	-	-	-	-	-
Overbrugging DPE	EXPL	PROGR	750	48.000	-	-	-	-	-	48.000	-
DPE Next	EXPL	PROGR	1.200	81.000	-	-	300.000	-	-	381.000	-
Deelname gemeente in DPE	EXPL	PROGR	-	-	-	-	-	-	-	-	-
Culturele Programmering	EXPL	PROGR	525	44.625	-	-	-	-	-	44.625	-
Onvoorzien Programmabureau	INVEST	PROGR	-	-	-	-	-	1.070.653	-	1.070.653	-
Onvoorzien Programmabureau	EXPL	PROGR	-	-	-	-	-	301.997	-	301.997	-
Totaal programmabureau Centrumvernieuwing			35.425	2.753.275	20.307	2.026.767	3.217.000	1.372.650	-	9.369.692	-
Voorbereiding Hondslogwegtunnel	INVEST	ONTW PR	-	-	-	-	-	-	-	-	-
Voorbereiding Centrum-plein	INVEST	ONTW PR	163	15.125	-	-	-	-	-	15.125	-
Voorbereiding Parkeren	INVEST	ONTW PR	-	-	-	-	-	-	-	-	-
Voorbereiding Bijkomende infrawerken	INVEST	ONTW PR	950	85.000	-	-	110.000	-	-	195.000	-
Voorbereiding Bereikbaar Emmen Centrum	INVEST	ONTW PR	1.085	100.000	-	-	-	-	-	100.000	-
Voorbereiding locatie Hoofdstraat (initiatieffase)	EXPL	ONTW PR	850	80.000	-	-	35.000	-	-	115.000	-
Voorbereiding project Markt/ Entree Mensenpark	INVEST	ONTW PR	1.610	149.600	-	-	-	-	-	149.600	-
Voorbereiding gebouw Theater / WvdO	INVEST	ONTW PR	-	-	-	-	-	-	-	-	-
Onvoorzien Ontwikkelprojecten	INVEST	ONTW PR	-	-	-	-	-	76.977	-	76.977	-
Onvoorzien Ontwikkelprojecten	EXPL	ONTW PR	-	-	-	-	-	14.999	-	14.999	-
Totaal ontwikkelprojecten Atalanta			4.658	429.725	-	-	145.000	91.976	-	666.701	-
Doorbelasting aan andere Centrum-projecten	INVEST		-	-	-	-	-	-	625.000	-	625.000
Doorbelasting aan andere Centrum-projecten	EXPL		-	-	-	-	-	-	-	-	-
Doorbelasting aan andere centrumprojecten			-	-	-	-	-	-	625.000	-	625.000
Totaal Programmabureau + Ontwikkelprojecten			40.083	3.183.000	20.307	2.026.767	3.362.000	1.464.626	625.000	10.036.393	625.000
										9.411.393	
Bijdragen aan andere projecten (tijdelijk)	INVEST		-	-	-	-	1.030.916	-	-	1.030.916	-
Totaal bijdragen aan andere projecten (tijdelijk)			-	-	-	-	515.458	-	-	1.030.916	-
Rente tijdens de bouw (financieringskosten)	EXPL		-	-	-	-	6.164.000	-	-	6.164.000	-
Totaal financieringskosten Atalanta			-	-	-	-	6.164.000	-	-	6.164.000	-
Kapitaallasten voorbereidingskrediet dec 2006	EXPL		-	-	-	-	34.000	-	-	34.000	-
Kapitaallasten voorbereidingskrediet dec 2006			-	-	-	-	34.000	-	-	34.000	-
TOTAAL GENERAAL			40.083	3.183.000	20.307	2.026.767	9.044.542	1.464.626	625.000	15.203.477	625.000
										14.578.477	

In onderstaand overzicht zijn de geraamde kosten programmabureau Centrumvernieuwing Emmen en de kosten ontwikkelprojecten verdeeld naar exploitatiekosten (ten laste van beschikbare budgetten met betrekking tot Atalanta in de gemeentelijke exploitatiebegroting) en te activeren kosten (te zijner tijd toe te tekenen aan de diverse uitvoeringsprojecten binnen Atalanta) per jaarschijf en in totaal 2013-2015 opgenomen:

2013

PROGRAMMABUREAU 2013			Gemeentelijke exploitatie		OHW - te activeren		Totaal 2013	
Algemene proces- en voorbereidingskosten			Kosten	Opbrengsten	Kosten	Opbrengsten	Kosten	Opbrengsten
product								
Programmamanagement / programma-organisatie	INVEST	PROGR	-	-	754.100	-	754.100	-
Projectbeheersing	INVEST	PROGR	-	-	224.050	-	224.050	-
Financieel	INVEST	PROGR	-	-	36.000	-	36.000	-
Juridisch / Fiscaal	INVEST	PROGR	-	-	239.350	-	239.350	-
Subsidies	INVEST	PROGR	-	-	320.000	-	320.000	-
Duurzame Economie, kennis & Innovatie	INVEST	PROGR	-	-	-	-	-	-
Communicatie	INVEST	PROGR	-	-	413.900	-	413.900	-
Promotie Centrumvernieuwing	EXPL	PROGR	75.000	-	-	-	75.000	-
Lobby	INVEST	PROGR	-	-	17.500	-	17.500	-
IMER	EXPL	PROGR	-	-	-	-	-	-
Bestemmingsplan Centrum-West	EXPL	PROGR	-	-	-	-	-	-
Bestemmingsplan De Verbinding	EXPL	PROGR	-	-	-	-	-	-
Ruimtelijke kwaliteit	INVEST	PROGR	-	-	266.400	-	266.400	-
Bereikbaarheid Bouwfase (incl. coördinatieoverleg)	EXPL	PROGR	279.667	-	-	-	279.667	-
Technische coördinatie (incl. voormalig ACP)	EXPL	PROGR	86.400	-	-	-	86.400	-
Vergunningen Atalanta	EXPL	PROGR	-	-	-	-	-	-
Overbrugging DPE	EXPL	PROGR	16.000	-	-	-	16.000	-
DPE Next	EXPL	PROGR	227.000	-	-	-	227.000	-
Deelname gemeente in DPE	EXPL	PROGR	-	-	-	-	-	-
Culturele Programmering	EXPL	PROGR	44.625	-	-	-	44.625	-
Onvoorzien Programmabureau	INVEST	PROGR	-	-	351.843	-	351.843	-
Onvoorzien Programmabureau	EXPL	PROGR	95.037	-	-	-	95.037	-
Totaal programmabureau Centrumvernieuwing			823.729	-	2.623.143	-	3.446.872	-
Voorbereiding Hondsringswegtunnel	INVEST	ONTW PR	-	-	-	-	-	-
Voorbereiding Centrum-plein	INVEST	ONTW PR	-	-	15.125	-	15.125	-
Voorbereiding Parkeren	INVEST	ONTW PR	-	-	-	-	-	-
Voorbereiding Bijkomende inlawerkeren	INVEST	ONTW PR	-	-	195.000	-	195.000	-
Voorbereiding Bereikbaar Emmen Centrum	INVEST	ONTW PR	-	-	100.000	-	100.000	-
Voorbereiding locatie Hoofdstraat (initiatieffase)	EXPL	ONTW PR	115.000	-	-	-	115.000	-
Voorbereiding project Markt/ Entree Mensenpark	INVEST	ONTW PR	-	-	149.600	-	149.600	-
Voorbereiding gebouw Theater / WvdO	INVEST	ONTW PR	-	-	-	-	-	-
Onvoorzien Ontwikkelprojecten	INVEST	ONTW PR	-	-	76.977	-	76.977	-
Onvoorzien Ontwikkelprojecten	EXPL	ONTW PR	14.999	-	-	-	14.999	-
Totaal ontwikkelprojecten Atalanta			129.999	-	536.702	-	666.701	-
Doorbelasting aan andere Centrum-projecten	INVEST		-	-	-	170.000	-	170.000
Doorbelasting aan andere Centrum-projecten	EXPL		-	-	-	-	-	-
Doorbelasting aan andere centrumprojecten			-	-	-	170.000	-	170.000
Totaal Programmabureau + Ontwikkelprojecten			953.728	-	3.159.845	170.000	4.113.573	170.000
			953.728	-	2.989.845	-	3.943.573	-
Bijdragen aan andere projecten (tijdelijk)	INVEST		-	-	1.030.916	-	1.030.916	-
Totaal bijdragen aan andere projecten (tijdelijk)			-	-	1.030.916	-	1.030.916	-
Rente tijdens de bouw (financieringskosten)	EXPL		524.000	-	-	-	524.000	-
Totaal financieringskosten Atalanta			524.000	-	-	-	524.000	-
Kapitaallasten voorbereidingskrediet dec 2006	EXPL		34.000	-	-	-	34.000	-
Kapitaallasten voorbereidingskrediet dec 2006			34.000	-	-	-	34.000	-
TOTAAL GENERAAL			1.511.728	-	2.128.929	170.000	3.640.657	170.000
			1.511.728	-	1.958.929	-	3.470.657	-

2014

PROGRAMMABUREAU 2014			Gemeentelijke exploitatie		OHW - te activeren		Totaal 2014	
Algemene proces- en voorbereidingskosten								
product			Kosten	Opbrengsten	Kosten	Opbrengsten	Kosten	Opbrengsten
Programmamanagement / programma-organisatie	INVEST	PROGR	-	-	754.100	-	754.100	-
Projectbeheersing	INVEST	PROGR	-	-	189.050	-	189.050	-
Financieel	INVEST	PROGR	-	-	36.000	-	36.000	-
Juridisch / Fiscaal	INVEST	PROGR	-	-	143.150	-	143.150	-
Subsidies	INVEST	PROGR	-	-	230.000	-	230.000	-
Duurzame Economie, kennis & Innovatie	INVEST	PROGR	-	-	-	-	-	-
Communicatie	INVEST	PROGR	-	-	372.400	-	372.400	-
Promotie Centrumvernieuwing	EXPL	PROGR	75.000	-	-	-	75.000	-
Lobby	INVEST	PROGR	-	-	17.500	-	17.500	-
MER	EXPL	PROGR	-	-	-	-	-	-
Bestemmingsplan Centrum-West	EXPL	PROGR	-	-	-	-	-	-
Bestemmingsplan De Verbinding	EXPL	PROGR	-	-	-	-	-	-
Ruimtelijke kwaliteit	INVEST	PROGR	-	-	185.000	-	185.000	-
Bereikbaarheid Bouwfase (incl. coördinatieoverleg)	EXPL	PROGR	253.000	-	-	-	253.000	-
Technische coördinatie (incl. voormalig ACP)	EXPL	PROGR	96.400	-	-	-	96.400	-
Vergunningen Atalanta	EXPL	PROGR	-	-	-	-	-	-
Overbrugging DPE	EXPL	PROGR	16.000	-	-	-	16.000	-
DPE Next	EXPL	PROGR	77.000	-	-	-	77.000	-
Deelname gemeente in DPE	EXPL	PROGR	-	-	-	-	-	-
Culturele Programmering	EXPL	PROGR	-	-	-	-	-	-
Onvoorzien Programmabureau	INVEST	PROGR	-	-	352.800	-	352.800	-
	EXPL	PROGR	103.480	-	-	-	103.480	-
Totaal programmabureau Centrumvernieuwing			620.880	-	2.280.000	-	2.900.880	-
Voorbereiding Hoofdwegwagentunnel	INVEST	ONTW PR	-	-	-	-	-	-
Voorbereiding Centrum-plein	INVEST	ONTW PR	-	-	-	-	-	-
Voorbereiding Parkeren	INVEST	ONTW PR	-	-	-	-	-	-
Voorbereiding Bijkomende infrawerken	INVEST	ONTW PR	-	-	-	-	-	-
Voorbereiding Bereikbaar Emmen Centrum	INVEST	ONTW PR	-	-	-	-	-	-
Voorbereiding locatie Hoofdstraat (initiatieffase)	EXPL	ONTW PR	-	-	-	-	-	-
Voorbereiding project Markt/ Entree Mensenpark	INVEST	ONTW PR	-	-	-	-	-	-
Voorbereiding gebouw Theater / WvdO	INVEST	ONTW PR	-	-	-	-	-	-
Onvoorzien Ontwikkelprojecten	INVEST	ONTW PR	-	-	-	-	-	-
	EXPL	ONTW PR	-	-	-	-	-	-
Totaal ontwikkelprojecten Atalanta			-	-	-	-	-	-
Doorbelasting aan andere Centrum-projecten	INVEST		-	-	-	250.000	-	250.000
Doorbelasting aan andere Centrum-projecten	EXPL		-	-	-	-	-	-
Doorbelasting aan andere centrumprojecten			-	-	-	250.000	-	250.000
Totaal Programmabureau + Ontwikkelprojecten			620.880	-	2.280.000	250.000	2.900.880	250.000
			620.880	-	2.030.000	-	2.650.880	-
Bijdragen aan andere projecten (tijdelijk)	INVEST		-	-	-	-	-	-
Totaal bijdragen aan andere projecten (tijdelijk)			-	-	-	-	-	-
Rente tijdens de bouw (financieringskosten)	EXPL		2.426.000	-	-	-	2.426.000	-
Totaal financieringskosten Atalanta			2.426.000	-	-	-	2.426.000	-
Kapitaallasten voorbereidingskrediet dec 2006	EXPL		-	-	-	-	-	-
Kapitaallasten voorbereidingskrediet dec 2006			-	-	-	-	-	-
TOTAAL GENERAAL			3.046.880	-	2.280.000	250.000	5.326.880	250.000
			3.046.880	-	2.030.000	-	5.076.880	-

2015

PROGRAMMABUREAU 2015			Gemeentelijke exploitatie		OHW - te activeren		Totaal 2015	
Algemene proces- en voorbereidingskosten			Kosten	Opbrengsten	Kosten	Opbrengsten	Kosten	Opbrengsten
Programmamanagement / programma-organisatie	INVEST	PROGR	-	-	754.100	-	754.100	-
Projectbeheersing	INVEST	PROGR	-	-	176.550	-	176.550	-
Financieel	INVEST	PROGR	-	-	36.000	-	36.000	-
Juridisch / Fiscaal	INVEST	PROGR	-	-	213.150	-	213.150	-
Subsidies	INVEST	PROGR	-	-	290.000	-	290.000	-
Duurzame Economie, kennis & Innovatie	INVEST	PROGR	-	-	-	-	-	-
Communicatie	INVEST	PROGR	-	-	471.750	-	471.750	-
Promotie Centrumvernieuwing	EXPL	PROGR	75.000	-	-	-	75.000	-
Lobby	INVEST	PROGR	-	-	17.500	-	17.500	-
MER	EXPL	PROGR	-	-	-	-	-	-
Bestemmingsplan Centrum-West	EXPL	PROGR	-	-	-	-	-	-
Bestemmingsplan De Verbinding	EXPL	PROGR	-	-	-	-	-	-
Ruimtelijke kwaliteit	INVEST	PROGR	-	-	76.000	-	76.000	-
Bereikbaarheid Bouwfase (incl. coördinatieoverleg)	EXPL	PROGR	253.000	-	-	-	253.000	-
Technische coördinatie (incl. voormalig ACP)	EXPL	PROGR	96.400	-	-	-	96.400	-
Vergunningen Atalanta	EXPL	PROGR	-	-	-	-	-	-
Overbrugging DPE	EXPL	PROGR	16.000	-	-	-	16.000	-
DPE Next	EXPL	PROGR	77.000	-	-	-	77.000	-
Deelname gemeente in DPE	EXPL	PROGR	-	-	-	-	-	-
Culturele Programmering	EXPL	PROGR	-	-	-	-	-	-
Onvoorzien Programmabureau	INVEST	PROGR	-	-	366.010	-	366.010	-
	EXPL	PROGR	103.480	-	-	-	103.480	-
Totaal programmabureau Centrumvernieuwing			620.880	-	2.401.060	-	3.021.940	-
Voorbereiding Hondsriegwegtunnel	INVEST	ONTW PR	-	-	-	-	-	-
Voorbereiding Centrum-plein	INVEST	ONTW PR	-	-	-	-	-	-
Voorbereiding Parkeren	INVEST	ONTW PR	-	-	-	-	-	-
Voorbereiding Bijkomende infrastructuur	INVEST	ONTW PR	-	-	-	-	-	-
Voorbereiding Bereikbaar Emmen Centrum	INVEST	ONTW PR	-	-	-	-	-	-
Voorbereiding locatie Hoofdstraat (initiatiefase)	EXPL	ONTW PR	-	-	-	-	-	-
Voorbereiding project Markt/ Entree Mensenpark	INVEST	ONTW PR	-	-	-	-	-	-
Voorbereiding gebouw Theater / WvdO	INVEST	ONTW PR	-	-	-	-	-	-
Onvoorzien Ontwikkelprojecten	INVEST	ONTW PR	-	-	-	-	-	-
	EXPL	ONTW PR	-	-	-	-	-	-
Totaal ontwikkelprojecten Atalanta			-	-	-	-	-	-
Doorbelasting aan andere Centrum-projecten	INVEST		-	-	-	205.000	-	205.000
Doorbelasting aan andere Centrum-projecten	EXPL		-	-	-	-	-	-
Doorbelasting aan andere centrumprojecten			-	-	-	205.000	-	205.000
Totaal Programmabureau + Ontwikkelprojecten			620.880	-	2.401.060	205.000	3.021.940	205.000
			620.880	-	2.196.060	-	2.816.940	-
Bijdragen aan andere projecten (tijdelijk)	INVEST		-	-	-	-	-	-
Totaal bijdragen aan andere projecten (tijdelijk)			-	-	-	-	-	-
Rente tijdens de bouw (financieringskosten)	EXPL		3.214.000	-	-	-	3.214.000	-
Totaal financieringskosten Atalanta			3.214.000	-	-	-	3.214.000	-
Kapitaallasten voorbereidingskrediet dec 2006	EXPL		-	-	-	-	-	-
Kapitaallasten voorbereidingskrediet dec 2006			-	-	-	-	-	-
TOTAAL GENERAAL			3.834.880	-	2.401.060	205.000	6.235.940	205.000
			3.834.880	-	2.196.060	-	6.030.940	-

2013-2015

PROGRAMMABUREAU 2013 tm 2015			Gemeentelijke exploitatie		OHW - te activeren		Totaal 2013 -2015	
Algemene proces- en voorbereidingskosten product			Kosten	Opbrengsten	Kosten	Opbrengsten	Kosten	Opbrengsten
Programmamanagement / programma-organisatie	INVEST	PROGR	-	-	2.262.300	-	2.262.300	-
Projectbeheersing	INVEST	PROGR	-	-	589.650	-	589.650	-
Financieel	INVEST	PROGR	-	-	108.000	-	108.000	-
Juridisch / Fiscaal	INVEST	PROGR	-	-	595.650	-	595.650	-
Subsidies	INVEST	PROGR	-	-	840.000	-	840.000	-
Duurzame Economie, kennis & Innovatie	INVEST	PROGR	-	-	-	-	-	-
Communicatie	INVEST	PROGR	-	-	1.258.050	-	1.258.050	-
Promotie Centrumvernieuwing	EXPL	PROGR	225.000	-	-	-	225.000	-
Lobby	INVEST	PROGR	-	-	52.500	-	52.500	-
IMER	EXPL	PROGR	-	-	-	-	-	-
Bestemmingsplan Centrum-West	EXPL	PROGR	-	-	-	-	-	-
Bestemmingsplan De Verbinding	EXPL	PROGR	-	-	-	-	-	-
Ruimtelijke kwaliteit	INVEST	PROGR	-	-	527.400	-	527.400	-
Bereikbaarheid Bouwfase (incl. coördinatieoverleg)	EXPL	PROGR	785.667	-	-	-	785.667	-
Technische coördinatie (incl. voormalig ACP)	EXPL	PROGR	279.200	-	-	-	279.200	-
Vergunningen Atalanta	EXPL	PROGR	-	-	-	-	-	-
Overbrugging DPE	EXPL	PROGR	48.000	-	-	-	48.000	-
DPE Next	EXPL	PROGR	381.000	-	-	-	381.000	-
Deelname gemeente in DPE	EXPL	PROGR	-	-	-	-	-	-
Culturele Programmering	EXPL	PROGR	44.625	-	-	-	44.625	-
Onvoorzien Programmabureau	INVEST	PROGR	-	-	1.070.653	-	1.070.653	-
Onvoorzien Programmabureau	EXPL	PROGR	301.997	-	-	-	301.997	-
Totaal programmabureau Centrumvernieuwing			2.065.489	-	7.304.203	-	9.369.692	-
Voorbereiding Handslagwegtunnel	INVEST	ONTW PR	-	-	-	-	-	-
Voorbereiding Centrum-plein	INVEST	ONTW PR	-	-	15.125	-	15.125	-
Voorbereiding Parkeren	INVEST	ONTW PR	-	-	-	-	-	-
Voorbereiding Bijkomende infrawerken	INVEST	ONTW PR	-	-	195.000	-	195.000	-
Voorbereiding Bereikbaar Emmen Centrum	INVEST	ONTW PR	-	-	100.000	-	100.000	-
Voorbereiding locatie Hoofdstraat (initiatiefase)	EXPL	ONTW PR	115.000	-	-	-	115.000	-
Voorbereiding project Markt/ Entree Mensenpark	INVEST	ONTW PR	-	-	149.600	-	149.600	-
Voorbereiding gebouw Theater / WvdO	INVEST	ONTW PR	-	-	-	-	-	-
Onvoorzien Ontwikkelprojecten	INVEST	ONTW PR	-	-	76.977	-	76.977	-
Onvoorzien Ontwikkelprojecten	EXPL	ONTW PR	14.999	-	-	-	14.999	-
Totaal ontwikkelprojecten Atalanta			129.999	-	536.702	-	666.701	-
Doorbelasting aan andere Centrum-projecten	INVEST		-	-	-	625.000	-	625.000
Doorbelasting aan andere Centrum-projecten	EXPL		-	-	-	-	-	-
Doorbelasting aan andere centrumprojecten						625.000		625.000
Totaal Programmabureau + Ontwikkelprojecten			2.195.488	-	7.840.905	625.000	10.036.393	625.000
			2.195.488	-	7.215.905		9.411.393	
Bijdragen aan andere projecten (tijdelijk)	INVEST		-	-	1.030.916	-	1.030.916	-
Totaal bijdragen aan andere projecten (tijdelijk)					1.030.916		1.030.916	
Rente tijdens de bouw (financieringskosten)	EXPL		6.164.000	-	-	-	6.164.000	-
Totaal financieringskosten Atalanta			6.164.000				6.164.000	
Kapitaallasten voorbereidingskrediet dec 2006	EXPL		34.000	-	-	-	34.000	-
Kapitaallasten voorbereidingskrediet dec 2006			34.000				34.000	
TOTAAL GENERAAL			8.393.488	-	6.809.989	625.000	15.203.477	625.000
			8.393.488		6.184.989		14.578.477	

Het budget voor 2013-2015 bestaat voor € 8.393.488 exclusief btw uit te dekken kosten uit de gemeentelijke exploitatie in de jaren 2013 tot en met 2015 en voor € 6.809.989 exclusief btw uit te activeren algemene proces- en voorbereidingskosten programma CvE, die na aftrek van de geraamde bijdrage van andere Centrumvernieuwingprojecten in totaal € 625.000 voor de jaren 2013 tot en met 2015, te zijner tijd toegerekend worden aan de diverse uitvoeringsprojecten CvE / Atalanta. De verdeling van de € 625.000 algemene proces- en voorbereidingskosten over de andere CvE-projecten dient nog plaats te vinden.

Plan van aanpak 2013-2015 programmabureau Centrumvernieuwing Emmen

Dekking van algemene proces- en voorbereidingskosten CvE 2013 tot en met 2015

Dekking:		Gemeentelijke exploitatie	OHW - te activeren	Totaal 2013
Budget kapitaalslasten voorbereidingskrediet dec 2006	Progr. 2	-		-
Structureel extra budget voor dierentuin / theater (miv 2009)	Progr. 2	800.000		800.000
Bereikbaarheidsmaatregelen (kap lstrn € 998.400)	Progr. 7	998.400		998.400
Structureel extra miv 2011 ikv nieuw dierentuin / theater	Progr. 2	500.000		500.000
Structureel extra miv 2011 ikv nieuw dierentuin / theater	progr. 8	500.000		500.000
Dotatie aan bestemmingsreserve Atalanta		1.286.672-		1.286.672-
Restantkrediet te activeren alg. proces- en voorber. kosten 2011			1.102.746	1.102.746
Doorbelasting aan andere Centrumvernieuwingsprojecten			170.000	170.000
Aanvullend voorbereidingskrediet alg. proces- en voorber. kosten 2012			856.183	856.183
Totaal dekking		1.511.728	2.128.929	3.640.657

Dekking:		Gemeentelijke exploitatie	OHW - te activeren	Totaal 2014
Budget kapitaalslasten voorbereidingskrediet dec 2006	Progr. 2			-
Structureel extra budget voor dierentuin / theater (miv 2009)	Progr. 2	800.000		800.000
Bereikbaarheidsmaatregelen (kap lstrn € 998.400)	Progr. 7	998.400		998.400
Structureel extra miv 2011 ikv nieuw dierentuin / theater	Progr. 2	500.000		500.000
Structureel extra miv 2011 ikv nieuw dierentuin / theater	progr. 8	500.000		500.000
Onttrekking aan bestemmingsreserve Atalanta		248.480		248.480
Restantkrediet te activeren alg. proces- en voorber. kosten 2011				-
Doorbelasting aan andere Centrumvernieuwingsprojecten			250.000	250.000
Aanvullend voorbereidingskrediet alg. proces- en voorber. kosten 2012			2.030.000	2.030.000
Totaal dekking		3.046.880	2.280.000	5.326.880

Dekking:		Gemeentelijke exploitatie	OHW - te activeren	Totaal 2015
Budget kapitaalslasten voorbereidingskrediet dec 2006	Progr. 2			-
Structureel extra budget voor dierentuin / theater (miv 2009)	Progr. 2	800.000		800.000
Bereikbaarheidsmaatregelen (kap lstrn € 998.400)	Progr. 7	998.400		998.400
Structureel extra miv 2011 ikv nieuw dierentuin / theater	Progr. 2	500.000		500.000
Structureel extra miv 2011 ikv nieuw dierentuin / theater	progr. 8	500.000		500.000
Onttrekking aan bestemmingsreserve Atalanta		1.036.480		1.036.480
Restantkrediet te activeren alg. proces- en voorber. kosten 2011				-
Doorbelasting aan andere Centrumvernieuwingsprojecten			205.000	205.000
Aanvullend voorbereidingskrediet alg. proces- en voorber. kosten 2012			2.196.060	2.196.060
Totaal dekking		3.834.880	2.401.060	6.235.940

Dekking:		Gemeentelijke exploitatie	OHW - te activeren	Totaal 2013-2015
Budget kapitaalslasten voorbereidingskrediet dec 2006	Progr. 2	-		-
Structureel extra budget voor dierentuin / theater (miv 2009)	Progr. 2	2.400.000		2.400.000
Bereikbaarheidsmaatregelen (kap I stn € 998.400)	Progr. 7	2.995.200		2.995.200
Structureel extra miv 2011 ikv nieuw dierentuin / theater	Progr. 2	1.500.000		1.500.000
Structureel extra miv 2011 ikv nieuw dierentuin / theater	progr. 8	1.500.000		1.500.000
Dotatie aan bestemmingsreserve Atalanta		1.712-		1.712-
Restantkrediet te activeren alg. proces- en voorber. kosten 2011			1.102.746	1.102.746
Doorbelasting aan andere Centrumvernieuwingsprojecten			625.000	625.000
Aanvullend voorbereidingskrediet alg. proces- en voorber. kosten 2012			5.082.243	5.082.243
Totaal dekking		8.393.488	6.809.989	15.203.477

De in de gemeentelijke begroting 2013-2015 reeds opgenomen exploitatiebudgetten met betrekking tot Atalanta van € 2.400.000 (€ 800.000 per jaar voor 2013 tot en met 2015), € 8.393.488 (€ 998.400 per jaar voor 2013 tot en met 2015), € 1.500.000 (€ 500.000 per jaar voor 2013 tot en met 2015) en € 1.500.000 (€ 500.000 per jaar voor 2013 tot en met 2015) worden ingezet om de algemene proces- en voorbereidingskosten programma CvE (programmabureau en ontwikkelprojecten) en de financieringskosten CvE die ten laste van de gemeentelijke exploitatie 2013 komen te dekken.

In 2013 is naar verwachting € 1.286.672 van de beschikbare exploitatiebudgetten 2013 niet benodigd voor de dekking van de algemene proces- en voorbereidingskosten programma CvE en de financieringskosten CvE. In 2013 kan derhalve € 1.286.672 vanuit de exploitatiebudgetten met betrekking tot Atalanta gestort worden in de bestemmingsreserve Atalanta. De beschikbare exploitatiebudgetten in 2014 en 2015 zijn echter niet voldoende om alle algemene proces- en voorbereidingskosten en financieringskosten voor deze jaren uit te dekken. Het is daarom noodzakelijk om ter dekking van de exploitatiekosten 2014 in 2014 een bedrag van € 248.480 te onttrekken aan de bestemmingsreserve Atalanta en ter dekking van de exploitatiekosten 2015 in 2015 een bedrag van € 1.036.480 te onttrekken aan de bestemmingsreserve Atalanta.

Voor de dekking van de te activeren algemene proces- en voorbereidingskosten programma CvE 2013-2015, die te zijner tijd toegerekend worden aan de diverse uitvoeringsprojecten Atalanta, van in totaal € 6.184.989 (na aftrek van € 625.000 bijdrage van andere Centrumvernieuwingsprojecten), is nog een restantbudget 2012 beschikbaar van € 1.102.746 ultimo 2012. Voor de te activeren algemene proces- en voorbereidingskosten programma CvE 2013-2015 is derhalve nog een aanvullend voorbereidingskrediet nodig van € 5.082.243. Aangezien deze algemene proces- en voorbereidingskosten te zijner tijd aan de uitvoeringsprojecten zullen worden toegerekend en geactiveerd, zal de dekking te zijner tijd meegenomen worden in de dekking van het investeringskrediet, dan wel de grondexploitatie van het project waaraan deze kosten worden toegerekend. Voorgesteld wordt om dit aanvullend voorbereidingskrediet 2013-2015 voor de te activeren algemene proces- en voorbereidingskosten van € 5.082.243 voorlopig, als achtervang, te dekken uit de Bestemmingsreserve Atalanta en de Bestemmingsreserve rente voorfinanciering Atalanta .

BIJLAGE I : Overzicht werkplanning 2013-2015 producten en activiteiten programmabureau en ontwikkelprojecten

	PROGRAMMABUREAU CENTRUMVERNIEUWING EMMEN	2013				2014				2015			
		Q1	Q2	Q3	Q4	Q1	Q2	Q3	Q4	Q1	Q2	Q3	Q4
DA	Programmamanagement / programmaorganisatie <i>Reguliere producten tbv adequate procesvoering, incl. de personele inzet</i>												
	Algemene en integrale aansturing programmabureau CvE	X	X	X	X	X	X	X	X	X	X	X	X
	Gedelegeerd opdrachtgeverschap ontwikkelprojecten (Hoofd Programmabureau)	X	X	X	X	X	X	X	X	X	X	X	X
	Gedelegeerd opdrachtgeverschap uitvoeringsprojecten (Hoofd Realisatie)	X	X	X	X	X	X	X	X	X	X	X	X
	Besluitvoorstellen directie, college en raad	X	X	X	X	X	X	X	X	X	X	X	X
	Beantwoording vragen W.O. ART 38												
	Ondersteuning bestuurlijke borging	X	X	X	X	X	X	X	X	X	X	X	X
	Masterplanning CvE	X	X	X	X	X	X	X	X	X	X	X	X
	Operationeel overleg partners DPE, provincie en WMD	X	X	X	X	X	X	X	X	X	X	X	X
	Monitoring provincie en CvE	X	X	X	X	X	X	X	X	X	X	X	X
	Programmasecretariaat	X	X	X	X	X	X	X	X	X	X	X	X
	Informatiemanagement (programmadossier, secr. relatiebeheer)	X	X	X	X	X	X	X	X	X	X	X	X
	Financiële administratie / programma-administratie	X	X	X	X	X	X	X	X	X	X	X	X
	Notulering	X	X	X	X	X	X	X	X	X	X	X	X
	Aanpassing programmaorganisatie (uniformering werkplanningen, actualisatie werkprocessen en informatiemanagement)	X	X	X	X	X	X	X	X	X	X	X	X
LS	Projectbeheersing <i>Reguliere producten en activiteiten tbv adequate bedrijfsvoering en bewaking van onder meer procedures, kosten en voortgang</i>												
	Brede advisering m.b.t. projectbeheersing	X	X	X	X	X	X	X	X	X	X	X	X
	Risicomanagement / risicoanalyses (facilitering, advisering en ondersteuning)	X	X	X	X	X	X	X	X	X	X	X	X
	Actualisatie risicobeheerssystematiek NAR	X	X										
	Implementatie NARIS	X	X										
	Second opinion risico-inventarisatie		X	X									
	Implementatie projectbeheerssysteem (Cognos en CS Project)	X	X										
	Projectcontrolling taken	X	X	X	X	X	X	X	X	X	X	X	X
	Adviezen en bijdragen aan besluitvoorstellen en rapportages	X	X	X	X	X	X	X	X	X	X	X	X
	Adviezen en bijdragen aan financiële documenten, inclusief subsidies	X	X	X	X	X	X	X	X	X	X	X	X
	Adviezen en bijdragen aan juridische en fiscale documenten, incl. verzekeringen	X	X	X	X	X	X	X	X	X	X	X	X
	Kwartalrapportages CvE aan college, raad en provincie	X	X	X	X	X	X	X	X	X	X	X	X
	Maandrapportages CvE aan college	X	X	X	X	X	X	X	X	X	X	X	X
	Bijdragen en documenten gemeentelijke P&C-cyclus (begroting, JR, Marap ed)	X	X	X	X	X	X	X	X	X	X	X	X
	Projectopdrachten en projectkaders	X	X	X	X								
	Actualisatie Financieel Meerjaren Perspectief (FMP)		X		X		X		X		X		X
	Actualisatie accounting memo				X				X				X
	Fiscaal memo			X	X								
	Actualisatie fiscaal memo							X					X

		2013				2014				2015			
		Q1	Q2	Q3	Q4	Q1	Q2	Q3	Q4	Q1	Q2	Q3	Q4
PROGRAMMABUREAU CENTRUMVERNIEUWING EMMEN													
	Fiscale adviezen	X	X	X	X	X	X	X	X	X	X	X	X
	Aanbesteding fiscaal advies CvE		X	X									
	Beleid / richtlijnen m.b.t. verzekeringen binnen het programma CvE	X	X	X	X								
SV	Financieel <i>Ontwikkeling en bewaking van de programmabrede financiële strategie, de verantwoording en de dekking van het programma</i>												
	Aanvraag kredieten (oa. alg. proces- en voorbereidingskosten)	X	X	X	X	X	X	X	X	X	X	X	X
	Financiële verantwoordingen en rapportages	X	X	X	X	X	X	X	X	X	X	X	X
JTO	Juridisch <i>Projectoverstijgende juridische producten voor CvE / Atalanta en juridische advisering t.a.v. contracten, producten, processen en juridische geschillen binnen het programma CvE. Ook staatssteunaspecten en inkoop vormen belangrijke aandachtspunten in dit kader.</i>												
	Juridische advisering en ondersteuning	X	X	X	X	X	X	X	X	X	X	X	X
	Laten uitvoeren van juridische toetsingen (incl. toetsingen op aspecten van staatssteun)	X	X	X	X	X	X	X	X	X	X	X	X
	Inkoop- en aanbestedingsprocedures, incl. programmabeleid inkoop en aanbesteding voor CvE	X	X	X	X								
	Samenwerkingsovereenkomst gemeente - DPE mbt realisatie DPE-Next	X	X										
	Overeenkomst huur/exploitatie Theater / WVO					X	X	X	X				
	Aangepaste erfpachtovereenkomsten incl. P-Zuid / Traverse			X	X								
	Culturele Uitvoeringsovereenkomst			X	X	X	X						
	Overige overeenkomsten	X	X	X	X	X	X	X	X	X	X	X	X
RK	Subsidies <i>Realisatie van verkrijging en inzet van subsidies, vanaf aanvraag tot eindafrekening. Hiertoe behoort het in overleg met subsidiënten adresseren van subsidiabele kosten aan subsidieregelingen. Hierbij zijn duurzaamheid, economie en innovatie en kennis (DEIK) belangrijke elementen. Voorts alle noodzakelijke activiteiten en producten met betrekking tot subsidiebeheer, monitoring voldoen aan subsidievoorwaarden, voortgangsrapportages, wijzigingsaanvragen, subsidieafrekeningen, relatiebeheer met subsidiënten, etc.</i>												
	Advisering en overleg inzake subsidies en DEIK-aspecten t.b.v. projecten	X	X	X	X	X	X	X	X	X	X	X	X
	Adressering subsidiabele kosten aan subsidieregelingen	X	X	X	X								
	Beschikking(en) RSP-bereikbaarheidsgelden (Provincie Drenthe)	X	X	X									
	Beschikking(en) RSP-plus middelen (Provincie Drenthe)	X	X	X	X								
	Beschikking REP-regionaal	X	X	X	X								
	Aanvraag diverse subsidies	X	X	X	X	X	X	X	X	X	X	X	X
	Beheer lopende subsidies (opstellen verantwoordingen, tussenrapportages, wijzigingsaanvragen, relatiebeheer, enz)	X	X	X	X	X	X	X	X	X	X	X	X
	Declareren van subsidies en aanvragen van voorschotten subsidies	X	X	X	X	X	X	X	X	X	X	X	X
	Opstellen en indienen van subsidie-afrekeningen	X	X	X	X	X	X	X	X	X	X	X	X
	Vervolgactie subsidiewerving (ontbrekende € 17 mln)	X	X	X	X	X	X	X	X	X	X	X	X
	Subsidiescan (in kaart brengen van subsidiemogelijkheden)		X	X									
	Oprichting COP / IK Drenthe	X	X	X	X								
	Supervisie duurzaamheid door duurzaamheidspanel	X	X	X	X	X	X	X	X	X	X	X	X

	PROGRAMMABUREAU CENTRUMVERNIEUWING EMMEN	2013				2014				2015			
		Q1	Q2	Q3	Q4	Q1	Q2	Q3	Q4	Q1	Q2	Q3	Q4
RZ	Communicatie <i>Overkoepelende producten en activiteiten tbv adequate interactieve programmabrede communicatie</i>												
	Oprichten informatiepunt	X	X										
	Beheer informatiecentrum		X	X	X	X	X	X	X	X	X	X	X
	Website CvE en Atalanta	X	X	X	X	X	X	X	X	X	X	X	X
	Nieuwsbrief CvE	X	X	X	X	X	X	X	X	X	X	X	X
	Drukwerk/promotiemateriaal	X	X	X	X	X	X	X	X	X	X	X	X
	Presentaties en ontvangsten	X	X	X	X	X	X	X	X	X	X	X	X
	Plan voor Duitse bezoekers	X	X	X	X								
	Beeldmateriaal (infoborden, film Making of, ca)	X	X	X	X	X	X	X	X	X	X	X	X
	Advertenties / publicaties en brochures	X	X	X	X	X	X	X	X	X	X	X	X
	Webcam's uitvoeringsprojecten CvE	X	X	X	X	X	X	X	X	X	X	X	X
	Emmen Centrum-virtueel ontwikkelen (3D)	X	X										
	Website voor 3D, fimpjes en webcam (afzonderlijke website)	X	X										
	Beheer 3D	X	X	X	X	X	X	X	X	X	X	X	X
	Toepassen social media/crowdsourcing	X	X	X	X	X	X	X	X	X	X	X	X
	Communicatie(aktie)plan 2013, 2014 en 2015	X				X				X			
EF	Promotie Centrumvernieuwing Emmen												
	Bijdragen aan activiteiten subsidie	X	X	X	X	X	X	X	X	X	X	X	X
	Bijdragen aan Citymanagement	X	X	X	X	X	X	X	X	X	X	X	X
MH	Ruimtelijke kwaliteit <i>Het vertalen en bewaken van de ambities op het vlak van ruimtelijke / stedelijke kwaliteit in het centrumgebied. Opstellen van kaders ten aanzien van de stedelijke kwaliteit op basis van de ambitie CvE en bewaken van realisatie van de ruimtelijke / stedelijke kwaliteit.</i>												
	Vaststelling regeling supervisie ruimtelijke kwaliteit / auditplan stedelijke kwaliteit	X	X										
	Projectoverstijgende visiedocumenten (contextdocumenten, inspiratiedocumenten)	X	X	X	X								
	Projectvisiedocumenten (inspiratiedocumenten, Stedenbouwkundig PvE's e.d.)	X	X	X	X								
	Supervisie ruimtelijke kwaliteit (adviezen supervisor)	X	X	X	X	X	X	X	X	X	X	X	X
	Ondersteuning supervisor door ondersteuningsteam	X	X	X	X	X	X	X	X	X	X	X	X
KG	Bereikbaarheid bouwfase												
	Coördinatieoverleg bereikbaarheid Emmen centrum	X	X	X	X	X	X	X	X	X	X	X	X
	Kwartaaltekeningen bereikbaarheid	X	X	X	X	X	X	X	X	X	X	X	X
	Meerjarenplan bereikbaarheid Emmen centrum	X	X	X	X	X	X	X	X	X	X	X	X

		2013				2014				2015			
		Q1	Q2	Q3	Q4	Q1	Q2	Q3	Q4	Q1	Q2	Q3	Q4
	PROGRAMMABUREAU CENTRUMVERNIEUWING EMMEN												
	Omgevingsmanagement bouwfase	X	X	X	X	X	X	X	X	X	X	X	X
	Communicatie Bouwfase	X	X	X	X	X	X	X	X	X	X	X	X
	Klankbordgroep(en) bereikbaarheid bouwfase	X	X	X	X	X	X	X	X	X	X	X	X
KG	Technische coördinatie												
	Actuele projectkaarten	X	X	X	X	X	X	X	X	X	X	X	X
	Coördinatie verlegging ondergrondse infrastructuur	X	X	X	X								
	Afstemming bouw- en aanlegprojecten (technische raakvlakkenmanagement)	X	X	X	X	X	X	X	X	X	X	X	X
	Plan grondstromen / grondbalans landschappelijke inpassing	X	X	X	X	X	X	X	X	X	X	X	X
	Vergunningenmanagement (coördinatie vergunningen). (PM)												
SV	Overbrugging DPE <i>Met het raadsbesluit van 20-12-2010 ontstonden (vervolg)activiteiten en producten inzake de verstrekte lening aan DPE in het kader van de overbruggingsperiode</i>												
	Monitoring lopende exploitatie DPE t/m 2015 (raadsbesluit 20-12-2010)	X	X	X	X	X	X	X	X	X	X	X	X
	Afhandeling begroting en meerjarenramingen DPE	X				X				X			
	Vaststellen investeringsplannen DPE	X				X				X			
	Afhandeling jaarrekeningen DPE			X				X				X	
	Afhandeling maand- en kwartaalrapportages DPE (12x)	X	X	X	X	X	X	X	X	X	X	X	X
	Beoordeling en afhandeling van declaraties overbruggingskrediet DPE (12x)	X	X	X	X	X	X	X	X	X	X	X	X
	Periodieke (maandelijke) monitoringsgesprekken met DPE i.r.t. overbrugging DPE	X	X	X	X	X	X	X	X	X	X	X	X
	Periodiek (maandelijks) portefeuillehoudersoverleg monitoring overbrugging DPE	X	X	X	X	X	X	X	X	X	X	X	X
DA	DPE-Next <i>Met het raadsbesluit van 20-12-2010 wordt een actieve deelname door de gemeente in de planontwikkeling DPE 7.0 ingezet. De raadsbesluiten van 20-12-2010 en 3-10-2011 geven aan welke middelen hiervoor beschikbaar zijn, en onder welke voorwaarden.</i>												
	Monitoring en toetsing realisatie DPE Next (o.m. n.a.v. raadsbesluiten)	X	X	X	X	X	X	X	X	X	X	X	X
	Monitoring, advisering en ondersteuning totstandkoming af te sluiten contracten tussen gemeente en DPE in het kader van de realisatie van DPE Next	X	X	X	X	X	X	X	X	X	X	X	X
	Toetsing DO DPE Next		X	X									
	Verzorgen (maandelijke) betalingen Schadeloosstelling à fonds perdu aan DPE Next	X	X	X	X	X	X	X	X	X	X	X	X
	Verzorgen betalingen subsidies, bijdragen, leningen, etc. DPE Next	X	X	X	X	X	X	X	X	X	X	X	X
	Afhandeling plan van aanpak inzet EMCO tussen DPE en EMCO		X										
	Afhandeling maandelijkse verantwoording bestedingen DPE Next (12x)	X	X	X	X	X	X	X	X	X	X	X	X
	Afhandeling jaarlijkse verantwoording DPE Next m.b.v. accountantsverklaring	X				X				X			
	Periodiek coördinatieoverleg DPE Next (in principe 2-wekelijks)	X	X	X	X	X	X	X	X	X	X	X	X

		2013				2014				2015			
		Q1	Q2	Q3	Q4	Q1	Q2	Q3	Q4	Q1	Q2	Q3	Q4
PROGRAMMABUREAU CENTRUMVERNIEUWING EMMEN													
	Periodiek overleg Kerngroep DPE Next (in principe maandelijks)	X	X	X	X	X	X	X	X	X	X	X	X
	Rapportering aan college en raad omtrent de realisatie van DPE Next	X	X	X	X	X	X	X	X	X	X	X	X
TvN/ GN	Culturele programmering <i>Binnen de integrale ontwikkeling van natuur en cultuur in DPE-Next (7.0) krijgt de programmering van het (te subsidiëren) gemeentelijk cultuuraanbod een plaats.</i>												
	Definitie van verzorgingsgebied en potentiële doelgroepen (Hoogeveen, Assen, Stadskanaal).	X	X	X	X	X	X	X	X				
	Heldere beeldvorming over de samenhang van programmering Theater en DPE Next.	X	X	X	X								
	Advies en monitoring ontwerp/ PvE i.r.t. toekomstig Theateraanbod	X	X	X	X								
	Inhoudelijke input culturele uitvoeringsovereenkomst.	X	X	X	X	X	X						

		2013				2014				2015			
		Q1	Q2	Q3	Q4	Q1	Q2	Q3	Q4	Q1	Q2	Q3	Q4
ONTWIKKELPROJECTEN CENTRUMVERNIEUWING EMMEN													
NL	Bijkomende infrawerken <i>De komende jaren wordt binnen het plangebied van Atalanta een aantal infrastructurele verbeteringen aangelegd. Te denken is aan: routes P-Zuid en P-Noord naar centrumplein, aanpassing Vreding e.o., route centrumplein-mensenpark, landschappelijke inpassing DPE Next.</i>												
	Plan van Aanpak Bijkomende infrawerken	X	X										
	Uitvoeringsprogramma Bijkomende infrawerken	X	X										
	Kredietaanvraag Bijkomende Infrawerken		X										
vac	Bereikbaar Emmen centrum <i>Binnen dit Atalantaproject worden, mede op basis van het GVVP, Bereikbaarheidsprojecten Emmen Centrum opgepakt en gerealiseerd middels de inzet van de RMF-middelen van € 15 mlj uit het FMP Atalanta. In ieder geval zullen de reconstructie van de Boermarkeweg en de aanpassing van de aansluiting N34 –Rondweg als projecten onderdeel uitmaken van Bereikbaar Emmen Centrum.</i>												
	Definitie project en formuleren projectopdracht Bereikbaar Emmen Centrum	X	X										
	Project Start Up Bereikbaar Emmen Centrum			X	X								
	Plan van Aanpak Bereikbaar Emmen Centrum			X	X								
	Uitvoeringsprogramma Bereikbaar Emmen Centrum			X	X								
	Kredietaanvraag Bereikbaar Emmen Centrum			X	X								
WS	Locatie Hoofdstraat / Mensenpark												
	Omgevingsonderzoeken locatie Hoofdstraat			X	X								
	Verkendend bodemonderzoek locatie Hoofdstraat			X	X								
	Marktverkenning ontwikkeling locatie Hoofdstraat			X	X								
	Globaal flexibel plan locatie Hoofdstraat			X	X								

		2013				2014				2015			
		Q1	Q2	Q3	Q4	Q1	Q2	Q3	Q4	Q1	Q2	Q3	Q4
ONTWIKKELPROJECTEN CENTRUMVERNIEUWING EMMEN													
	Globale geactualiseerde grex-opzet locatie Hoofdstraat		X	X	X								
	Plan van Aanpak Locatie Hoofdstraat / Mensenpark		X	X	X								
NL	Markt / Entree Mensenpark <i>Het project Markt / Entree Mensenpark is in 2013 als nieuw afzonderlijk project toegevoegd aan de CvE-projecten.</i>												
	Opstart / verkenning pre-project Markt / Entree Mensenpark	X	X										
	Definitie project en formuleren projectopdracht Markt / Entree Mensenpark	X	X										
	Plan van Aanpak Markt / Entree Mensenpark		X										
	Uitvoeringsprogramma Markt / Entree Mensenpark		X										
	Kredietaanvraag Markt / Entree Mensenpark		X										